

## 15cm Nebelwerfer 41

1/72

### CZ

Nebelwerfer 41 byl jeden z typů německých raketometů, široce používaný během druhé světové války. Vývoj raketometů byl zahájen již na začátku třicátých let minulého století. Vedl ho generál Walter Dornberger. Protože Versaillská smlouva zakazovala Německu vývoj takových zbraní, celý program dostal krycí jméno Nebelwerfer – vrhač mlhy. Název měl vzbudit dojem, že jde o pokladač kouře. Rakety byly tenkostěnné, zajímavostí bylo umístění motoru vpředu. Stabilizovány byly prstencem trysek umístěných v polovině těla rakety. Náplň mohly tvořit bojové plyny, kouřové složky nebo výbušniny. Pro odpalování byly nejprve vyvinuty jednohlavňové modely ráže 10 cm Nebelwerfer 35 a Nebelwerfer 40. Po bitvě o Francii byly do výzbroje přijaty první vícehlavňové Nebelwerfery. Ty dostaly označení Nebelwerfer 41 a vystřelovaly střely ráže 15 cm. Měly šest trubic, které byly umístěny na upraveném podvozku kanónu PaK 36. Zbraně byly organizovány do jednotek Nebeltruppen. Baterie byly tvořeny šesti Nebelwerfery 41, tři baterie tvořily prapor a obvykle tři prapory tvořily pluk. Od roku 1942 byly jednotky Nebeltruppen přejmenovány na jednotky Werfer. Nebelwerfery byly nasazeny na všech frontách, kde bojoval Wehrmacht. Jejich nasazení bylo vždy provázeno hlukem a kouřem. Rakety byly odpalovány v salvách. Proto se jim dostalo od vojáků předzdvíky Stuka zu Fuss. Spojenečtí vojáci pak Nebelwerfery přejmenovali na 'Screaming Mimi' nebo 'Moaning Minnie'. Během války bylo vyrobeno více než 6000 ks vrhačů Nebelwerfer 41 a půl milionu raket ráže 15 cm. Během války byly vyvinuty i další typy Nebelwerferů větších ráží, šlo o 21 cm Nebelwerfer 42, 28/32 cm Nebelwerfer 41 a 30 cm Nebelwerfer 42.

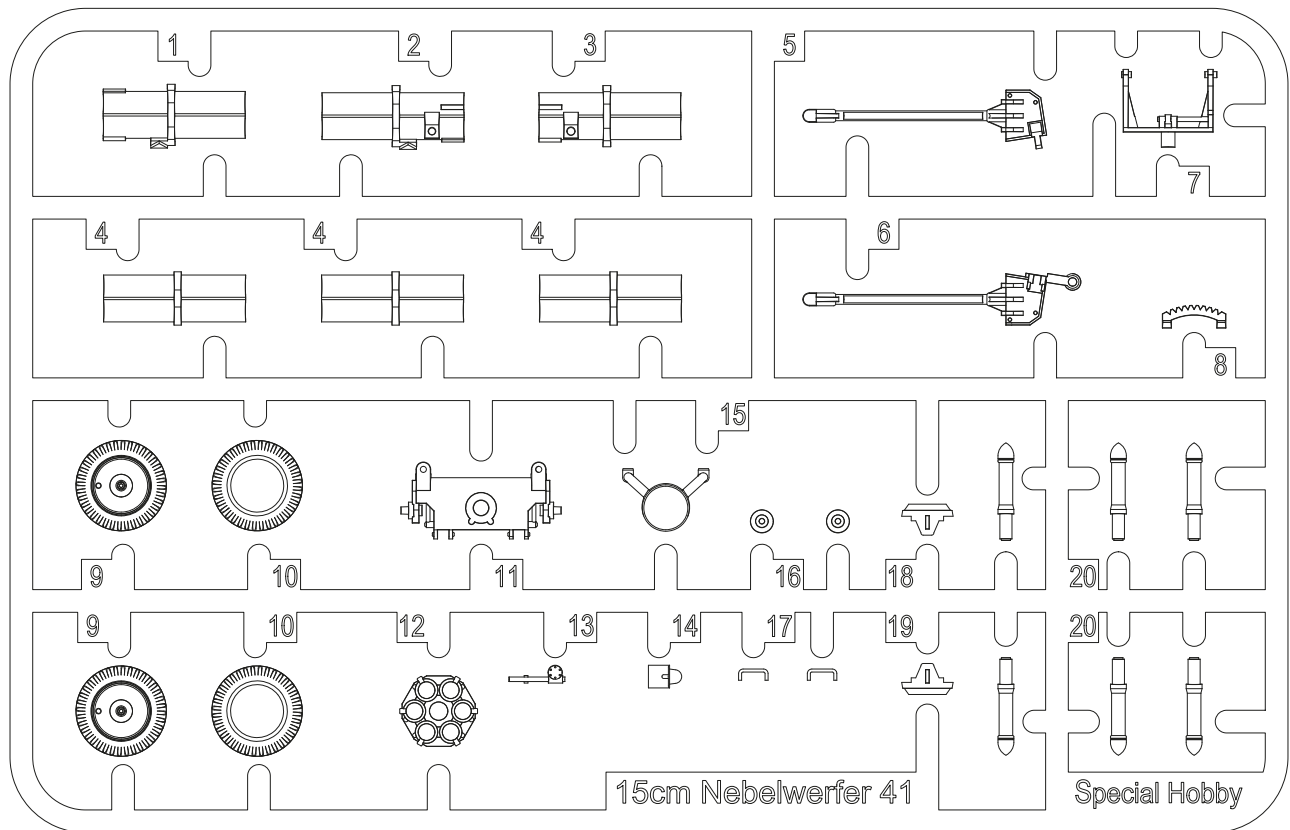
Délka: 3,60 m, délka hlavně 1,3 m, šířka 1,6 m, max. dostřel: 6,9 km, obsluha: 5 mužů

### EN

The Nebelwerfer 41 is one of the German rocket launchers which were widely used during WW2. The development of the launchers had begun already in the early 1930s, led by General Walter Dornberger. And as the Treaty of Versailles forbade Germany from developing such weapons, the project was given the code name Nebelwerfer – mist thrower, which was supposed to give the idea that it is a sort of smoke screen laying device. The rocket missiles were thin-walled, with the rocket motor rather surprisingly in the front section. The missile was stabilized by means of a ring of nozzles in mid of the body. The warheads could carry poison gas, smoke or explosives. Single-barrel launchers were developed first to fire the missiles, known as the 10cm Nebelwerfer 35 and Nebelwerfer 40. After the Battle of France, later type of multi-barrel Nebelwerfer 41 was introduced to service, able to launch 15cm calibre missiles. The Nebelwerfer 41 had six barrels and was mounted on a adapted PaK 36 gun towed carriage. The weapons were organized into Nebeltruppen units, each battery consisting of six Nebelwerfer 41s, three batteries forming a battalion and three battalions a regiment. From 1942, the Nebeltruppen units were renamed the Werfer units. Nebelwerfers were deployed on all fronts where the Wehrmacht fought. Their employment was always accompanied by a lot of smoke and noise. The missiles were fired in salvos which brought them the nick name the Stuka zu Fuss, or the Stuka on foot by the soldiers. The Allies called them either the 'Screaming Mimi' or 'Moaning Minnie'. During the war, at least 6000 Nebelwerfer 41s were produced and a half a million of the 15cm missiles. Several more types of the Nebelwerfer were also developed with larger calibre, the 21cm Nebelwerfer 42, 28/32cm Nebelwerfer 41 and 30cm Nebelwerfer 42.

Length: 3.60 m, barrel length 1.30 m, width 1.60 m, max. range: 6,900 m, crew: 5

PLASTIC PARTS



1/72 SA72024

**3,7 cm PaK 36**

'German Anti-tank Gun'

**special**  
**ARMOUR**

ALL NEW AND  
TOP-NOTCH  
MODELS

1/72 SA72025

**7,5 cm PaK 40**

'German Anti-tank Gun'

**SYMBOLS**

MOŽNOST VOLBY  
OPTIONAL  
NACH BELIEBEN  
OPTION

POUŽÍT KYANOAKRYLÁTOVÉ LEPIDLO  
INSTANT CYANOACRYLATE GLUE  
ZYANOAKRYLÁTKLEBER  
COLLE CYANOACRYLAT

OHNOUT  
BEND  
BIEGEN  
COURBER

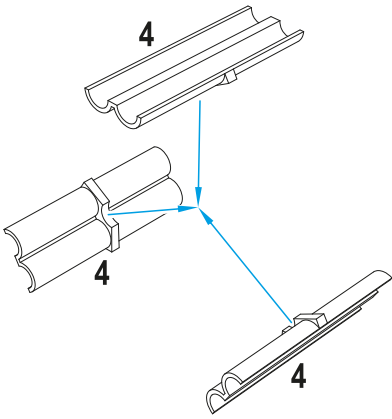
ZHOTOVIT NOVĚ  
SCRATCH BUILD  
FERTIGSTELLEN  
ACHEVER

ŘEZAT/VRTAT  
CUT OFF/DRILL  
ENTFERNEN  
DETACHER

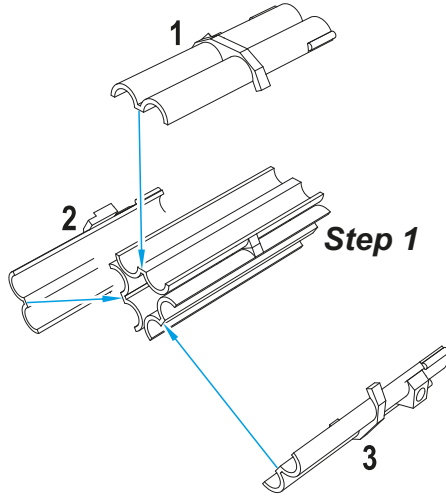
GSI colour code

NATRÍT  
COLOUR  
FARBEN  
PEINDRE

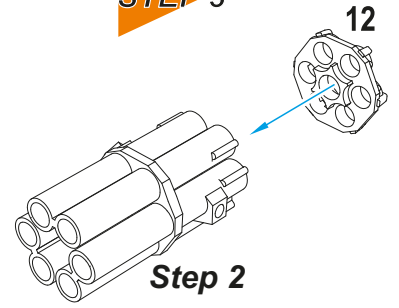
**STEP 1**



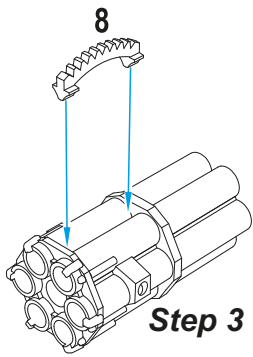
**STEP 2**



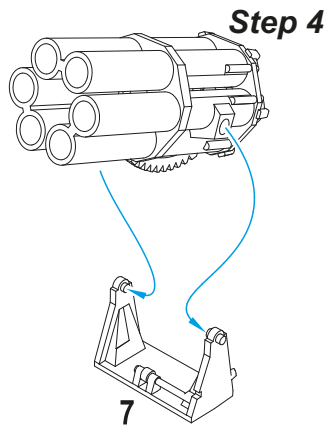
**STEP 3**



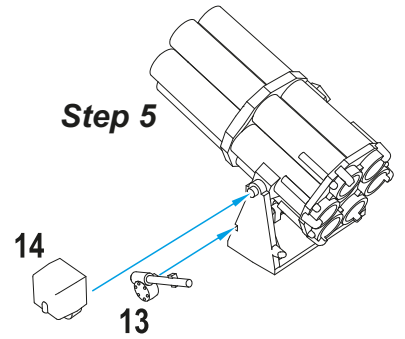
**STEP 4**



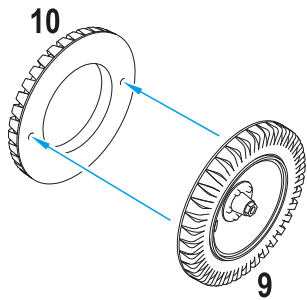
**STEP 5**



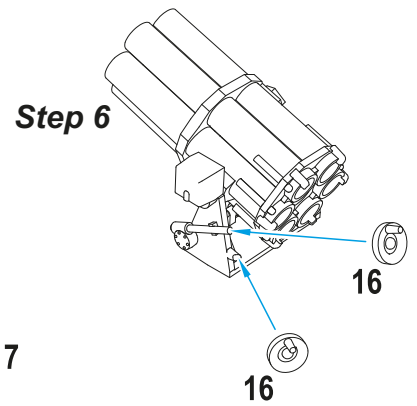
**STEP 6**



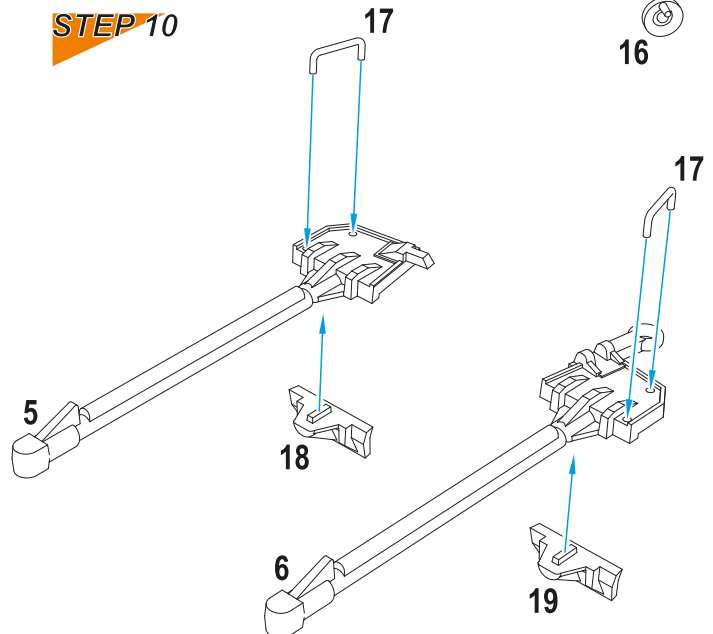
**STEP 8 2x**



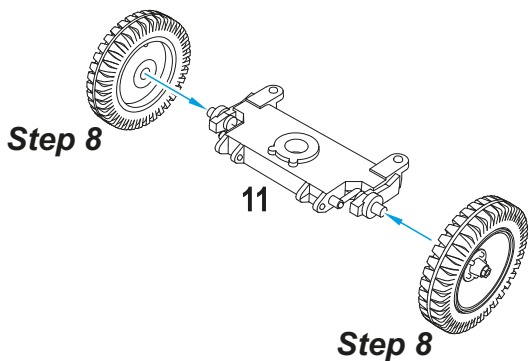
**STEP 7**



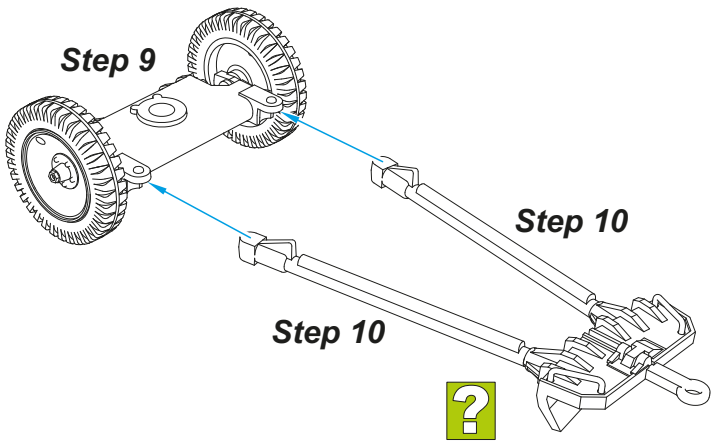
**STEP 10**



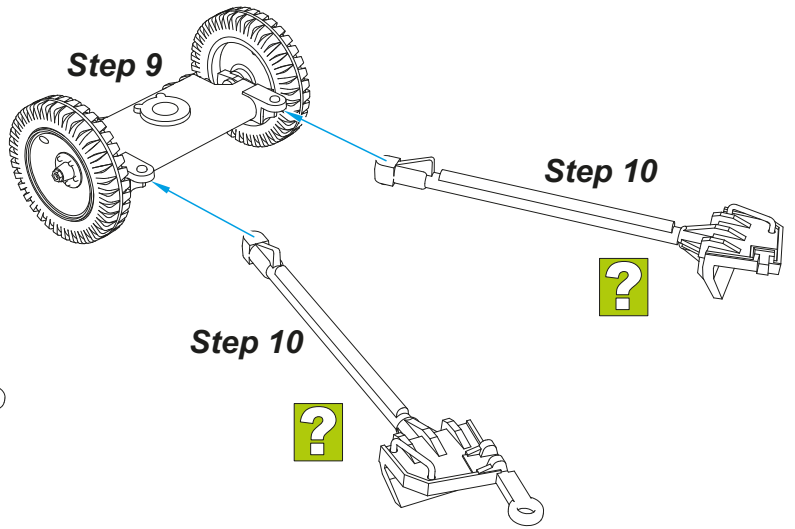
**STEP 9**



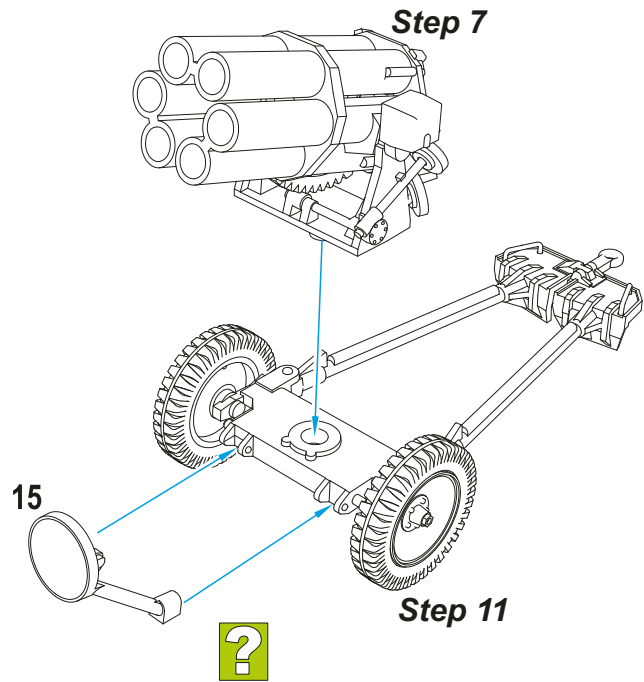
**STEP 11**



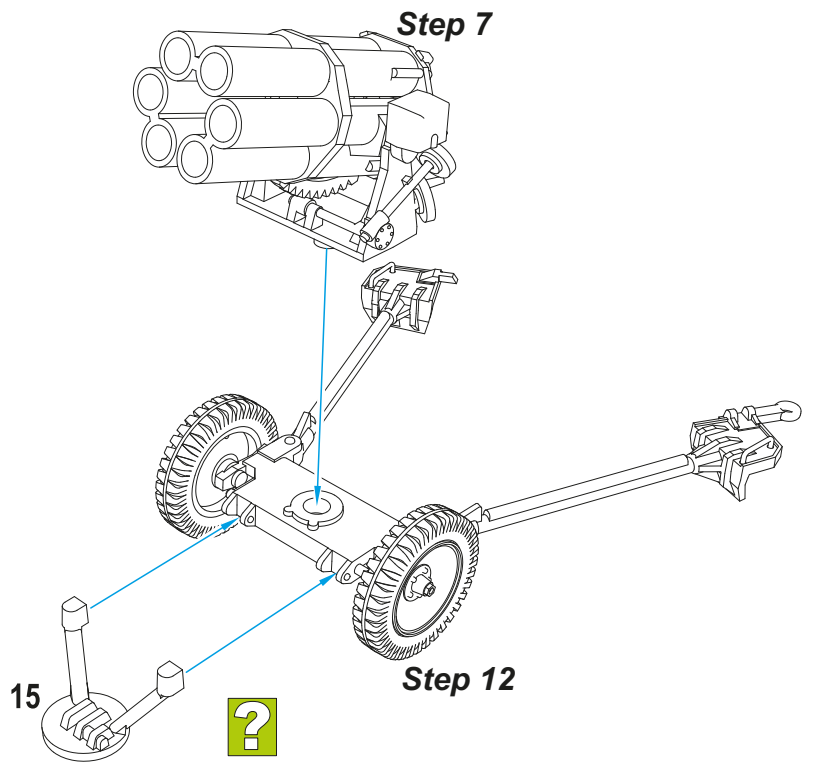
**STEP 12**



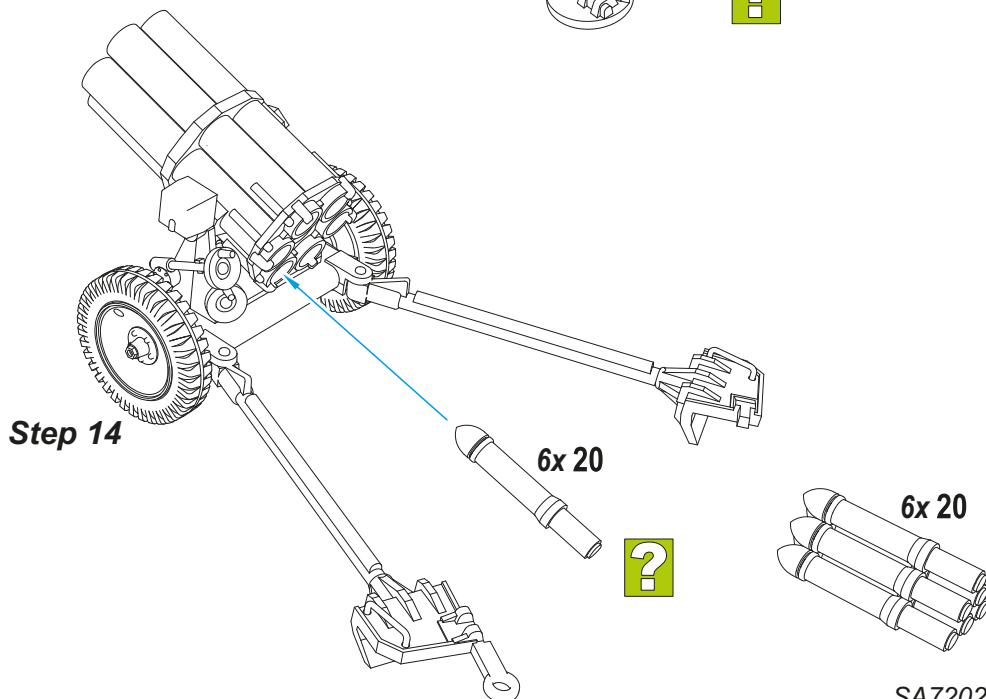
**STEP 13**



**STEP 14**



**STEP 15**



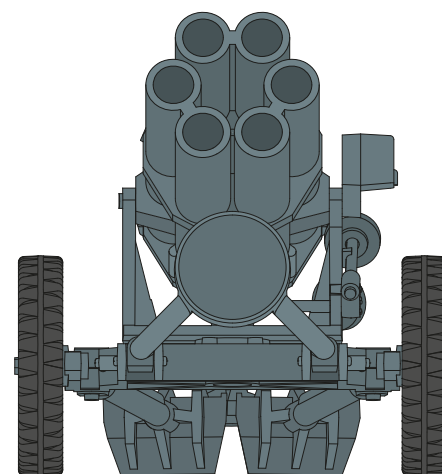
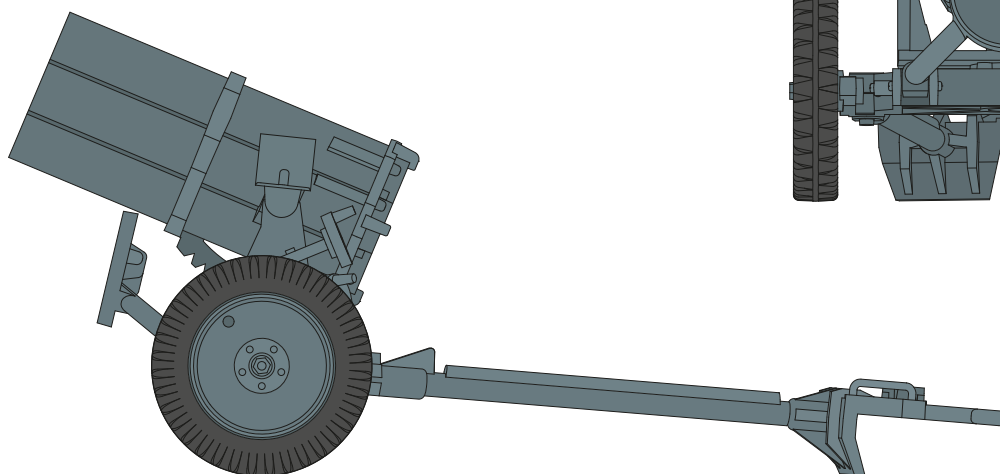
Nebelwerfer 41, Nebel-Werfer-Regiment 54, Wehrmacht, červenec 1941, Sovětským svazem zabraná část Polska mezi řekami Bug a Styr (nyní Ukrajina). Nebel-Werfer-Regiment 54 vznikl v březnu 1941 v Posenu a bojoval na Východní frontě až do roku 1944. Byl přesunut do Francie a úplně zničen ve Falaiské kapse v srpnu 1944. Po znovuvybudování byl nasazen v Ardenách a na konci války se vzdal americkým jednotkám ve Vogtlandu.

Nebelwerfer 41, Nebel-Werfer-Regiment 54, Wehrmacht, July 1941, Soviet-occupied Polish territory between the rivers Bug and Styr (now in Ukraine). Nebel-Werfer Regiment 54 was first established in March 1941 in Porsen and fought on the Eastern Front until 1944. Then the regiment was transferred to France and was completely destroyed in the Falaise Pocket in August 1944. After being re-build, the regiment was deployed at Ardennes and the end of war found it surrendering to the US troops in Vogtland.

### CAM. A

Polní šedá  
Field Grey  
H32 / C40

Barva pneu  
Tyre Black  
H77 / C137



Nebelwerfer 41, Nebel-Werfer-Regiment 51, Wehrmacht, Celle, Německo, 1941. Nebel-Werfer-Regiment 51 vznikl v červenci 1940 v vojenském výcvikovém prostoru Musterlager. V říjnu 1940 byl přesunut do Francie a před útokem na Sovětský Svaz byl přesunut do Celle. Bojoval na Východní frontě až do zničení ve Stalingradském kotli. Po znovuvybudování byl nasazen na Východní frontě a znovu zničen v roce 1944. Po dalším vybudování v srpnu 1944 byl přesunut na Západní frontu a zúčastnil se bitvy v Ardenách a ústupových bojů na Rýně. Do zajetí padla v dubnu 1944 v Porúří.

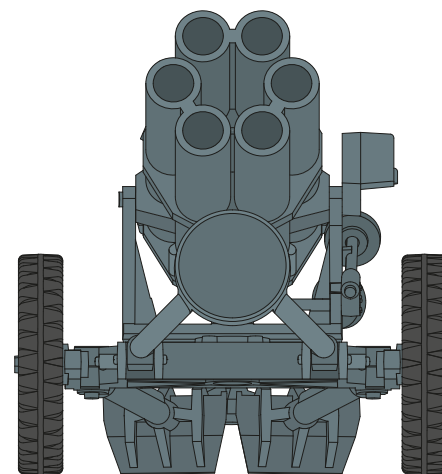
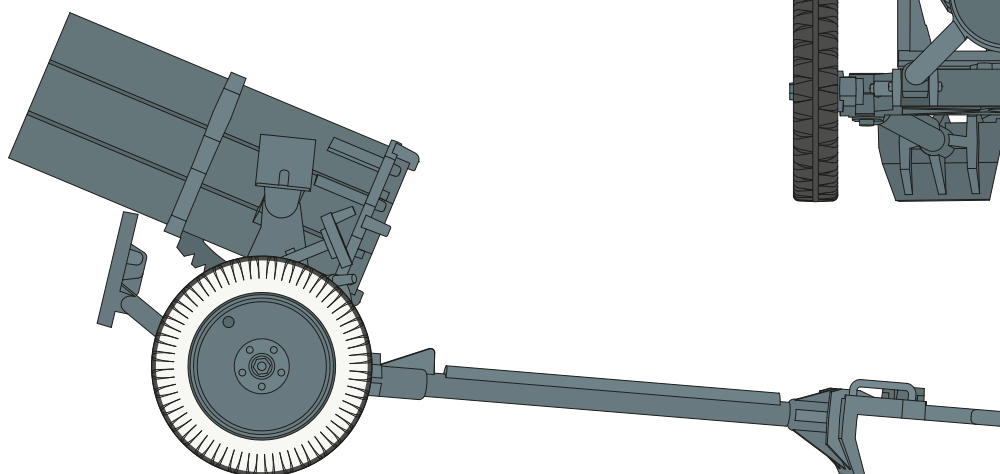
Nebelwerfer 41, Nebel-Werfer-Regiment 51, Wehrmacht, Celle, Germany, 1941. Nebel-Werfer Regiment 51 was established in July 1940 at the Musterlager military training area. In October 1940, the regiment was sent to France and then, before the attack on the USSR, to Celle. The unit fought on the Eastern Front until being decimated at the Stalingrad Cauldron. Re-established, deployed on the Eastern front and destroyed again in 1944. Later established once again and put to the Western Front for a change, fought at Ardennes and during the retreat on the Rhine. Fell to American hands in April 1944 in the Ruhr.

### CAM. B

Polní šedá  
Field Grey  
H32 / C40

Barva pneu  
Tyre Black  
H77 / C137

Bílá  
White  
H1 / C1



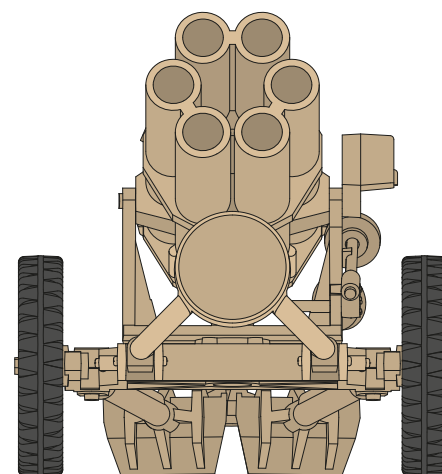
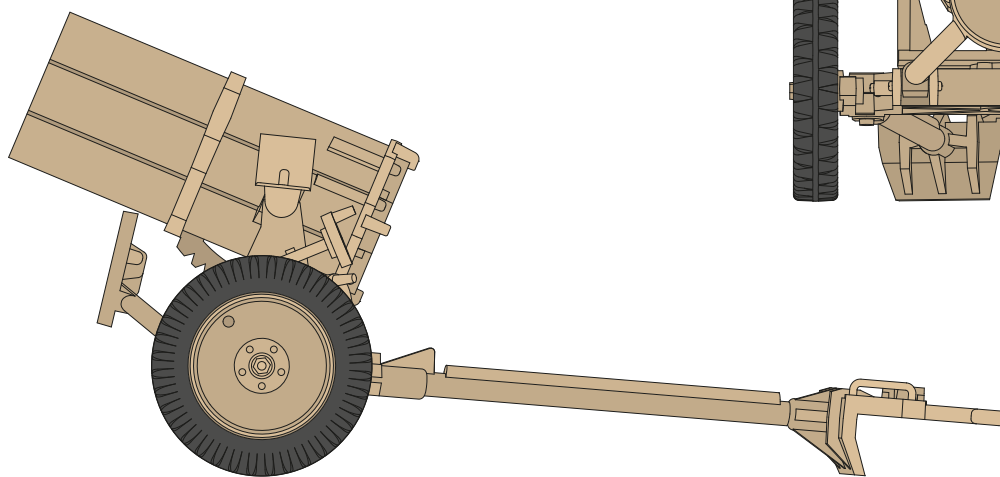
Nebelwerfer 41, odřad Nebel-Werfer-Regimentu, dočasně přidělený k SS-Polizei Artillerie-Regiment 4, 4. SS-Polizei-Panzergranadier-Division oblast Ladožského jezera, Sovětský svaz 1942.

Nebelwerfer 41, Nebel-Werfer-Regiment Detachment temporarily allocated to SS-Polizei Artillerie-Regiment 4, 4th SS-Polizei-Panzergranadier-Division, Lake Ladoga area, Soviet Union, 1942.

### CAM. C

 Tmavě žlutá  
Dark Yellow  
H403 / C39

 Barva pneu  
Tyre Black  
H77 / C137



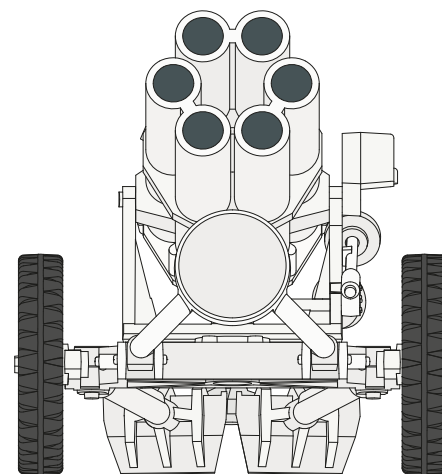
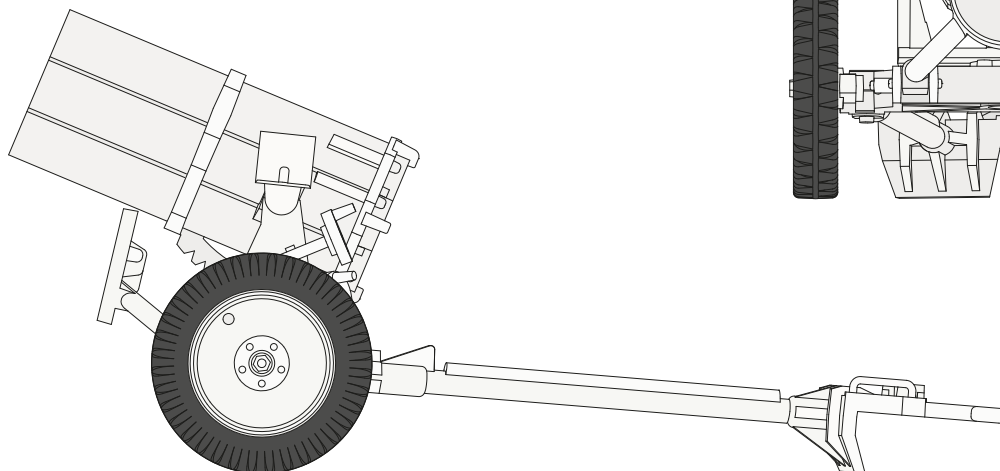
Nebelwerfer 41, neznámý Nebel-Werfer-Regiment, Sovětský svaz, zima 1942-43.

Nebelwerfer 41, unknown Nebel-Werfer-Regiment, Soviet Union, Winter 1942-43.

### CAM. D

 Bílá  
White  
H1 / C1

 Barva pneu  
Tyre Black  
H77 / C137

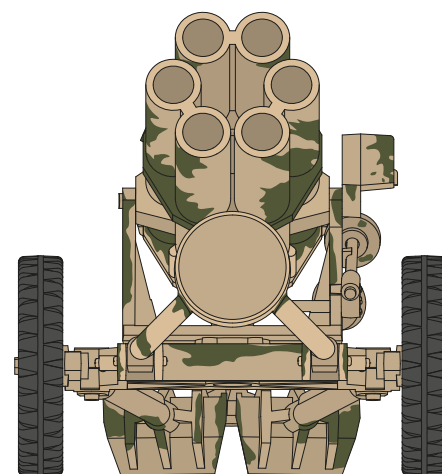
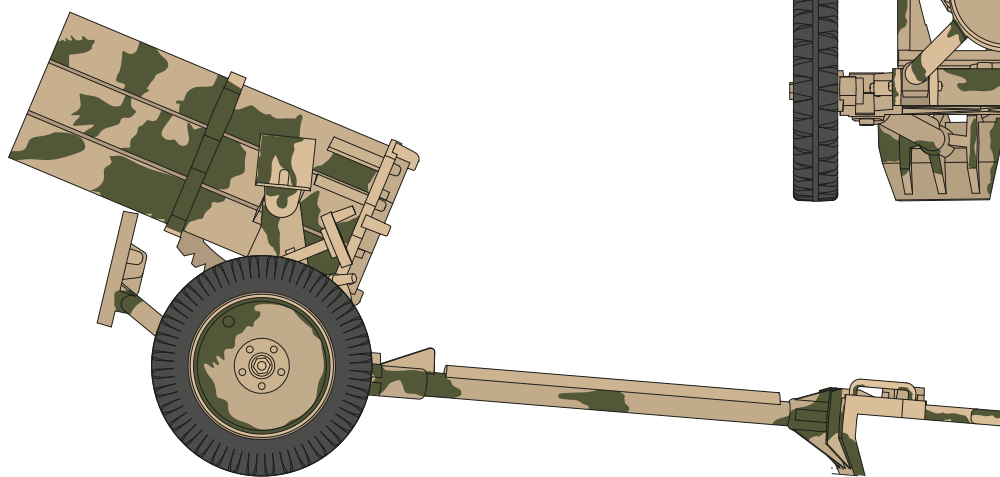


Nebelwerfer 41, neznámý Nebel-Werfer-Regiment, kořist britských výsadkářů, Troarn u Caen, Normandie, Francie, červen 1944.

Nebelwerfer 41, unknown Nebel-Werfer-Regiment, captured by British paratroopers, Troarn near Caen, Normandy, France, June 1944.

CAM. E

-  Tmavě žlutá  
Dark Yellow  
H403 / C39
-  Olivově zelená  
Olive Green  
H420 / C120
-  Barva pneu  
Tyre Black  
H77 / C137



**1/72 SA72020**

**Sd.Kfz 131 Marder II**

**7,5 cm PaK 40/2**

PLASTIC KIT

**Aspecial  
ARMOUR**

**1/72 B72103**



**Sd.Kfz 131 Marder II EQUIPMENT**

CMK RESIN SETS



**1/72 MV125**

**15 cm TbtSK C/36**

**'WWII German Destroyer Gun'**

ALL RESIN KIT

1/72 MV127




**Zetor 15**  
'Czechoslovak Tractor'

ALL RESIN KIT

1/72 SA72022

**Sd.An 115 Flatbed Trailer**  
(Tank Transport)

PLASTIC KIT



RESIN SETS

1/72 B72104  
Sd.An 115 Wheels

1/72 SA72019



**Sd.Kfz 250/1 Ausf.A**  
(Alte Ausführung) PLASTIC KIT

1/72 SA72021



**Sd.Kfz 10 Zugkraftwagen 1t**  
(Demag D7) PLASTIC KIT



1/72 SA72001

**SS-100 Gigant Schwerer Radschlepper / Heavy Tractor**



1/72 SA72012

**Meillerwagen "V-2 Transporter"**



1/72 B72100

**Meillerwagen "V-2 Transporter" Wheels Set**  
for Special Armour kit



1/72 B72094

**SS-100 Gigant Wheels**  
for Special Armour kit



1/72 B72102

**Biber Trailer Wheels**  
for Special Armour kit