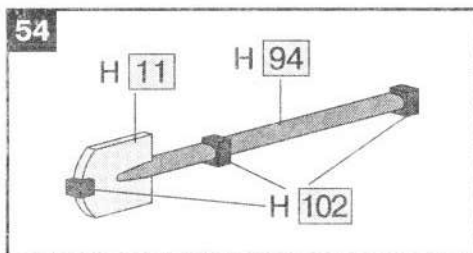
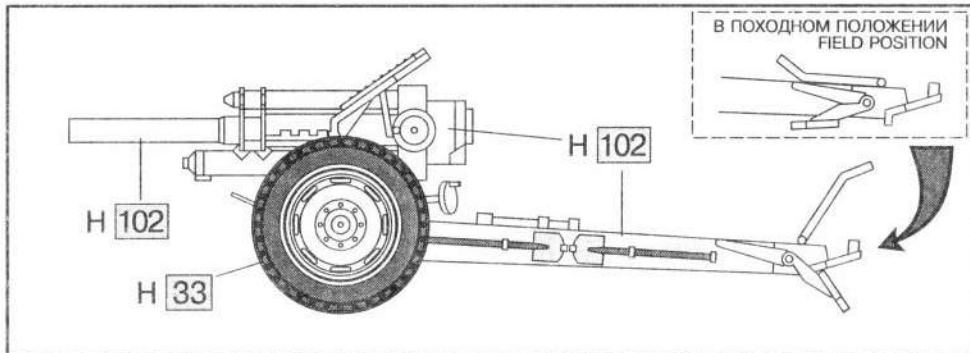
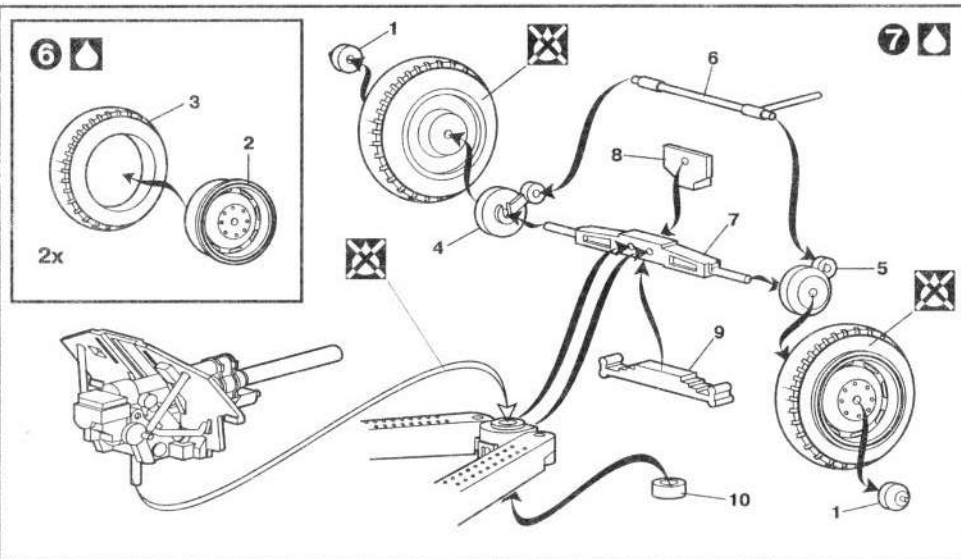


122 mm "M-30" howitzer

1/72



- H 11 серебряный silver
- H 33 матовый черный mat black
- H 94 коричнево-желтый brown yellow
- H 102 зеленый russian green

Внимание: Сборная модель-копия склеивается клеем на основе полистирола блочного и бутылцетата ГОСТ 8981-89 или каким-либо другим клеем, обеспечивающим склеиваемость составных деталей, и разрешенным к применению Министерством здравоохранения Республики Беларусь.



122 mm "M-30" howitzer

1/72

122 мм гаубица "М-30"

Гаубица М-30 разработана выдающимся советским конструктором артиллерийских систем Ф.Ф. Петровым в 1937-38 гг.

Принята на вооружение Красной Армии под названием "122 мм дивизионная гаубица образца 1938 года (М-30)" 29 сентября 1939 года.

Производство гаубицы началось в 1940 году. К началу Великой Отечественной войны (на 22.06.1941 г.) в Красной Армии имелось 1289 орудий М-30. За годы войны было изготовлено еще около 16000 шт. Во время войны гаубицы М-30 широко применялись на всех фронтах и были одним из самых массовых артиллерийских орудий. Гаубица М-30 находилась на вооружении всех советских стрелковых дивизий и артиллерийских частей Резерва Главного Командования (РГК) Красной Армии. Орудие отличалось простой конструкцией и хорошими боевыми характеристиками. Ее производство продолжалось до 1955 года. Всего было изготовлено 19266 единиц. Эта гаубица до сих пор находится на вооружении армий многих стран мира.

Советский маршал артиллерии Г.Ф. Одинцов, характеризующий боевые качества гаубицы М-30, сказал: "Лучше ее уже ничего не может быть".

Технические характеристики гаубицы "М-30"

Калибр орудия, мм	122
Вес снаряда, кг	21,76
Начальная скорость снаряда, м/сек	515
Максимальная дальность стрельбы, м	11800
Скорострельность, выстр./мин	5-6
Угол вертикального обстрела, градус	-3; +63,5
Угол горизонтального обстрела, градус	49
Вес в боевом положении, кг	2450
Время перехода из походного положения в боевое, мин	1-1,5

122 mm "M-30" howitzer

The howitzer of M - 30 was designed by the distinguished Soviet designer of artillery systems F.F. Petrov in 1937-38 years.

The gun was accepted on the arms of the Red Army under the title «The 122 mm division howitzer of a sample of 1938 (M-30)» in 29 September, 1938.

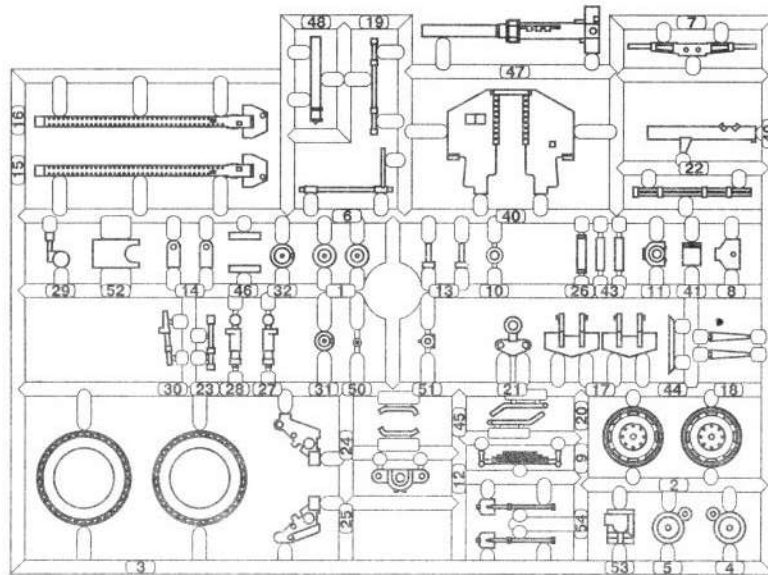
Production of a howitzer began in 1940. By the beginning of the Great Patriotic War (22.06.1941) there were 1289 M-30 guns in the Red Army. Near 16000 pieces of M-30 gun were manufactured in war years. During the war M-30 howitzers were widely applied on all fronts and were one of the most mass artillery guns.

The howitzer of M - 30 was on service of all Soviet rifle divisions and artillery parts of the Reserve of Main Command (RMC) of the Red Army. The gun had a simple design and good battle characteristics. Production of this gun was prolonged till 1955. Totally 19266 pieces of M-30 howitzers were manufactured. Hitherto M-30 howitzer is on service of armies of many countries of the world.

The Soviet marshal of artillery G.F. Odintsov, characterizing battle qualities of the M-30 howitzer, said: "Better than it one nothing can be."


Characteristics of the "M-30" howitzer


Calibre, mm	122
Weight of the shell, kg	21,76
Initial velocity of a shell, m/s	515
Maximum range of fire, m	11800
Firing rate, rpm	5-6
Angle of vertical fire, degree	-3; +63,5
Angle of horizontal fire, degree	49
Weight in firing position, kg	2450
Mounting time from a marching position in fire position, min.	1-1,5




Руководство по сборке

Assembly manual

 Отрезать острым ножом
Cut with sharp knife

 Склеить детали
Cement parts together

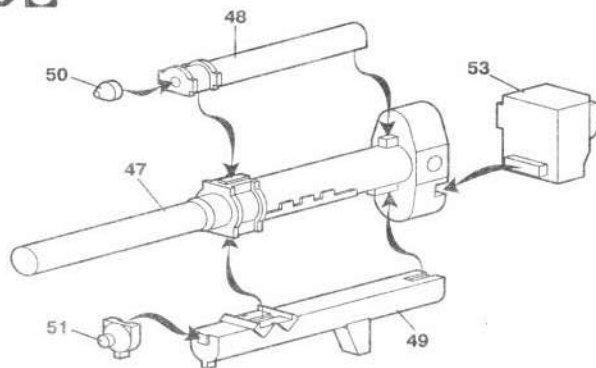
 Не склеивать
Don't cement

 Сделать отверстие
To make a hole

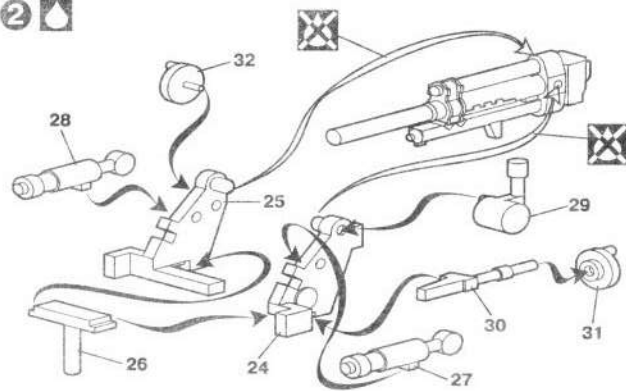
 Выбор варианта
Select variant

 Декаль
Decale

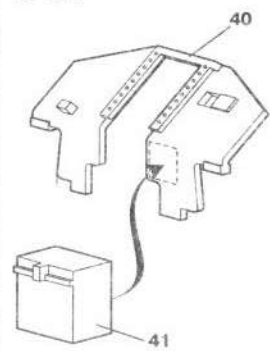
1 



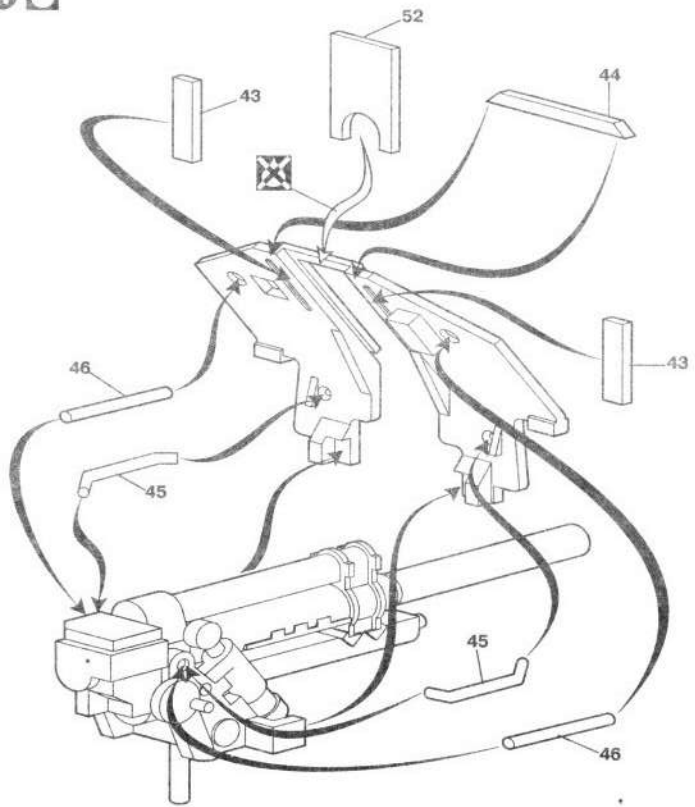
2 



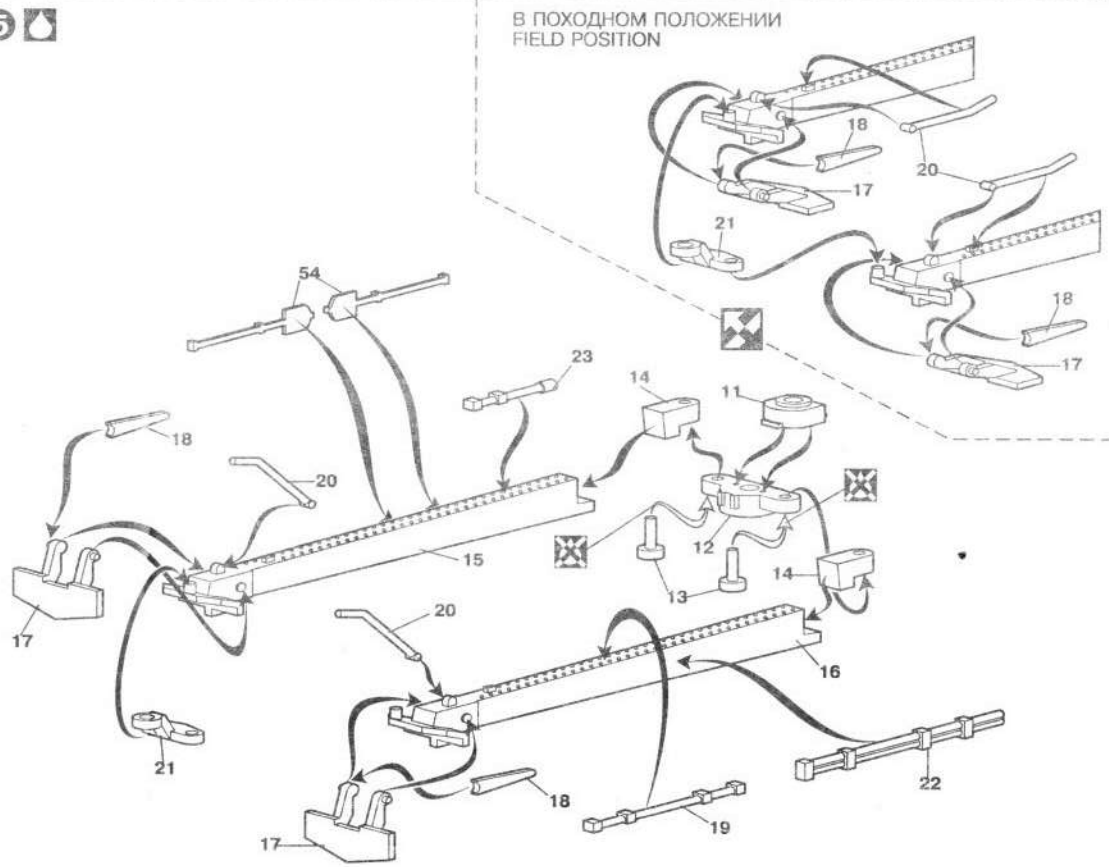
3 



4 

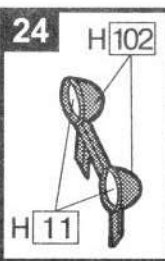
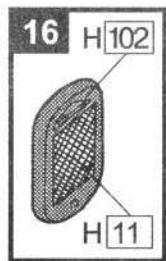
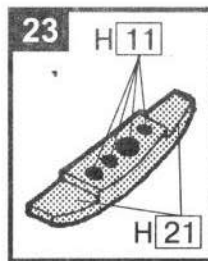
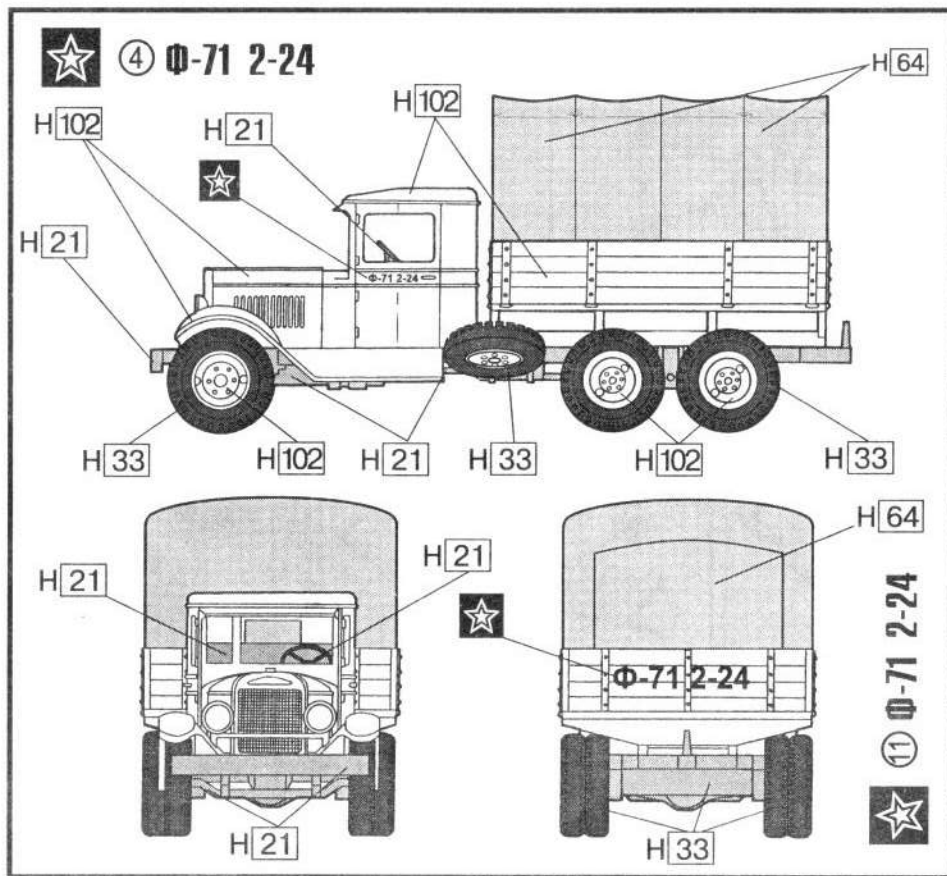


5 



Truck ZiS-6

1/72



- H[11] серебряный silver
- H[21] черный black
- H[33] матовый черный mat black
- H[64] светло-серый mat light grey
- H[102] зеленый russian green

Внимание: Сборная модель-копия склеивается клеем на основе полистирола блочного и бутылчатого ГОСТ 8981-89 или каким-либо другим клеем, обеспечивающим склеиваемость составных деталей, и разрешенным к применению Министерством здравоохранения Республики Беларусь.



Truck ZiS-6

1/72

Грузовик ЗиС-6

Автомобиль ЗиС-6 является трехосным вариантом грузовика ЗиС-5. Его производство было начато в октябре 1933 г. на Московском автомобильном заводе имени Сталина и продолжалось до октября 1941 г., когда завод был эвакуирован из Москвы. Всего было изготовлено 21 239 автомобилей ЗиС-6, которые в основном применялись в Красной Армии. На базе ЗиС-6 выпускались различные специальные автомобили: топливо-заправщики (БЗ-35, БЗ-41), краны (АК-3), походные мастерские (ПМ-5-6, ПАМ), прожекторные станции (ПО-15-8), передвижные электростанции (АЭС-4), первые ракетные установки "Катюши" (БМ-13, БМ-8-36). Так, за август-октябрь 1941 г. было изготовлено 456 ракетных установок БМ-13 и 259 БМ-8-36 на базе автомобиля ЗиС-6.

Основные технические характеристики ЗиС-6

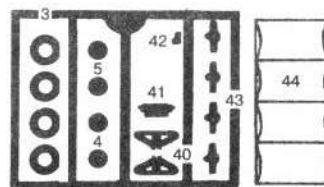
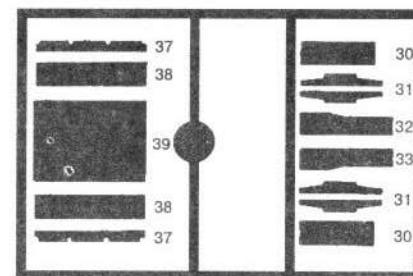
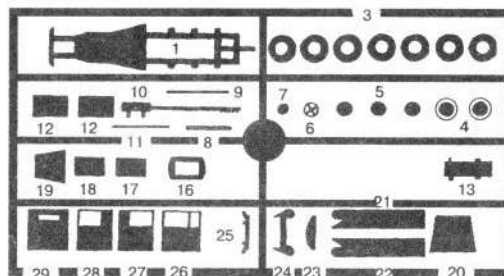
Длина, мм 6060
 Ширина, мм 2235
 Высота, мм 2160
 Вес, кг 4230
 База, мм 3900
 Грузоподъемность, т 4
 Мощность двигателя, л. с. 73
 Макс. скорость, км/ч 55

Truck ZiS-6

Vehicle ZiS-6 is the three-axis version of the motor lorry ZiS-5. Its production was commenced in 1933, at the "Stalin Automobile Plant" and the production of the same was continued up to October 1941, when the Plant was evacuated from Moscow. In total, 21 239 motor lorries were ZiS-6 were manufactured that were intended for usage by the Red Army. On the basis of ZiS-6 different application vehicles were being manufactured: petrol-refuellers (BZ-35, BZ-41), cranes (AK-3), mobile repair shops (PM-5-6, PARM), truck-mounted searchlight stations (PO-15-8), mobile power stations (AES-4), launcher vehicles Katjusha (BM-13, BM-8-36). In general, during August-October of 1941, 456 launcher vehicles BM-13 and 259 launcher vehicles done on the basis of motor lorry ZiS-6 were manufactured.

Main characteristics of the ZiS-6

Length (mm) 6060
 Width (mm) 2235
 Height (mm) 2160
 Weight (kg) 4230
 Base (mm) 3900
 Bearing capacity (tons) 4
 Engine output (HP) 73
 Maximum speed (km/h) 55



Assembly manual

- Details to separate from runners by a knife or other cutting tool.
- Trim the flash from the forging and finished attaching point.
- For convenience of assembly each detail on the circuit of assembly is designated by number.
- Example of designation of detail on the assembly manual: F7 - detail No7 on moulding with index F.
- At assembly use also manual of colouring and drawing of marks.
- For drawing marks is used decal.
- To put decal in warm water for 1/2 minutes then slightly move element and transfer it on model.

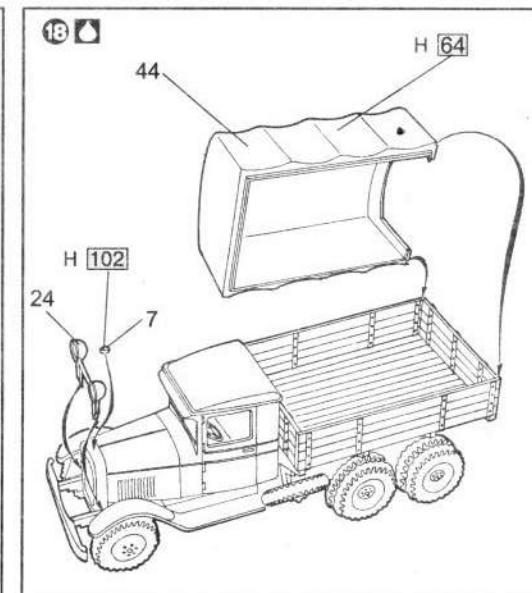
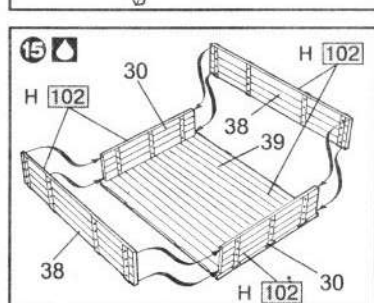
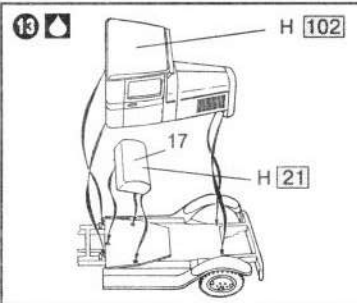
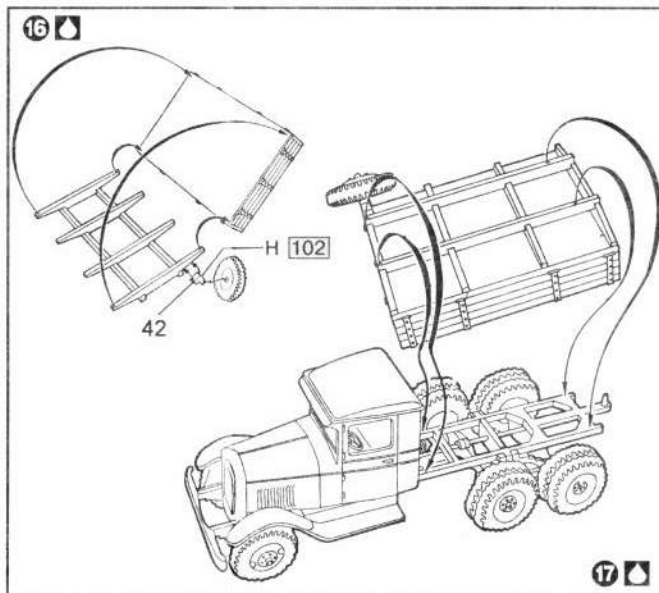
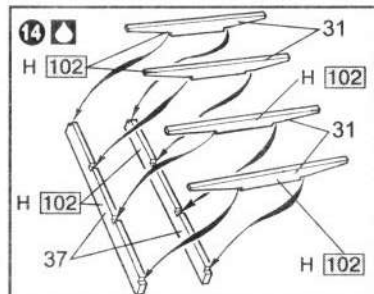
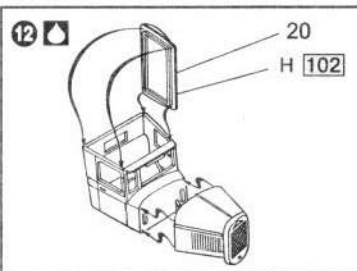
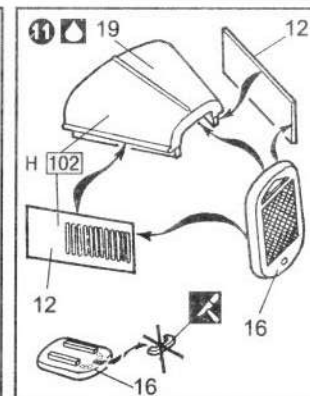
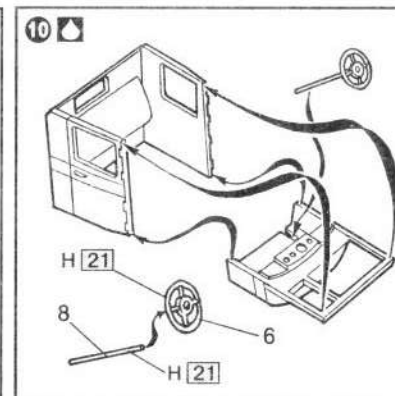
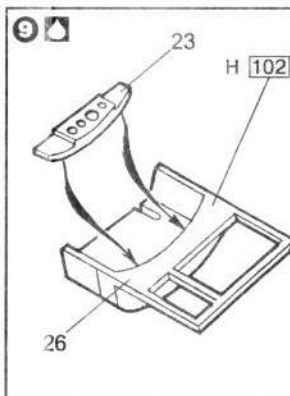
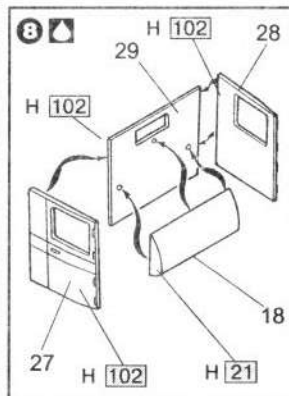
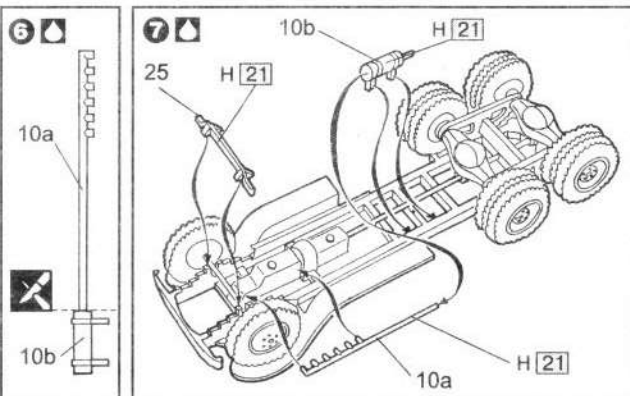
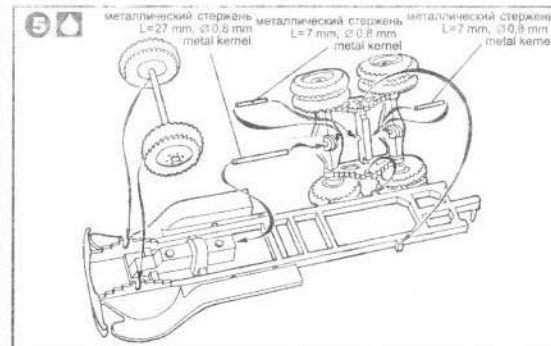
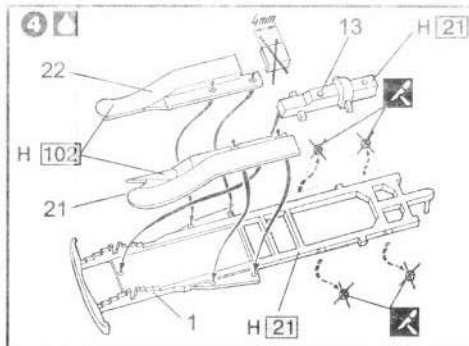
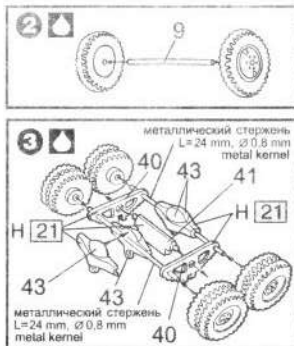
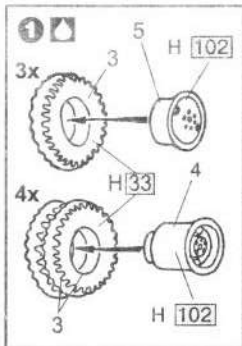


Ул.Я. Купалы, 7-48, г.Минск, 220030, Беларусь / 7-48, Y. Kupala str., Minsk, Belarus, 220030
 E-mail: pst@impeks.belpak.minsk.by http://pstmodel.com Phone/Fax: (+375 17) 227-38-75, 229-28-18

Руководство по сборке

Assembly manual

- Отрезать острым ножом
Cut with sharp knife
- Склеить детали
Cement parts together
- Не склеивать
Don't cement
- Сделать отверстие
To make a hole
- Выбор варианта
Select variant
- Декаль
Decale



1



8

2



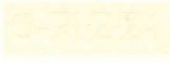
9

3



10

4



11

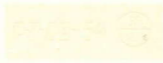


12

5

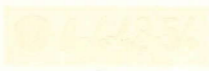


13



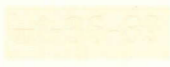
14

6



15

7



16



ZIS

1:72