

GERMAN WW II FIGHTER 1:48 SCALE PLASTIC KIT



eduard

ProfiPACK



intro

With this kit, we offer the Fw 190 D-9 of late production, notably with the tail surfaces of the Ta 152. These tail surfaces are documented photographically on two machines - Black '6', W.Nr.500 645 and Brown '4', W.Nr.500 647. From written descriptions only, it is further assumed that W.Nr.500 648 could also have been equipped with these tail surfaces, which, as Yellow '6', served with III./KG(J)27.

These tail surfaces found their way to some Doras apparently through a lack of standard units. These were assembled by sub-contractors, and delivered near final assembly. It is very likely that due to problems in logistics, there developed a shortage of these components at the Mimetall factory (Mitteldeutsche Metallwerke GmbH) in Erfurt. So that production did not need to be interrupted, tail units intended for the Ta 152 were mounted instead, the production of which was being prepared for at Erfurt. From the numbers of aircraft that had this anomaly, it can be safely assumed that the substitution was a very short duration one, probably only a one day affair.

In the reconstruction of color schemes, we consulted mainly the book 'Fw 190D Camouflage and Markings' by JaPo Publishing, which is an exhaustive study of the subject as it pertains to the Dora. We also arrived at an interesting theory regarding the painting of the bottom surfaces of the wing with the interior color RLM 66, or another base paint, inspired by the magazine REVI No.80.

Technical Specifications

Lenght	10.20 m	Max. takeoff weight	4,840 kg
Wingspan	10.50 m	Maximum speed	685 km/h at 6.600 m
Height	3.35 m	Range	835 km
Wing area	18.30 m ²	Service ceiling	12.000 m
Empty weight	3,490 kg	Rate of climb	17 m/s
Loaded weight	4,350 kg	Wing loading	238 kg/m ²
Powerplant	1x Junkers Jumo 213 A-1 12-cylinder inverted piston engine		

Armament

Guns	2x 13 mm MG 131 machine guns with 475 rounds per gun in fuselage
	2x 13 mm MG 151 cannon with 250 rounds per gun in the wing root
Bombs	1x 500 kg SC 500 bomb

úvodem

V této stavebnici vám přinášíme Focke-Wulfy Fw 190 D-9 z pozdější fáze výroby, s důrazem na Dory s ocasioní plochami z Ta 152.

Tyto ocasioní plochy jsou fotograficky zdokumentovány u dvou strojů – „černá 6“ W.Nr. 500 645 a „hnědá 4“ W.Nr. 500 647. Usuzuje se, že je mohl mít také pouze z písemných záznamů známý stroj W.Nr. 500 648, který jako „žlutá 6“ sloužil u III./KG(J) 27.

Na Dorách D-9 se tyto ocasioní plochy ocitly zřejmě kvůli nedostatku standardních ocasioních ploch. Tato část byla vyráběna subdodavatelem a dodávána ke konečné montáži. Je velmi pravděpodobné, že díky logistickým problémům vznikl nedostatek této sestavy v továrně Mimetall (Mitteldeutsche Metallwerke GmbH) v Erfurtu. Aby se nemusela výroba přerušovat, namontovány byly sestavy určené pro Ta 152, jejichž výroba se ve stejné továrně v Erfurtu připravovala. Z počtu známých letounů, které tuto „anomálii“ měly, lze usuzovat, že šlo o velmi krátký, zřejmě jednodenní výpadek zásobování.

V rekonstrukcích zbarvení vycházíme zejména z publikací Fw 190 D camouflage & markings vydavatelství JaPo Publishing, které se zbarvování Dor rozsáhle a systematicky věnují. Přihlídlí jsme také k zajímavé teorii o zbarvení spodní plochy křídla interiérovou barvou RLM 66 či jinou základovou barvou, již přinesl časopis REVI č. 80.

Technické parametry

Délka	10,20 m	Maximální hmotnost	4840 kg
Rozpětí	10,50 m	Maximální rychlost	685 km/h v 6600 m
Výška	3,35 m	Dolet	835 km
Nosná plocha	18,30 m ²	Dostup	12000 m
Hmotnost prázdného letounu	3490 kg	Stoupavost	17 m/s
Vzletová hmotnost	4350 kg	Plošné zatížení	238 kg/m ²
Pohonná jednotka	1x Junkers Jumo 213 A-1, řadový invertní dvanáctiválec		

Výzbroj

Hlavňová výzbroj	2x 13 mm MG 131 kulomet s 475 náboji v trupu letadla
	2x 13 mm MG 151 kanony s 250 náboji v kořeni křídla
Pumy	1x 500 kg puma SC 500



W.Nr. 500647, 7./JG 26, Hustedt Airfield, Germany, February - April, 1945

ATTENTION

UPOZORNĚNÍ

ACHTUNG

ATTENTION

注意



Carefully read instruction sheet before assembling. When you use glue or paint, do not use near open flame and use in well ventilated room. Keep out of reach of small children. Children must not be allowed to suck any part, or pull vinyl bag over the head.



Před započetím stavby si pečlivě prostudujte stavební návod. Při používání barev a lepidel pracujte v dobře vetrané místnosti. Lepidla ani barvy nepoužívejte v blízkosti otevřeného ohně. Model není určen malým dětem, mohlo by dojít k požití drobných dílů.



lire soigneusement la fiche d'instructions avant d'assembler. Ne pas utiliser de colle ou de peinture à proximité d'une flamme nue, et aérer la pièce de temps en temps. Garder hors de portée des enfants en bas âge. Ne pas laisser les enfants mettre en bouche ou sucer les pièces, ou passer un sachet vinyl sur la tete.



Von dem Zusammensetzen die Bauanleitung gut durchlesen. Kleber und Farbe nicht nahe von offenem Feuer verwenden und das Fenster von Zeit zu Zeit Belüftung öffnen. Bausatz von kleinen Kindern fernhalten. Verhüten Sie, daß Kinder irgendwelche Bauteile in den Mund nehmen oder Plastiktüten über den Kopf ziehen.



組み立てる前に必ず説明書をお読み下さい。接着剤や塗料をご使用の際は、窓を開けて十分な換気をおこない、火のそばでは使用しないで下さい。小さな子供の手の届かない所に必ず保管してください。部品や破片を噛んだり、なめたり、飲んだりすると大変危険です。又、部品を取り出した後のビニール袋は、小さな子供が頭から被ったりすると窒息する恐れがありますので、破り捨てて下さい。

INSTRUCTION SIGNS * INSTR. SYMBOL * INSTRUKTION SINNBILDEN * SYMBOLES * 記号の説明



OPTIONAL
VOLBA
FACULTATIF
NACH BELIEBEN
選択する



BEND
OHNOUT
PLIER SIL VOUS PLAIT
BITTE BIEGEN
折る



OPEN HOLE
VYVRTAT OTVOR
FAIRE UN TROU
OFFNEN
穴を開ける



SYMETRICAL ASSEMBLY
SYMETRICKÁ MONTÁŽ
MONTAGE SYMÉTRIQUE
SYMMETRISCHE AUFBAU
左右均等に組み立てる



NOTCH
ZÁŘEZ
L INCISION
DER EINSCHNITT
切る



REMOVE
ODRÍZNOUT
RETIRER
ENTFERNEN
移す



APPLY EDUARD MASK
AND PAINT
POUŽIT EDUARD MASK
NABARVIT

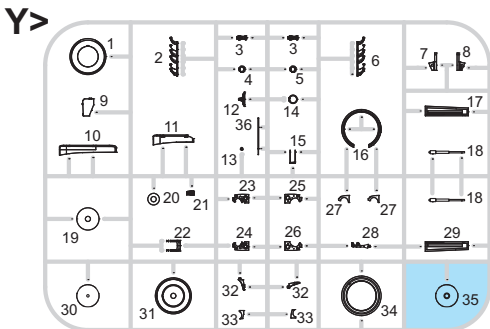
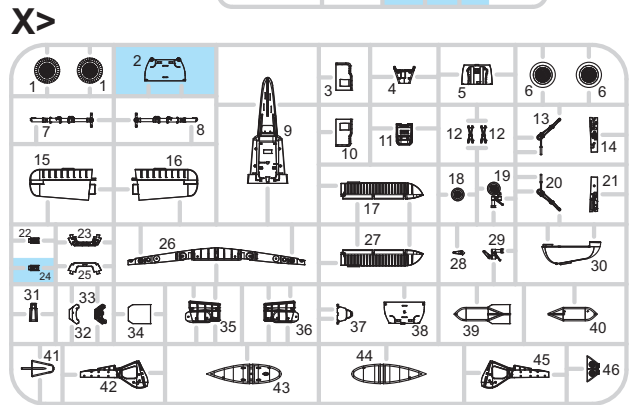
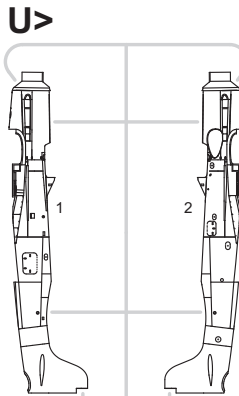
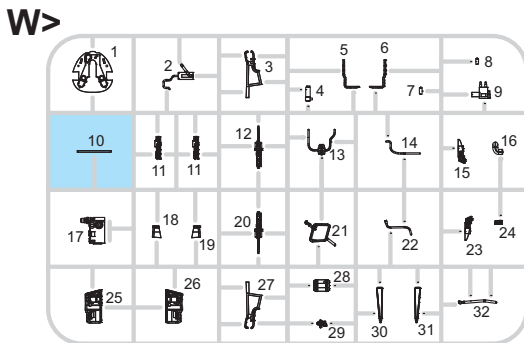
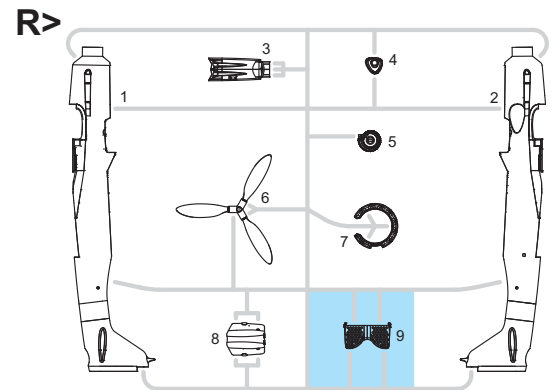
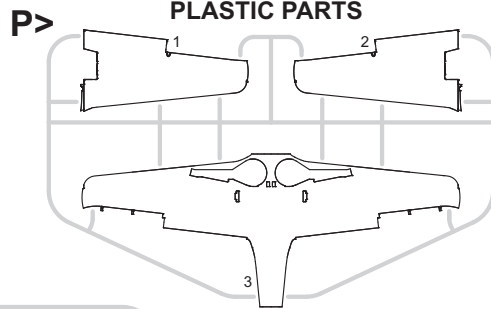
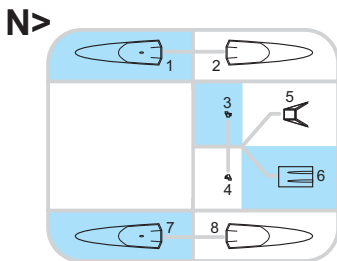
PARTS

DÍLY

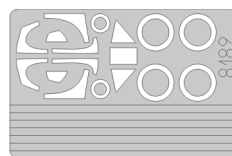
TEILE

PIÈCES

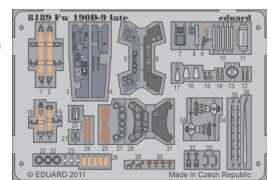
部品



eduard
MASK



PE -
PHOTO ETCHED
DETAIL PARTS



-Parts not for use. -Teile werden nicht verwendet. -Pièces à ne pas utiliser. -Týto díly nepoužívejte při stavbě. - 使用しない部品

COLOURS

BARVY

FARBEN

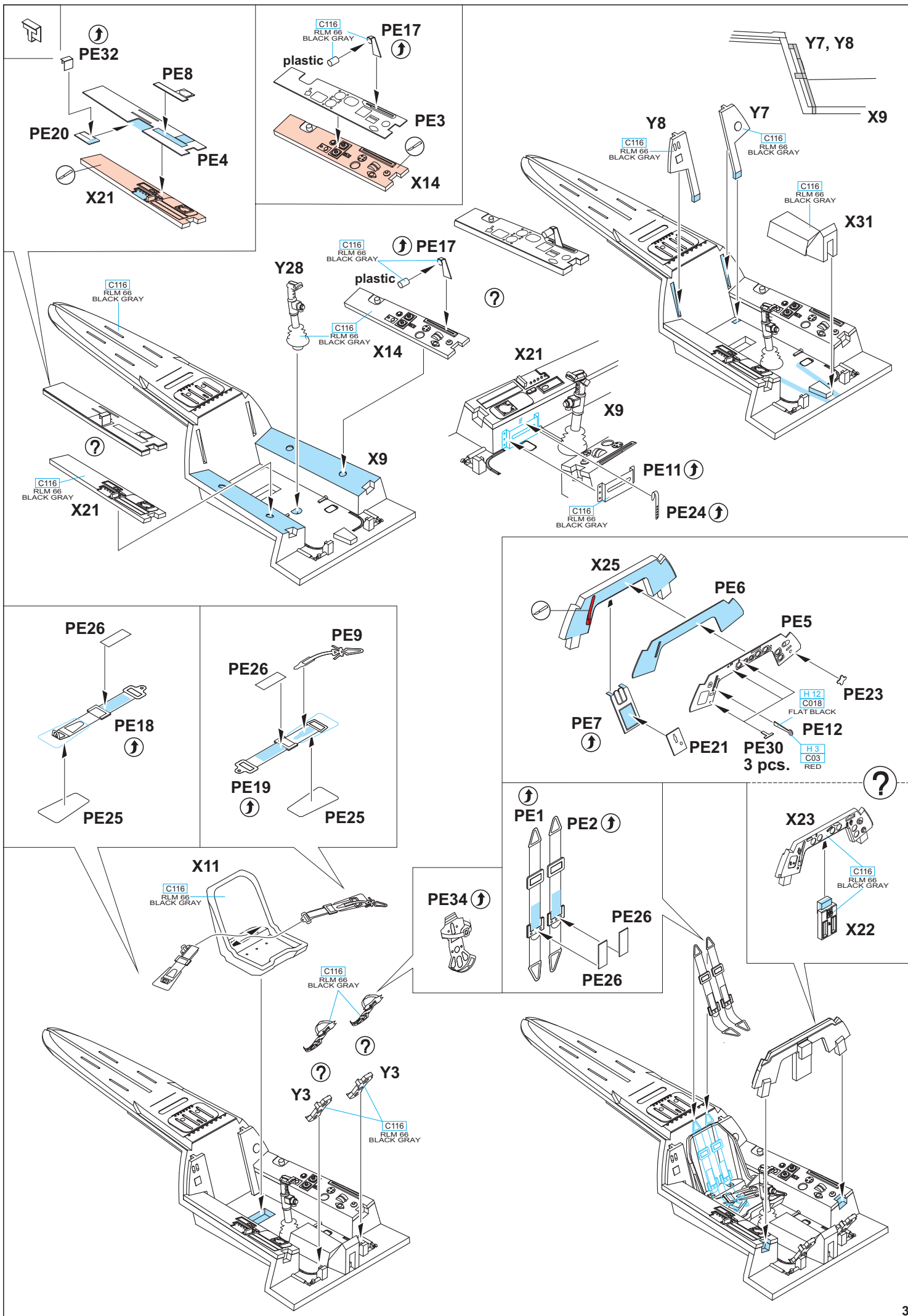
PEINTURE

色

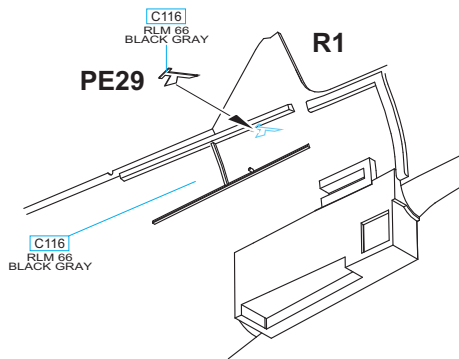
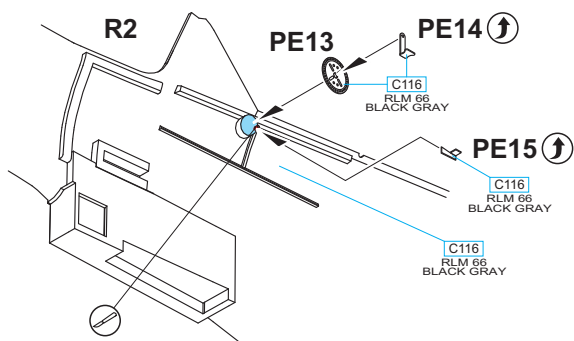
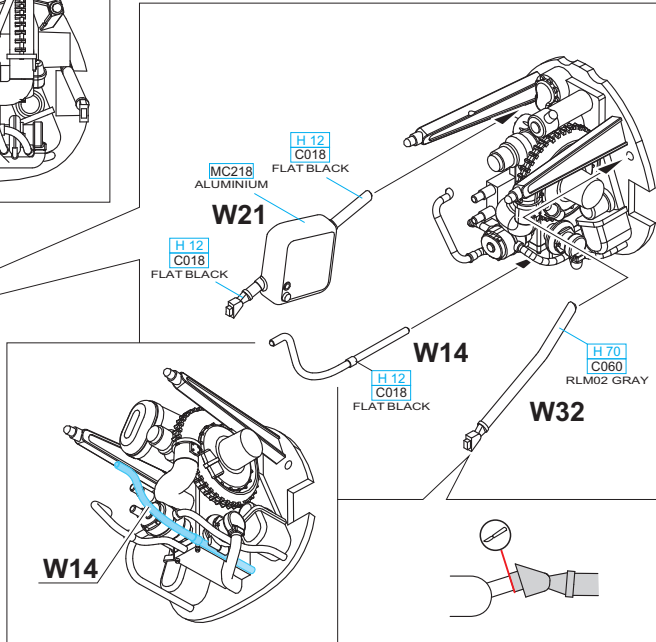
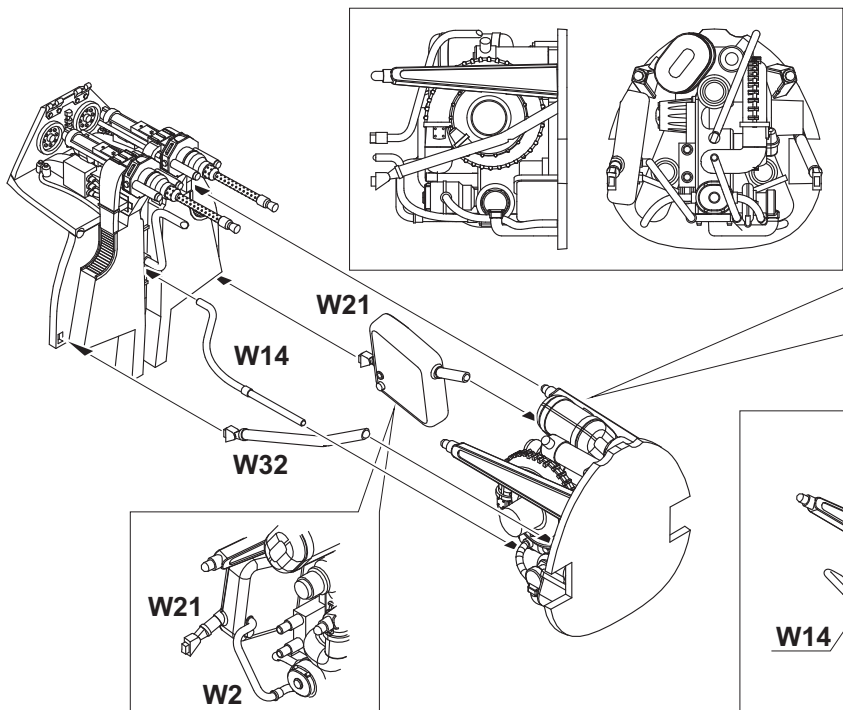
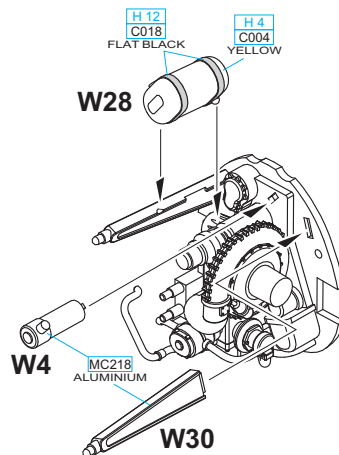
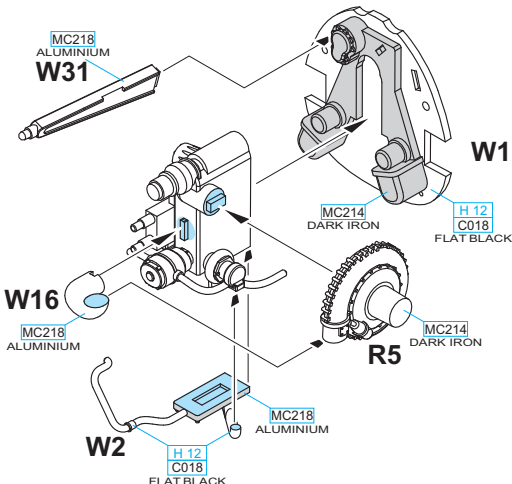
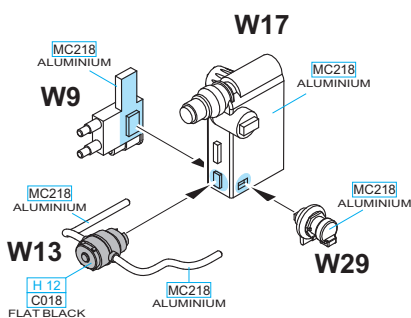
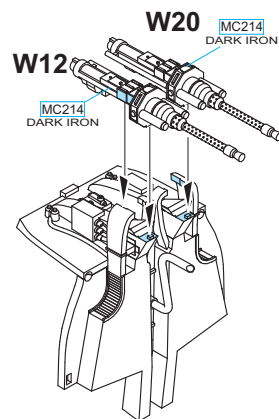
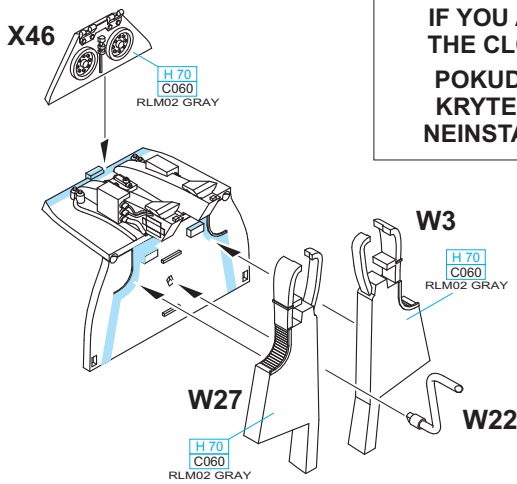
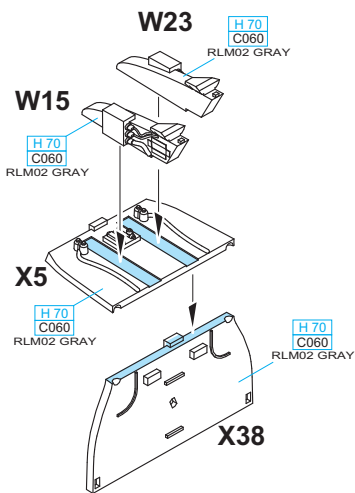
GSI Creos (GUNZE)		
AQUEOUS	Mr.COLOR	
H 2	C002	BLACK
H 3	C003	RED
H 4	C004	YELLOW
H 6	C006	GREEN
H 11	C062	FLAT WHITE
H 12	C018	FLAT BLACK
H 47	C041	RED BROWN
H 64	C017	RLM70 DARK GREEN
H 69	C037	RLM75 GRAY

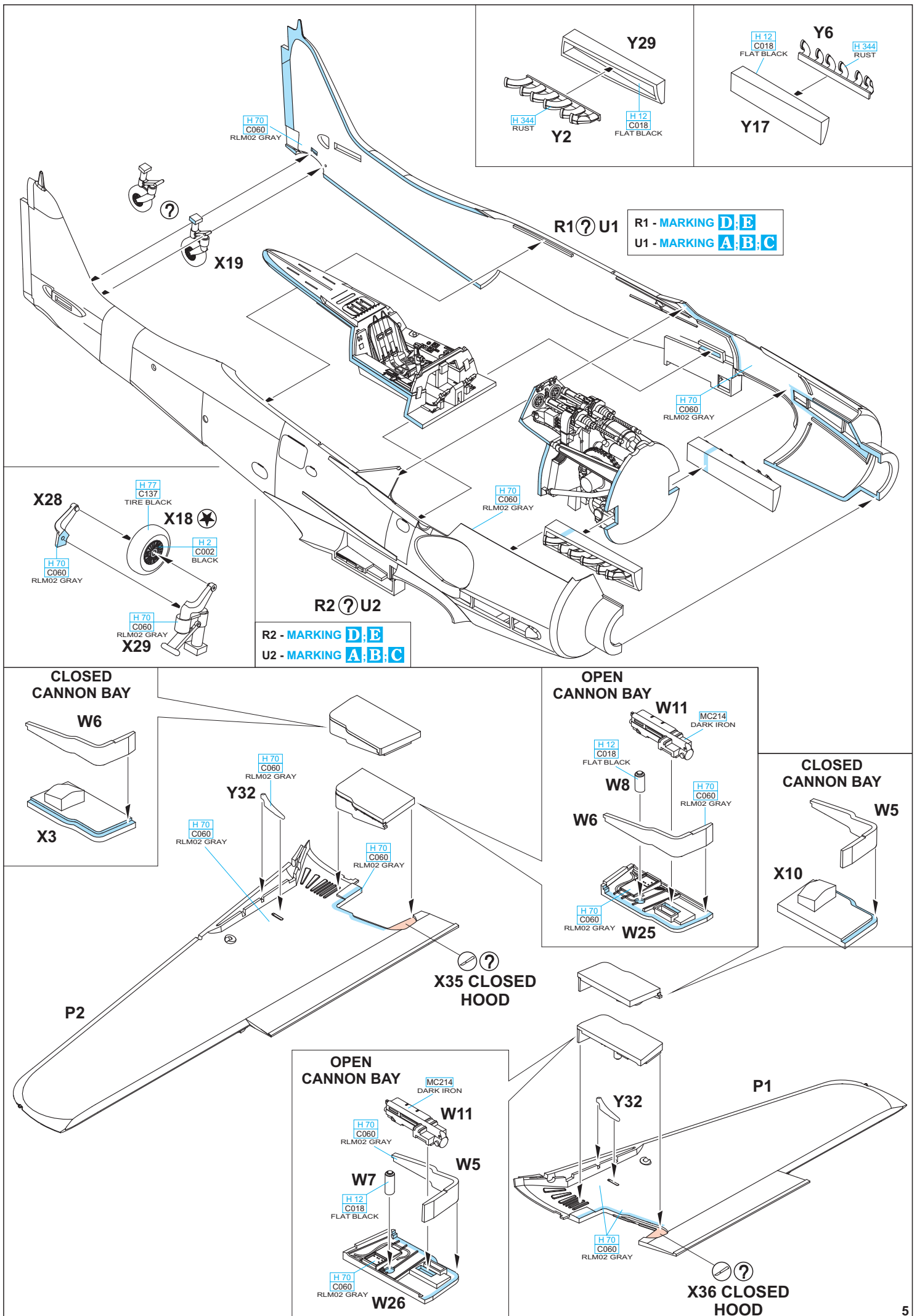
AQUEOUS	Mr.COLOR	
H 70	C060	RLM02 GRAY
H 77	C137	TIRE BLACK
H 80		KHAKI GREEN
H 344		RUST
H 416	C116	RLM66 BLACK GRAY
H 417	C117	RLM76 LIGHT BLUE
H 421	C121	RLM81 BROWN VIOLET
H 422	C122	RLM82 LIGHT GREEN
H 423	C123	RLM83 DARK GREEN

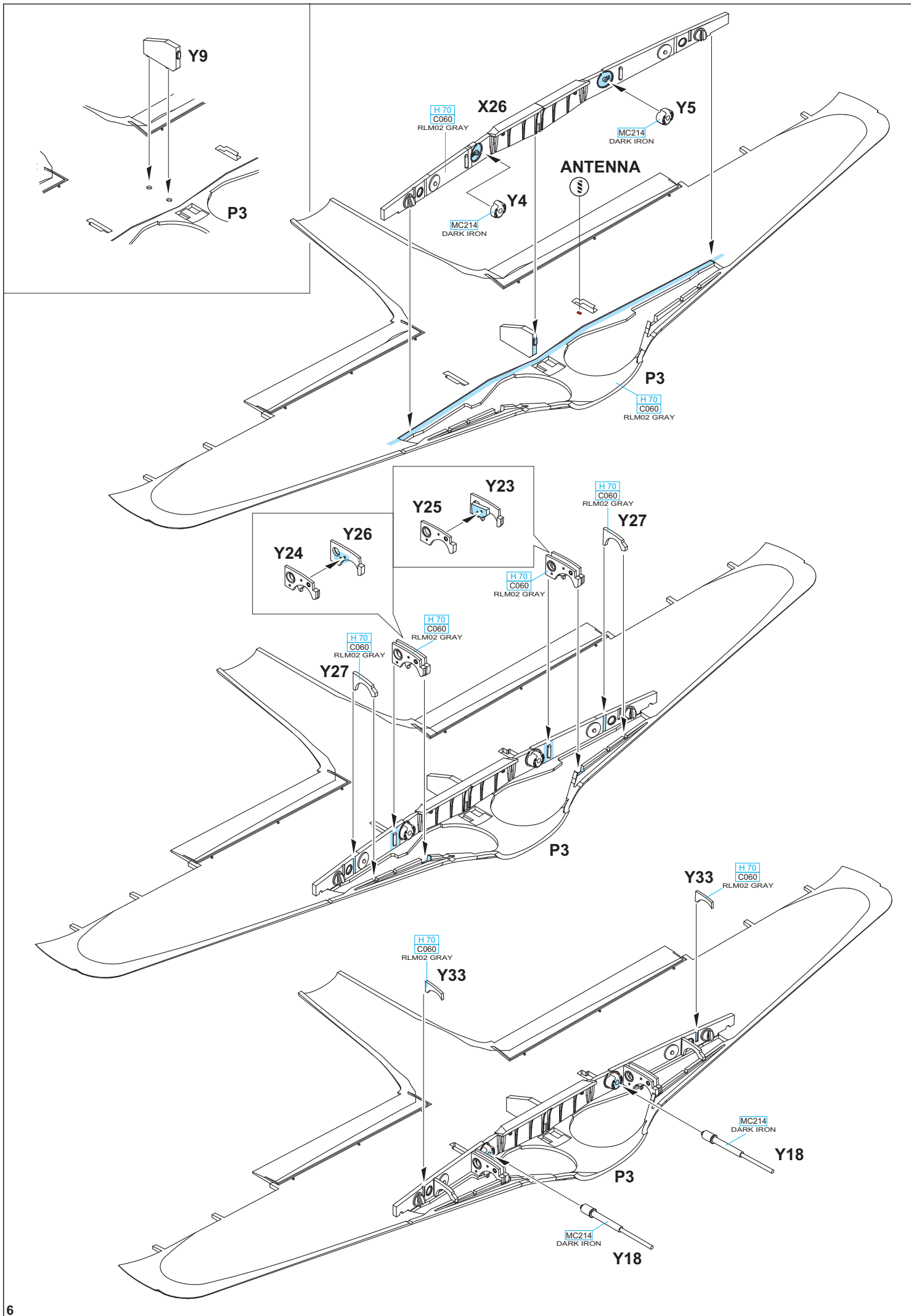
AQUEOUS	Mr.COLOR	
	C008	ALUMINIUM
	C116	RLM66 BLACK GRAY
Mr.METAL COLOR		
	MC213	STAINLESS STEEL
	MC214	DARK IRON
	MC218	ALUMINIUM
Mr.COLOR SUPER METALLIC		
	SM01	SUPER FINE SILVER
	SM04	STAINLESS STEEL

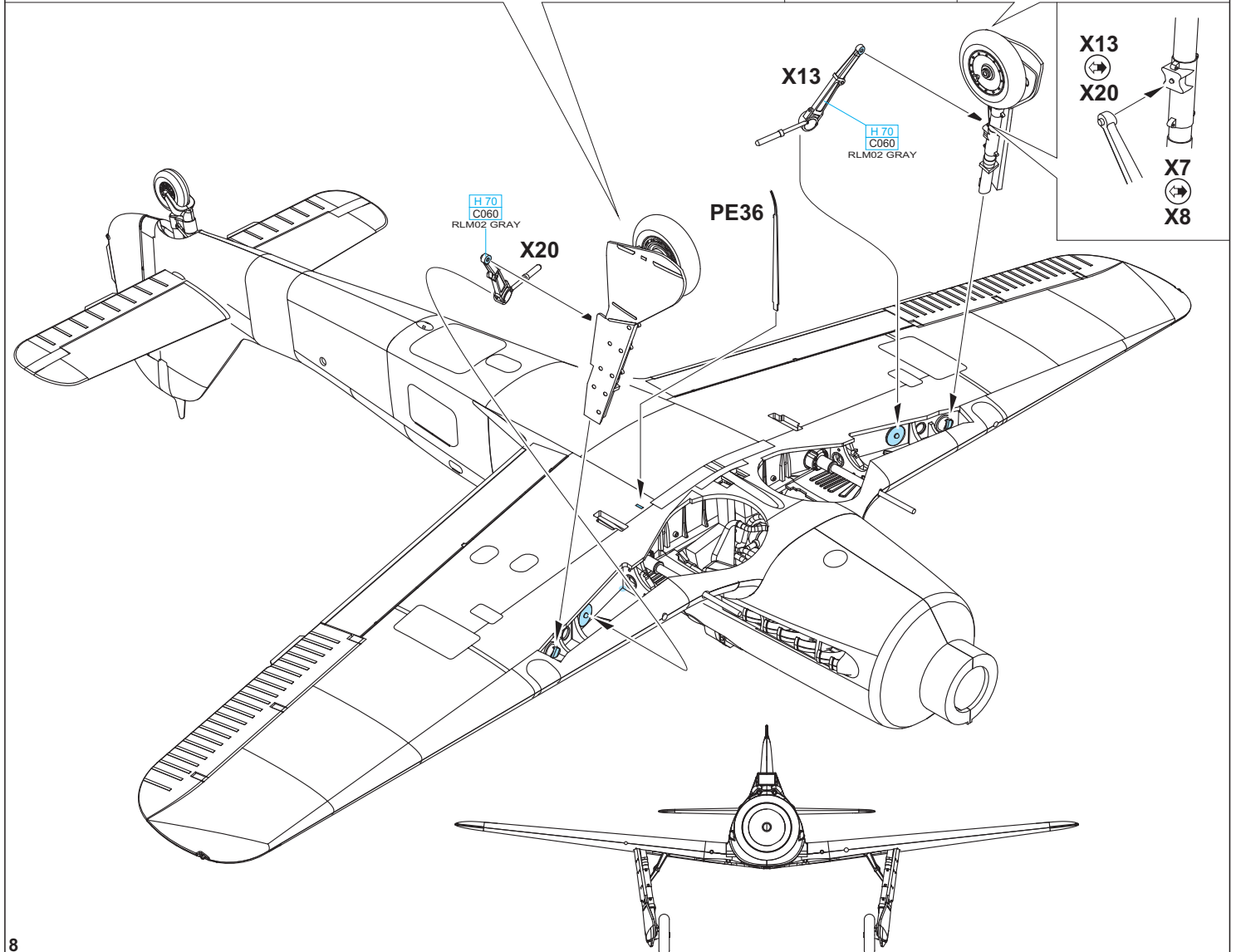
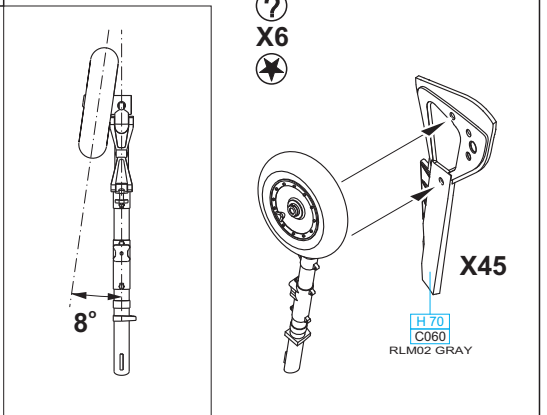
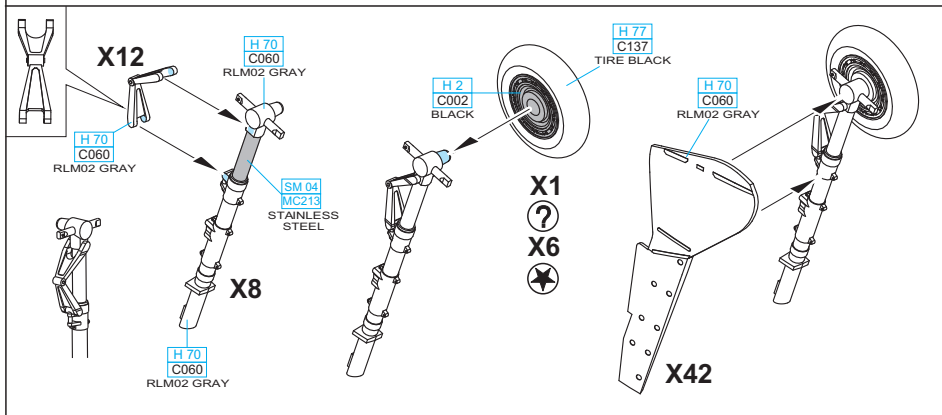
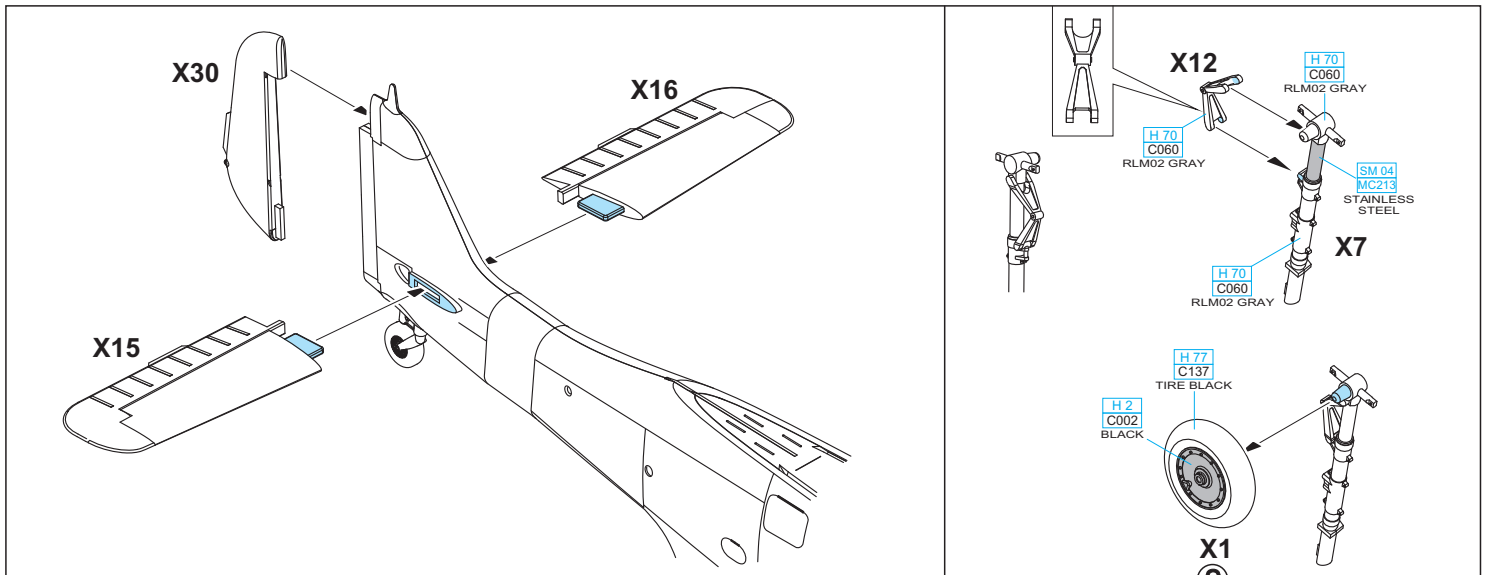


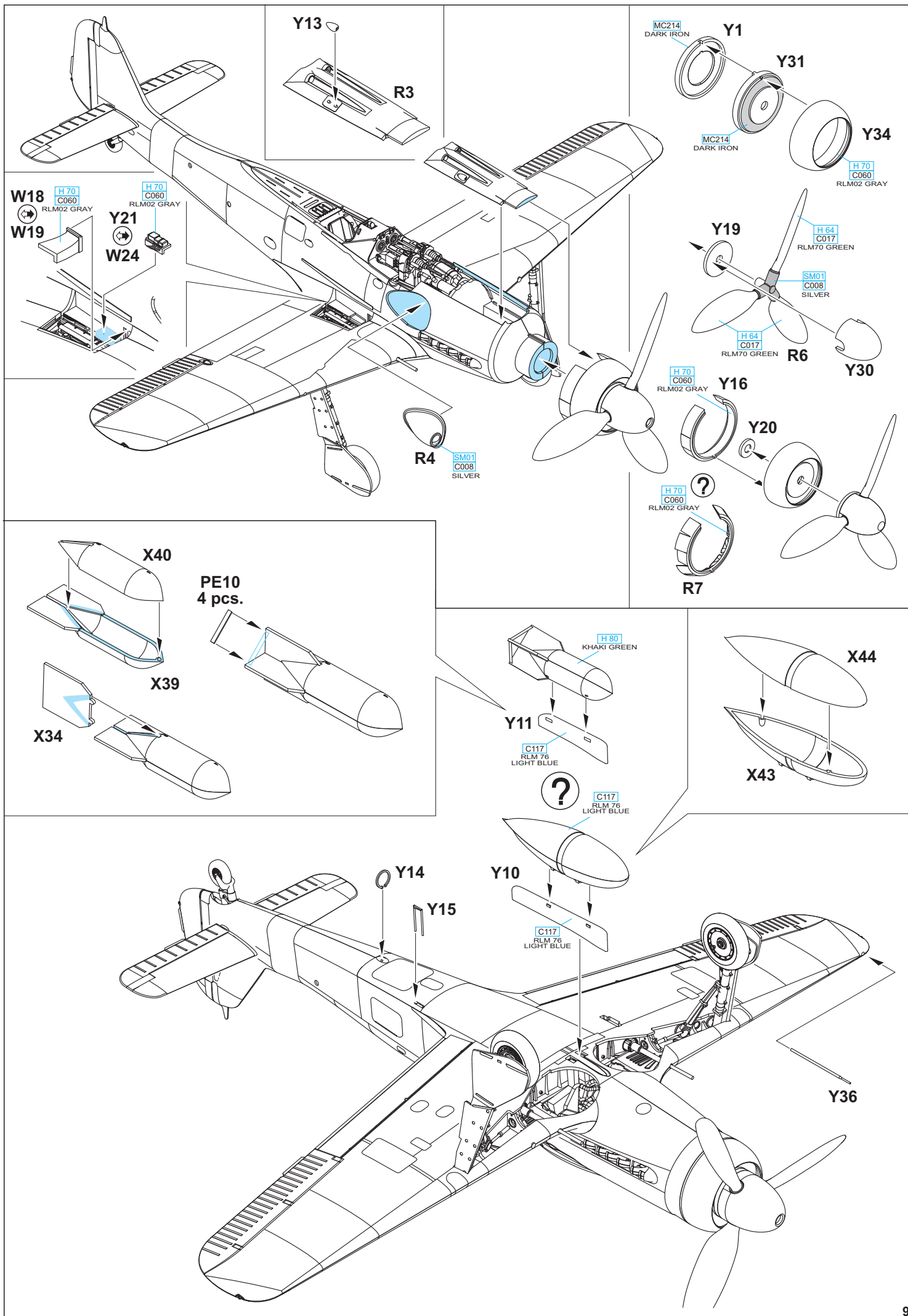
**DON'T INSTALL PARTS W12, W20, W3 AND W27 IF YOU ARE BUILDING THE MODEL WITH THE CLOSED FUSELAGE MG HOOD (R8).
POKUD STAVÍTE MODEL SE ZAVŘENÝM KRYTEM TRUPOVÝCH KULOMETŮ (R8), NEINSTALUJTE DÍLY W12, W20, W3 A W27**

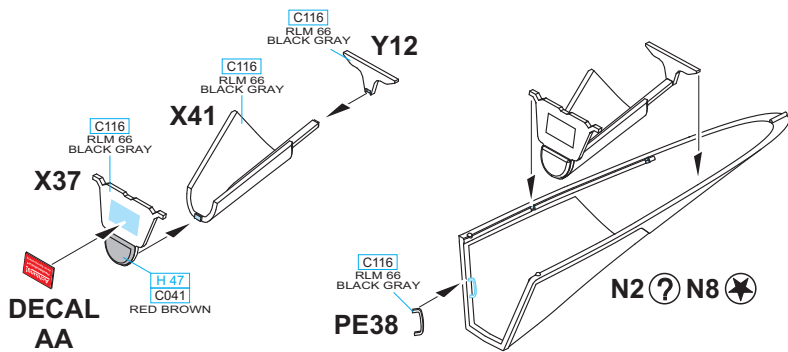






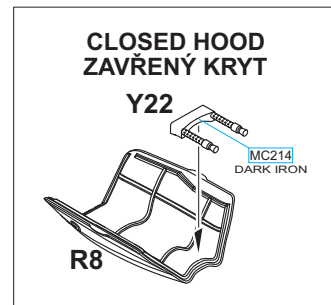






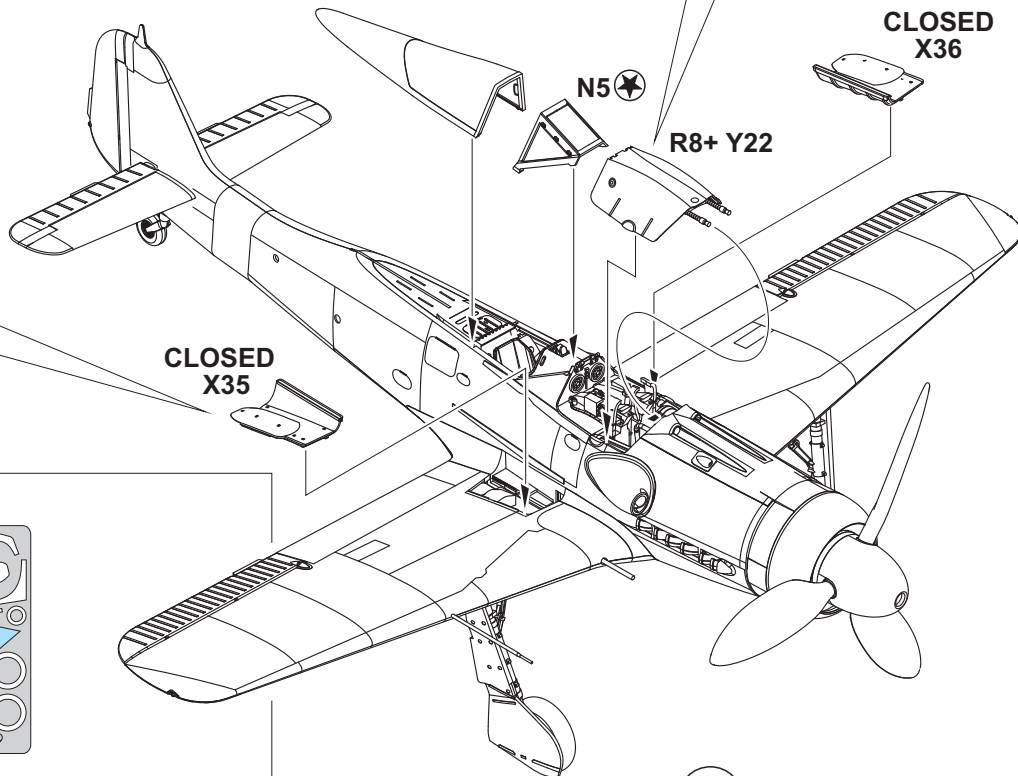
N2 - OPEN CANOPY
N8 - CLOSED CANOPY

N2 - OTEVŘENÝ KRYT KABINY
N8 - ZAVŘENÝ KRYT KABINY

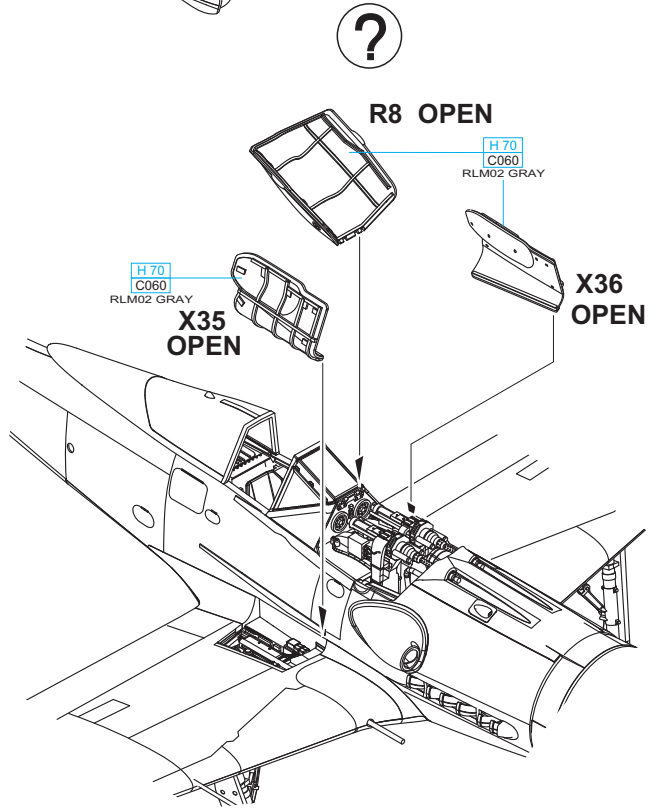
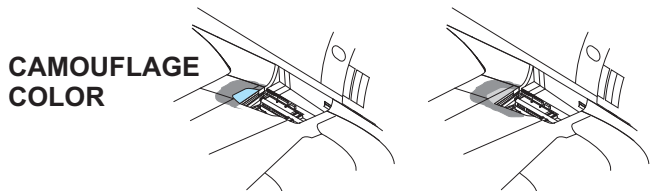
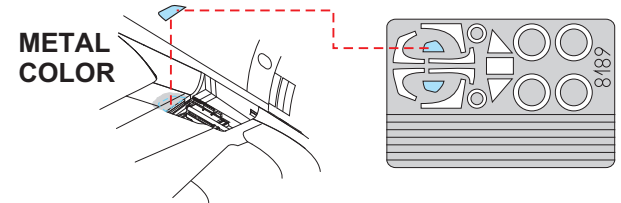
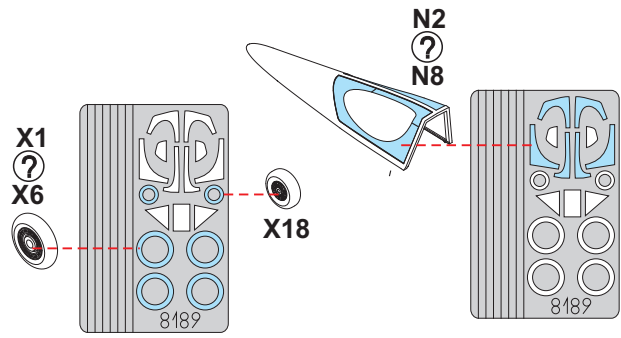
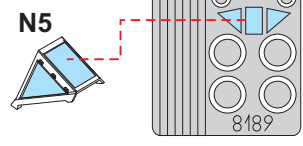


CLOSED HOOD
ZAVŘENÝ KRYT

R8



eduard
MASK



?

R8 OPEN

X35 OPEN

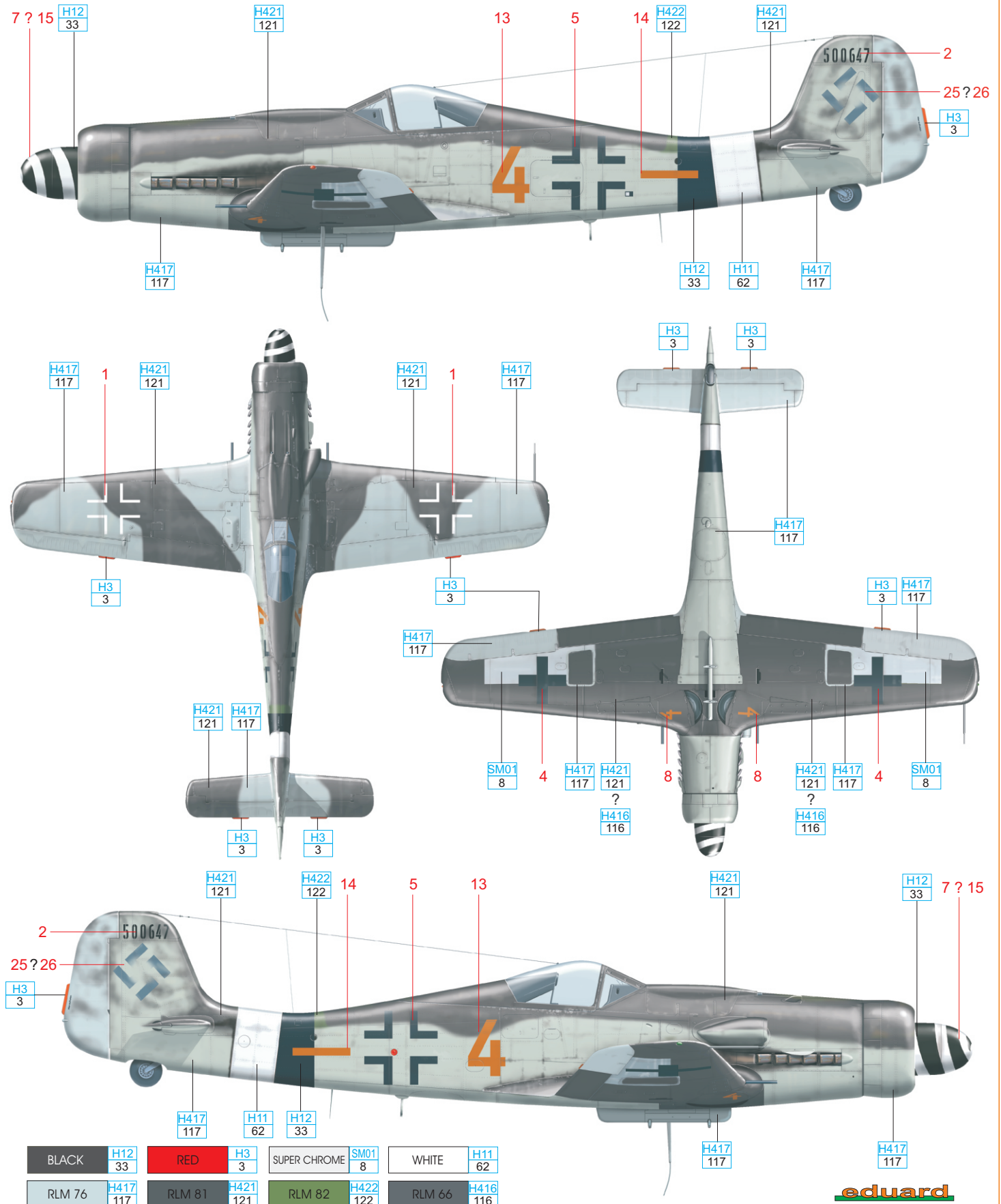
X36 OPEN

A W.Nr. 500647, 7./JG 26, Hustedt Airfield, Germany, February - April, 1945

This aircraft was discovered by the allies at Hustedt near Celle, where it was abandoned by JG 26 on February 10/11, 1945. The aircraft carries typical camouflage, in which it came out of the third and final D-9 production run at Mimetall. The upper fuselage was sprayed brown, RLM 81 (with the exception of RLM 82 applied ahead of the tail unit), while the side and bottom surfaces were painted RLM 76. The wing was sprayed by the sub-contractor in fields of RLM 81 and RLM 76. Sections of the wing bottom could have carried a spray of either RLM 81 or RLM 66.

Tento stroj spojenecké jednotky nalezený v Hustedu poblíž Celle, kde jej JG 26 zanechala při ústupu dne 10. a 11. února 1945. Letoun nese typické zbarvení, v němž továrna Mimetall produkovala třetí a zároveň poslední výrobní sérii Dor D-9. Horní plochy trupu byly přestříkány hnědou RLM 81 (s výjimkou zelené RLM 82 před ocasními plochami), boční a spodní pak světlou verzí RLM 76. Křídlo neslo shora subdodavatelem nastříkané pole RLM 81 a RLM 76. Část spodní plochy křídla mohla nést buď nástřík RLM 81, nebo RLM 66.

Recommended sources:
Fw 190D – Camouflage and marking pt. I & II, JaPo Publishing
REVI magazine No. 80



C W.Nr. 500648, 9./KG(J)27, Austria, April 1st, 1945

Yellow '6' of 9. Staffel KG(J) 27 is currently based on written records, and photographs, if any exist at all, are hidden away in private photo albums or deep in institutional archives. Based on the serial number, it is assumed that the aircraft could also have been built with the Ta 152 tail. According to documentation, the plane was lost in combat on April 1st, 1945. The reconstruction of the camouflage scheme is based on the characteristic scheme out of Mimetall and in the markings of III. Gruppe KG(J) 27. The green-white checkerboard was not carried by all aircraft of KG(J) 27, but has been documented on Fw 190A-9s of this Geschwader. KG(J) 27 was formed on November 24th, 1944 out of KG 27 Boelcke, a bomber unit. At the time, the Luftwaffe leadership, under the influence of the deteriorating war situation, decided on the conversion of bomber units to fighter ones. KG(J) 27 was stationed at airfields in southern Germany and in Austria, with III. Gruppe in Wels, Austria. After heavy losses in combat at the beginning of April, 1945, the unit was officially disbanded on April 9th.

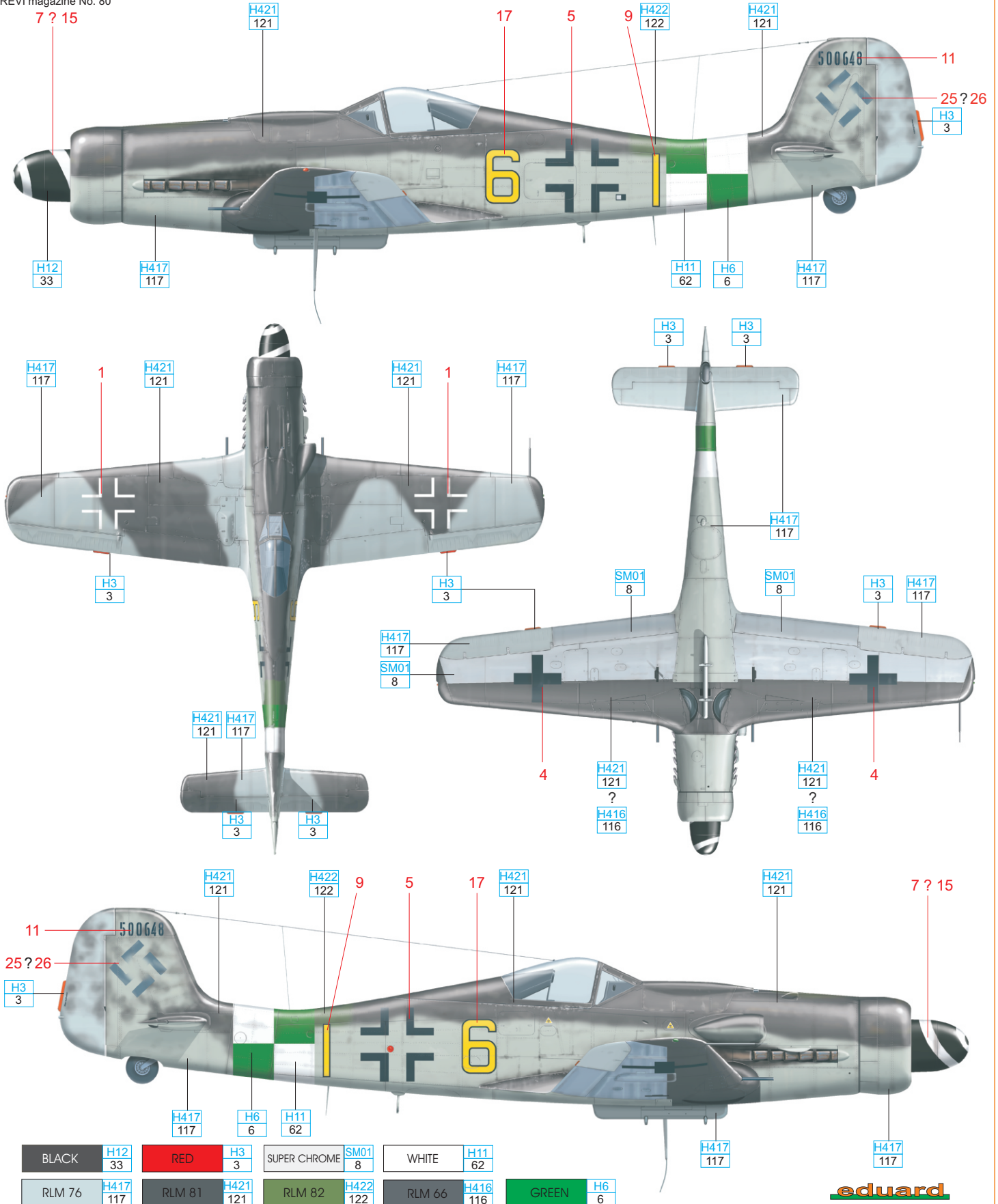
„Žlutá 6“ z 9. Staffel KG(J) 27 je v současné době doložena pouze písemnými záznamy, fotografie, jsou-li nějaké, zatím zůstávají ukryty v rodinných fotoalbech či hluboko v institucionálních archívech. Pouze na základě výrobního čísla se usuzuje, že letoun mohl mít ocasní plochy ala Ta 152. Z dokumentů vyplývá, že tento letoun byl ztracen v boji dne 1. dubna 1945.

Rekonstrukce zbarvení stroje vychází z principů, jež jsou charakteristické pro výrobu u společnosti Mimetall a pro označování strojů III. Gruppe KG(J) 27. Zeleno-bílou šachovnici nenesly všechny stroje KG(J) 27, je však fotograficky doložena u Fw 190A-9 ze stavu této Geschwader.

KG(J) 27 vznikla dne 24. listopadu 1944 z bombardovací eskadry KG 27 Boelcke. Tehdy se velení Luftwaffe pod vlivem nepříznivého vývoje válečných událostí definitivně rozhodlo k přeměně bombardovacích útvarů na stíhací. KG(J) 27 byla umístěna na letištích v jižním Německu a v Rakousku, III. Gruppe konkrétně v rakouském Welsu. Po těžkých ztrátách v bojích na počátku dubna 1945 byla oficiálně 9. dubna rozpuštěna.

Recommended sources:

Fw 190D – Camouflage and marking pt. I & II, JaPo Publishing
 REVI magazine No. 80



D W.Nr. 500666, II./JG 301, Erfurt – Nord Airfield, Germany, May, 1945

This aircraft was found at the end of the war at Erfurt. Apparently, it got to this airfield by way of an emergency landing. II. Gruppe JG 301 was based over the last few months of the war at Stendal (from February 19th, 1945) and Neustadt - Gleve (from April 10th, 1945). The yellow number puts it with 9. Staffel. The yellow and red fuselage band signifies JG 301. This aircraft also comes from the third production block from Mimetall, and carries typical colors.

Tento letoun byl na konci války nalezen na letišti v Erfurtu. Na toto letiště se zřejmě dostal při nouzovém přistání. II. Gruppe JG 301 sídlila v posledních měsících války na letištích Stendal (od 19. února 1945) a Neustadt – Gleve (od 10. dubna 1945). Žluté číslo ukazuje, že stroj patřil do 9. Staffel. Žluto-červený pruh na zádi letounu označoval stroje JG 301. Také tento stroj patří do třetího výrobního bloku továrny Mimetall a nese typické zbarvení.

Recommended sources:
Fw 190D – Camouflage and marking pt. I & II, JaPo Publishing
REVI magazine No. 80

