

**Typ 770K Tourenwagen с  
раскрытым тентом**  
Автомобиль германского  
руководства II MB

№ 35534

1:35

**Typ 770K Tourenwagen  
with open cover**  
WWII German Leader's Car

Легковой автомобиль Typ 770K (W150) был сконструирован компанией «Даймлер-Бенц» в 1938 году. Он стал вершиной довоенного модельного ряда компании. Машина оснащалась восьмицилиндровым двигателем мощностью 155 л.с. (с компрессором 230 л.с.) и была рассчитана на перевозку 6 пассажиров. Всего до 1943 г. было изготовлено 88 автомобилей Typ 770K (W150), из них 46 – с открытым кузовом типа Tourenwagen. Часть машин получила бронирование. Они использовались в основном высшим государственным и военным руководством Германии.

The passenger car Typ 770K (W150) was designed by Daimler-Benz in 1938. It became the top of the company pre-war model range. This car had 8-cylinder engine of 155 hp (with compressor 230 hp) and 6 passenger seats. There were produced only 88 Typ 770K (W150) cars up to the 1943, 46 of them with Tourenwagen type open bodies. Some cars had armored bodies. They were used mainly by the highest state and military authorities of Germany.

**Тактико-технические характеристики автомобиля  
Typ 770K (W150) (для небронированной версии)**

**Tactical and Technical Specifications of Typ 770K  
(W150) (for non-armoured)**

Число мест	7
Сухая масса, кг	3500
Длина, мм	6000
Ширина, мм	2070
Высота, мм	1800
База, мм	3880
Колея передняя, мм	1600
Колея задняя, мм	1650
Двигатель	M150, 8-цил., 7,66 л, 230 л.с.
Максимальная скорость, км/ч	170
Запас хода по шоссе, км	650

Crew, men	7
Empty weight, kg	3500
Length, mm	6000
Width, mm	2070
Height, mm	1800
Wheel base, mm	3880
Track, front, mm	1600
Track, rear, mm	1650
Engine	M150, 8 cyl., 7,66 l, 230 hp
Max. Speed, km/h	170
Range, km	650

	Model Master				Model Master		
<b>A</b>	1747	Черный, гляцевый	Gloss Black	<b>H</b>	1795	Темный металл	Gun Metal
<b>B</b>	1597	Черный, полуматовый	Semigloss Black	<b>J</b>	1785	Ржавчина	Rust
<b>C</b>	2095	Темно-желтый, матовый	Panzer Dunkelgelb'43	<b>K</b>	1503	Красный, гляцевый	Red
<b>D</b>	2097	Зеленый, матовый	Panzer Olivgrun'43	<b>L</b>	2735	Темное стекло	Black Chrome Trim
<b>E</b>	1583	Резина	Rubber	<b>M</b>	1721	Серый, матовый	Medium Gray
<b>F</b>	1790	Хром	Chrome Silver	<b>N</b>	1709	Radome Tan	Кремевый, полуматовый
<b>G</b>	1780	Сталь	Steel				

**ВНИМАНИЕ!**

Работать с клеем и красками в проветриваемом помещении и не допускать открытого огня. Для сборки модели рекомендуется применять полистирольный клей ПС или его зарубежные аналоги. Отделяя детали от литников, используйте модельный нож для зачистки.

**Метод нанесения аппликаций**

Чистым ножом или ножницами аккуратно вырежьте необходимую аппликацию.

Вырезанную аппликацию погрузите в теплую воду на 20 секунд.

Приложив аппликацию к необходимому месту, аккуратно удалите подложку.

Марлевым тампоном удалите пузырьки воздуха и слегка прижмите аппликацию.

После высыхания аппликаций влажным тампоном удалите остатки клея вокруг них.

**CAUTION!**

When you use glue or paint, do not use near open flame, and use in well ventilated room.

Glue and paint are not included.

When you take parts off from the runner frame, use a modeling scissors and trim excess plastic with a cutter or a file.

**Correct Method for Applying Decals**

Clean model surface with wet cloth.

Cut each design out of decal sheet and dip them in warm water for 20 seconds.

Check with finger tip if design is loose on base paper. If so, place it on proper position on model and slide off base paper leaving design on model.

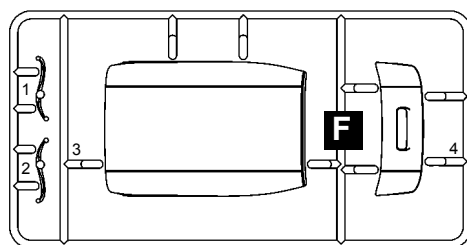
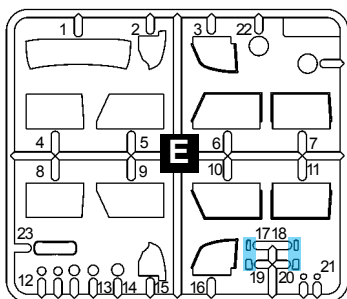
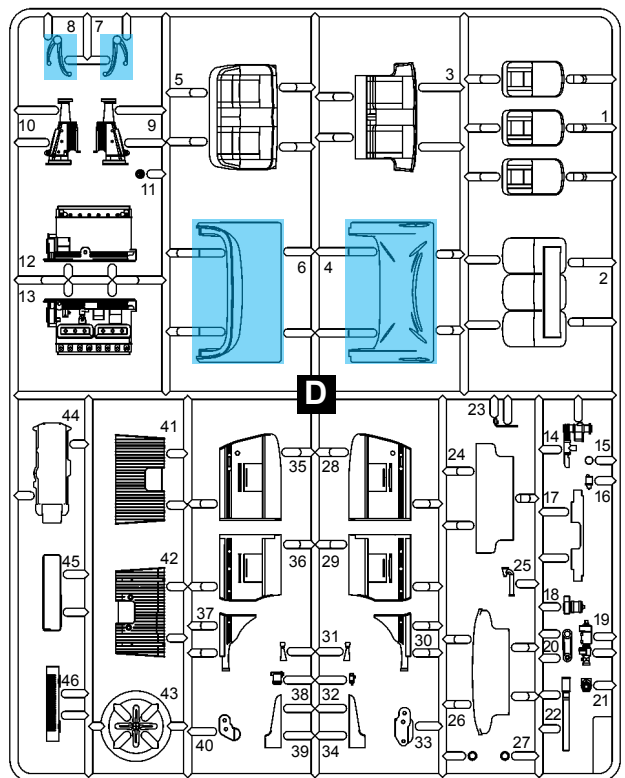
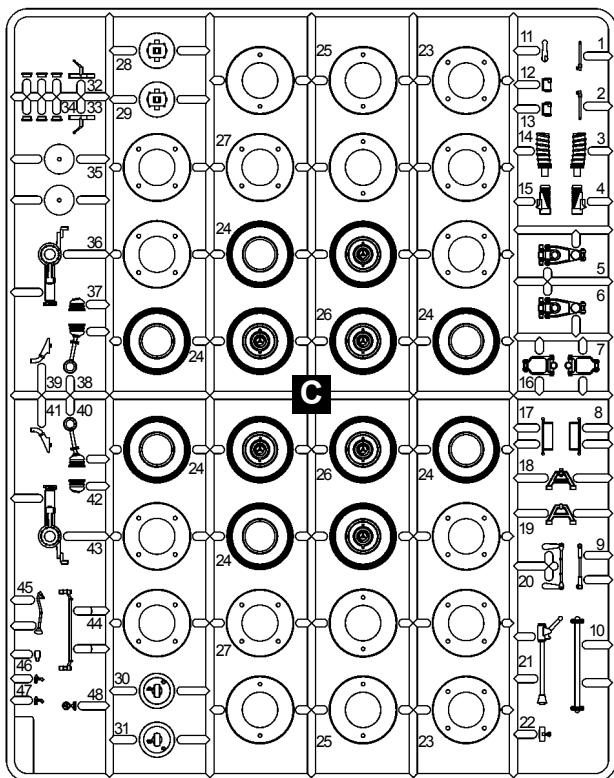
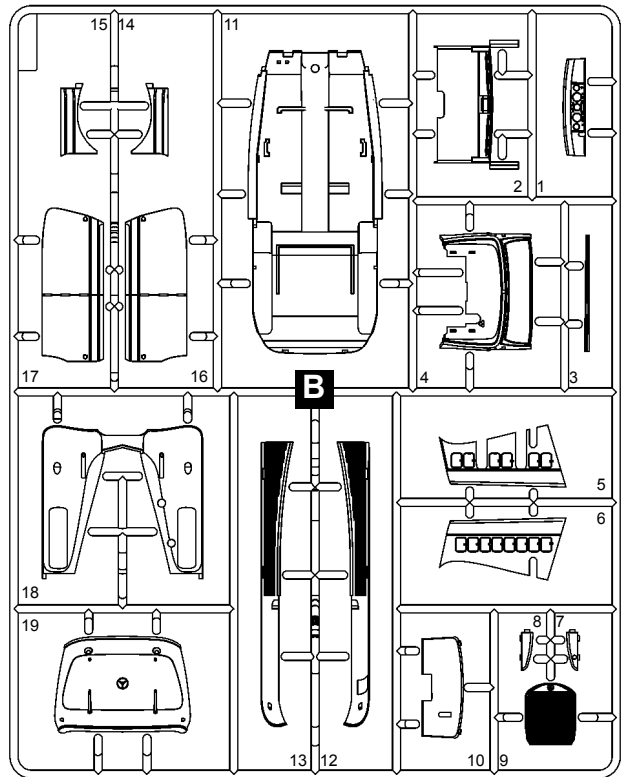
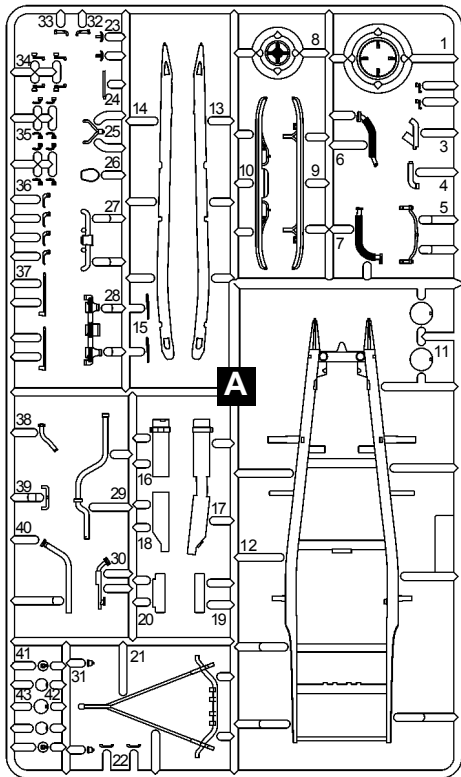
Move design to exact position with wet finger tip, and push out excess water and air bubbles under decal with soft cotton cloth.

When decals get dry, wipe off with wet cloth excess glue left around decals.

ООО ICM Холдинг  
ул. Бориспольская 9, строение 64,  
02099, Киев, Украина  
Тел./факс: +38(044) 369 54 12  
E-mail: export@icm.com.ua



ICM Holding  
Borispolskaya, 9, build. 64,  
02099, Kiev, Ukraine  
Tel./Fax: +38(044) 369 54 12  
E-mail: export@icm.com.ua



**x2** СДЕЛАТЬ 2 ДЕТАЛИ  
MAKE 2 PCS

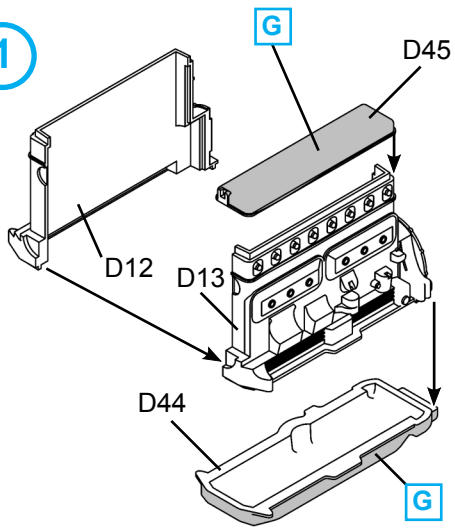
**↓** СОГНУТЬ  
BEND

**■** ПРИ СБОРКЕ НЕ ИСПОЛЬЗУЕТСЯ  
PARTS NOT FOR USE

**?** ПРОИЗВОЛЬНЫЙ  
ВЫБОР

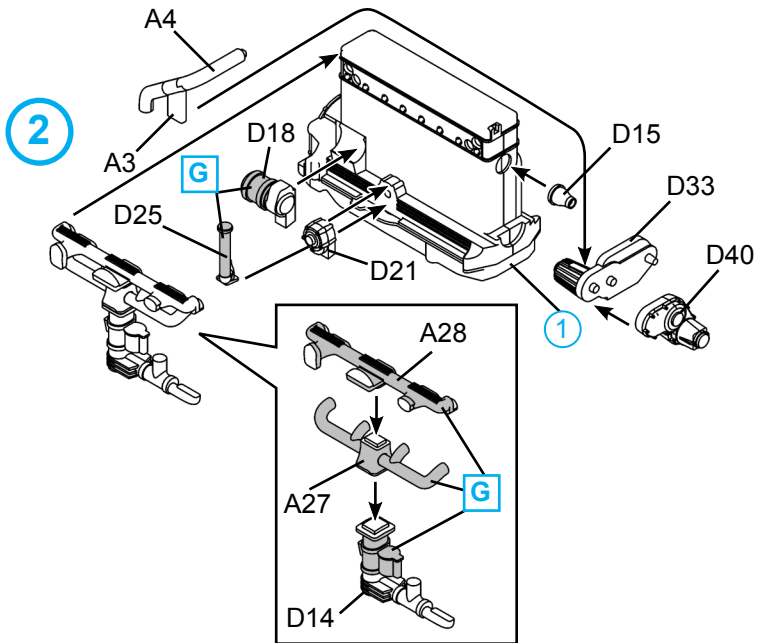
**▬** ОТРЕЗАТЬ  
CUT OFF

1

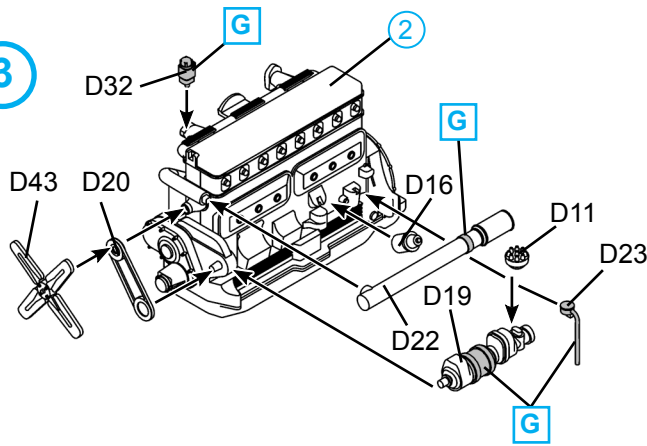


**A** Все детали шасси, кроме обозначенных отдельно  
 All chassis details except marked separately

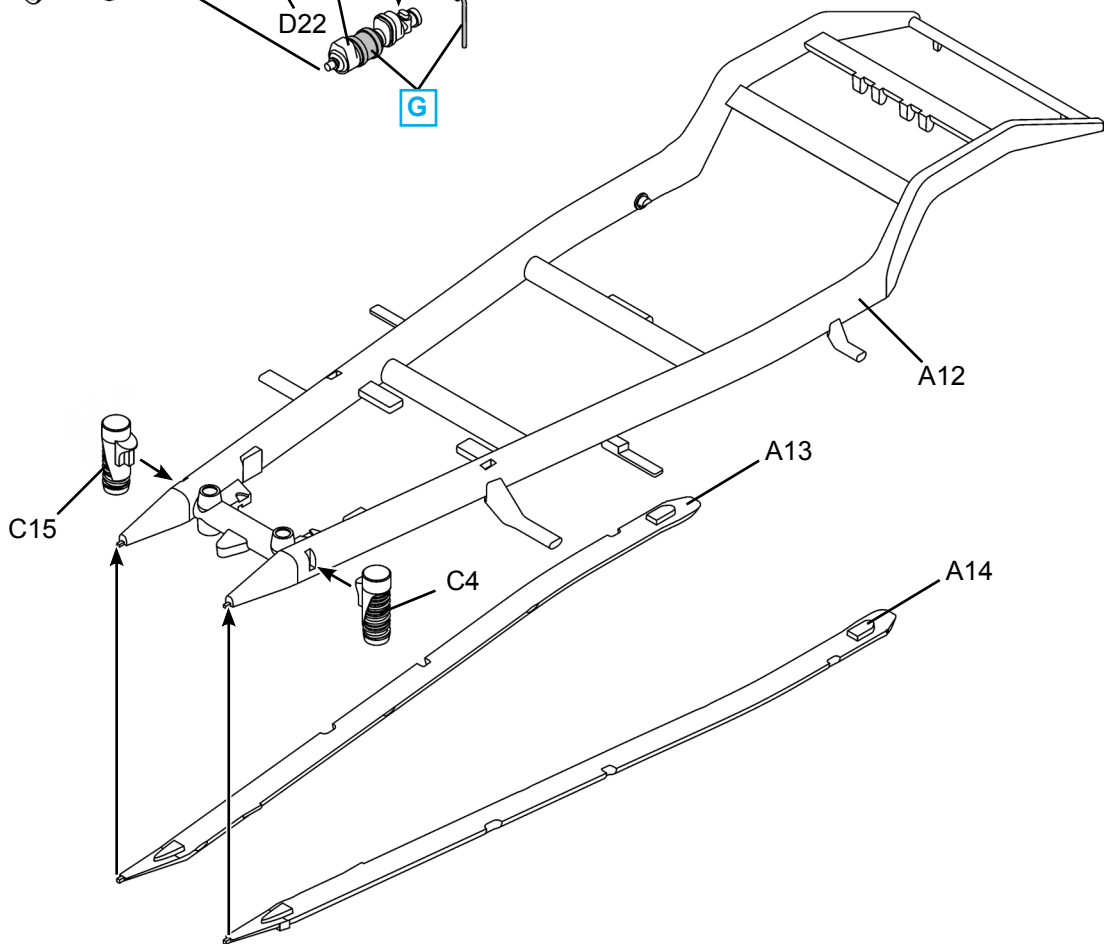
2



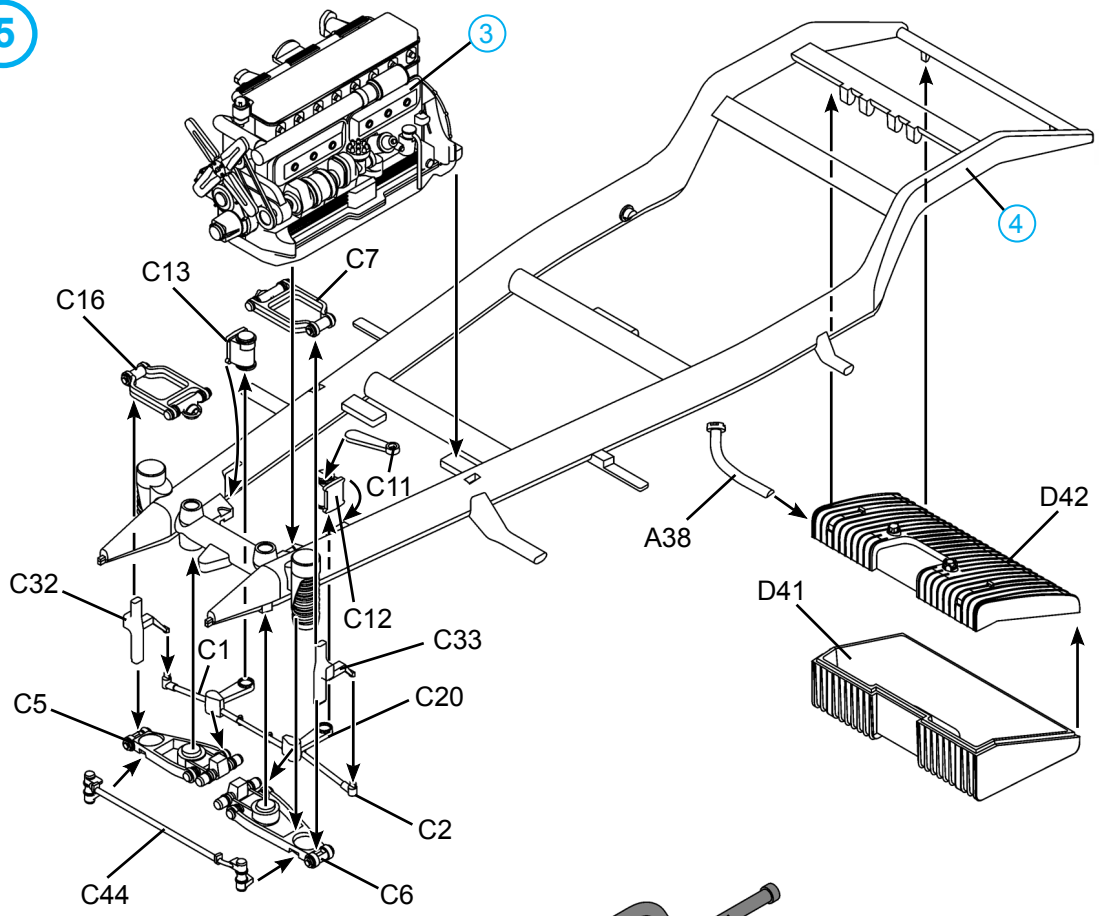
3



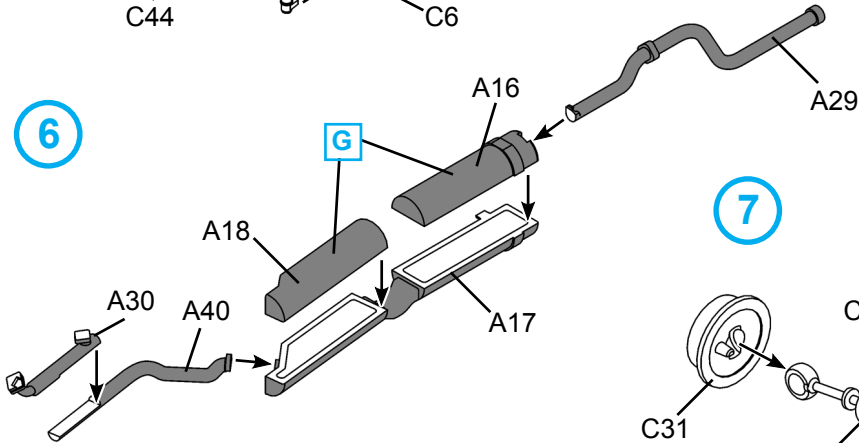
4



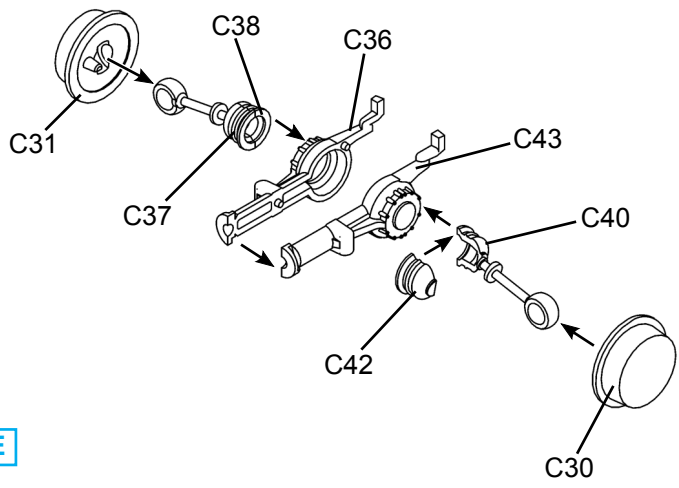
5



6

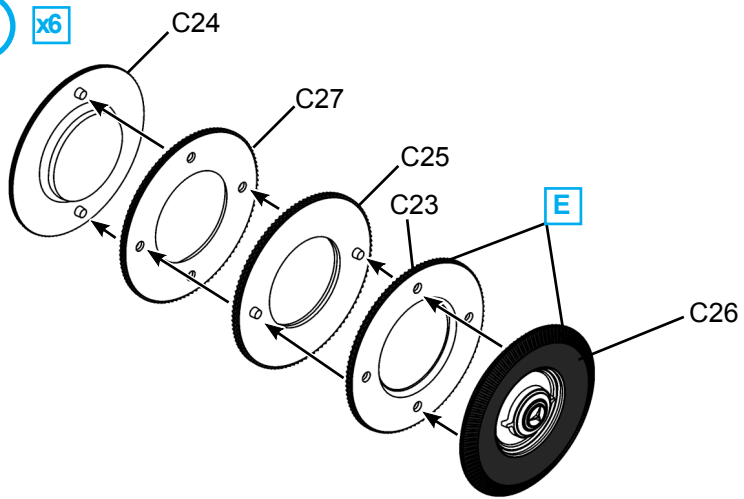


7

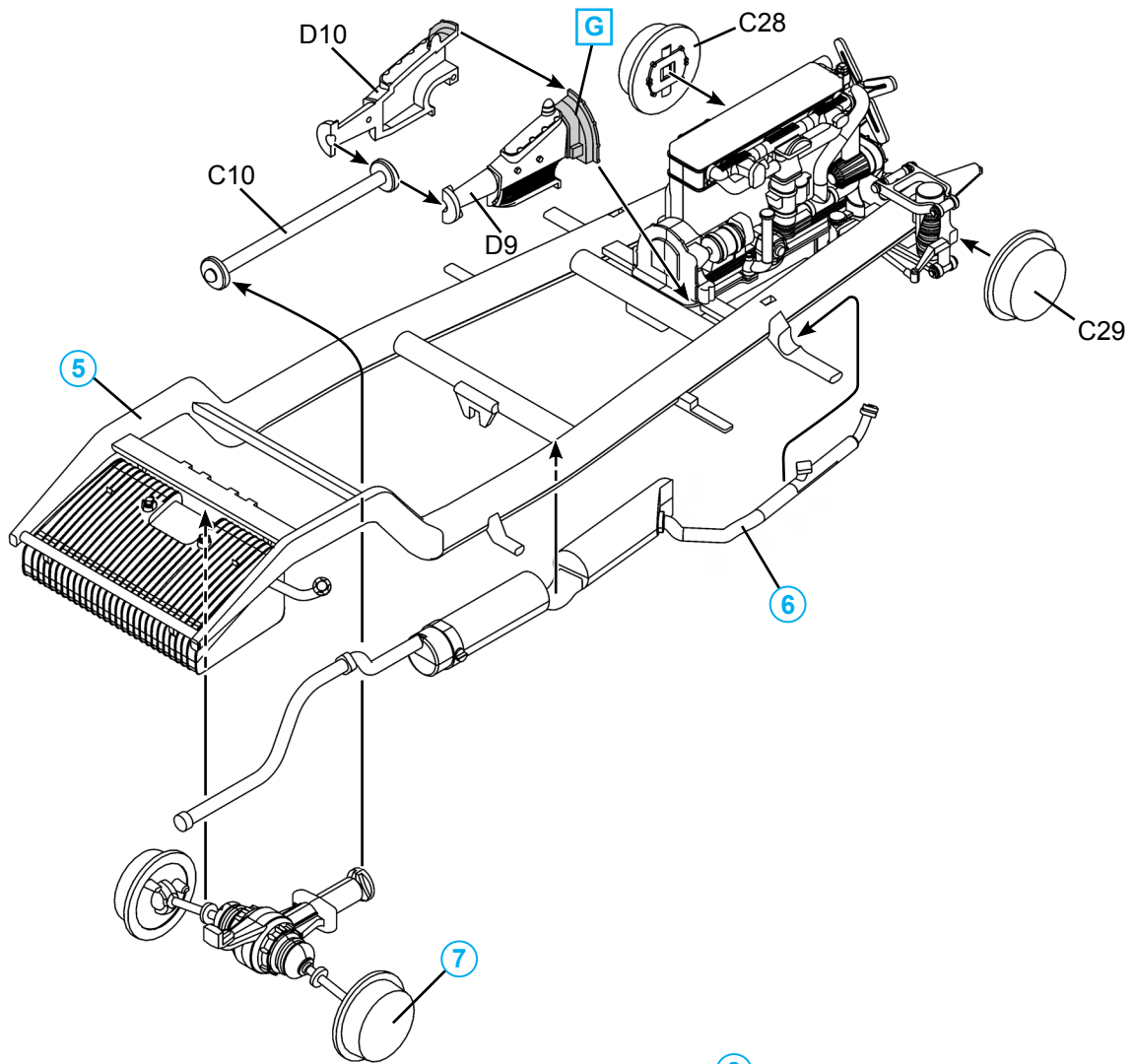


8

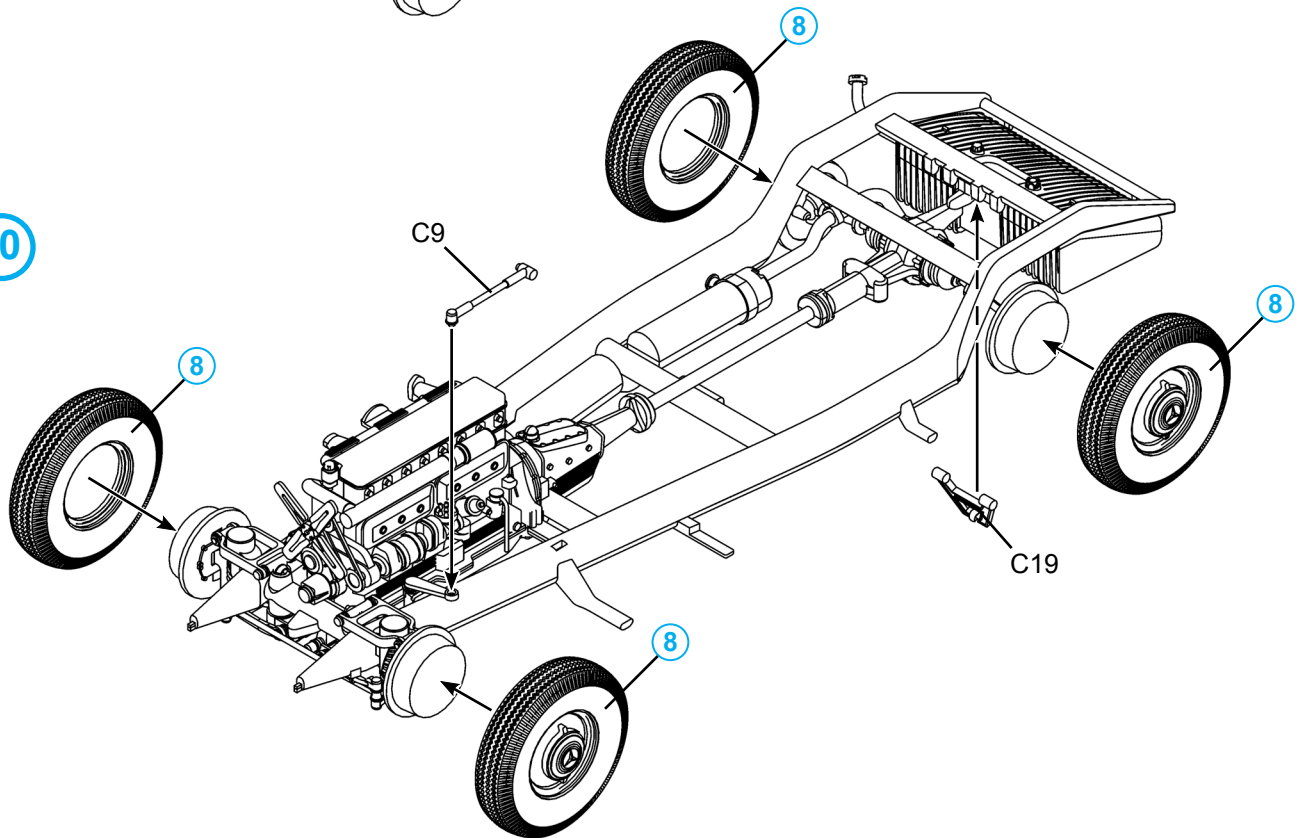
x6



9

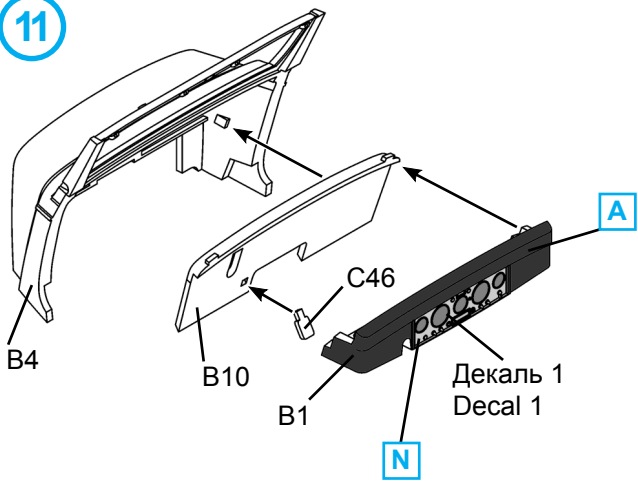


10

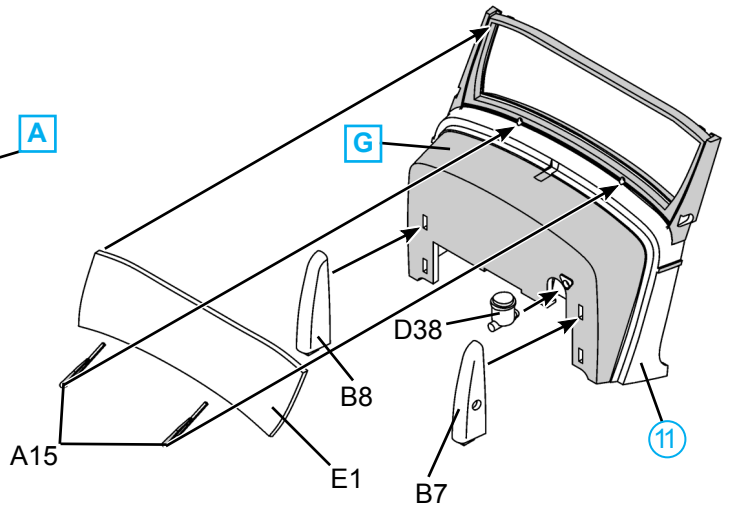




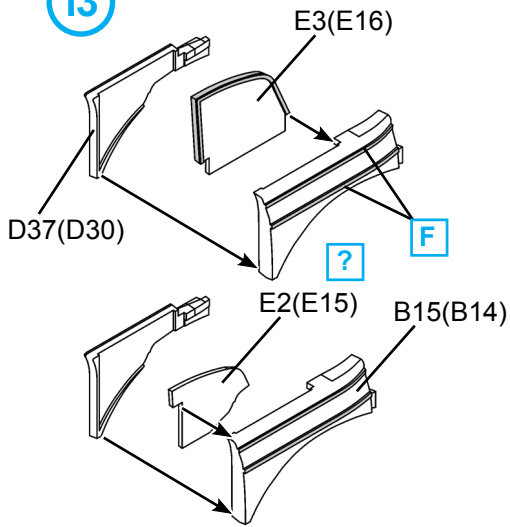
11



12

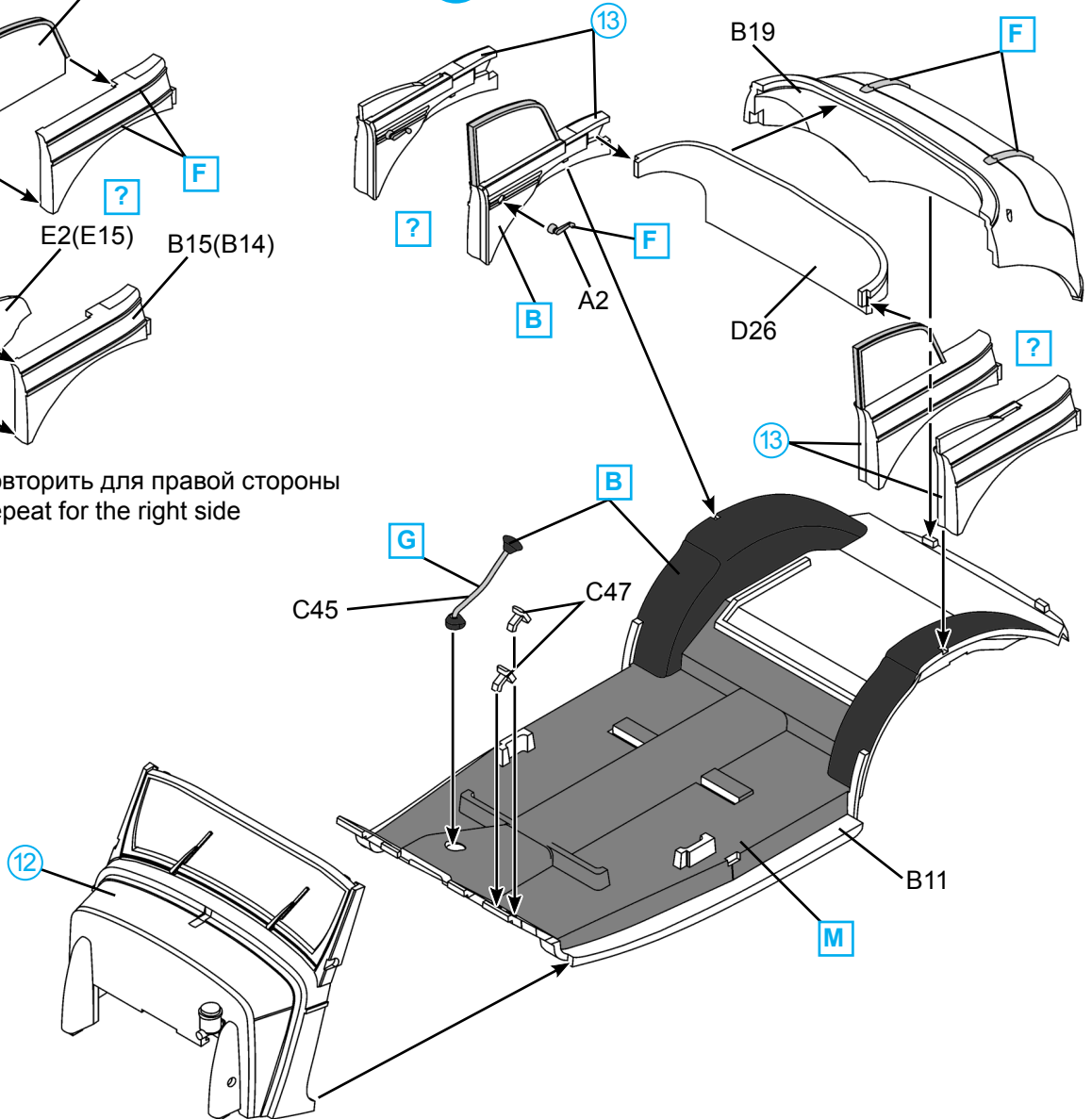


13

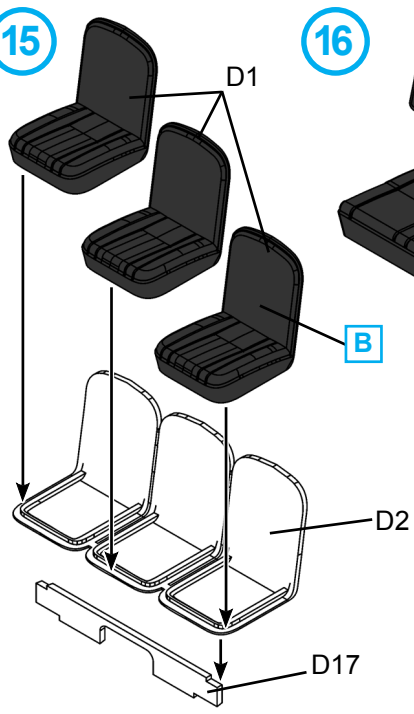


Повторить для правой стороны  
Repeat for the right side

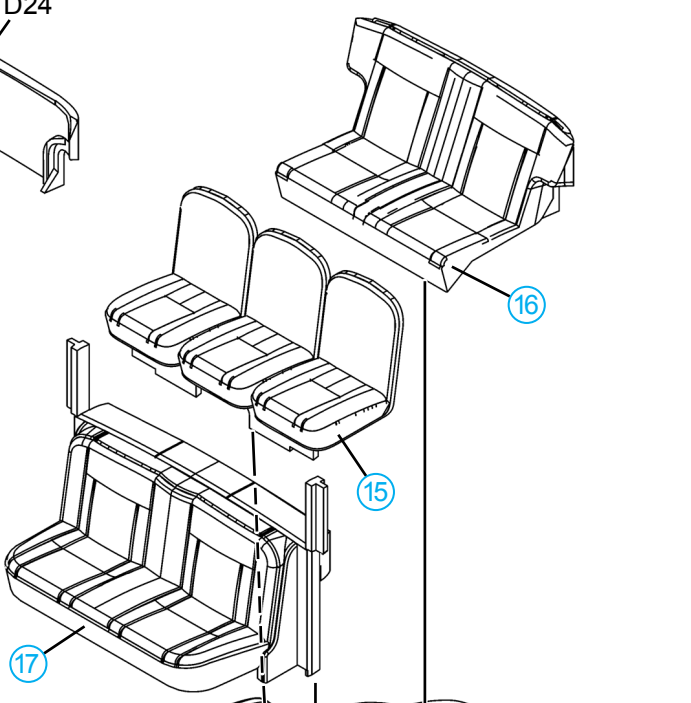
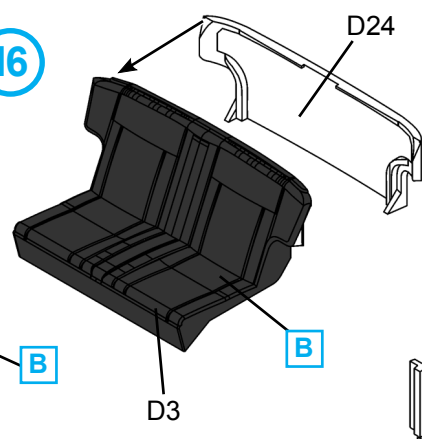
14



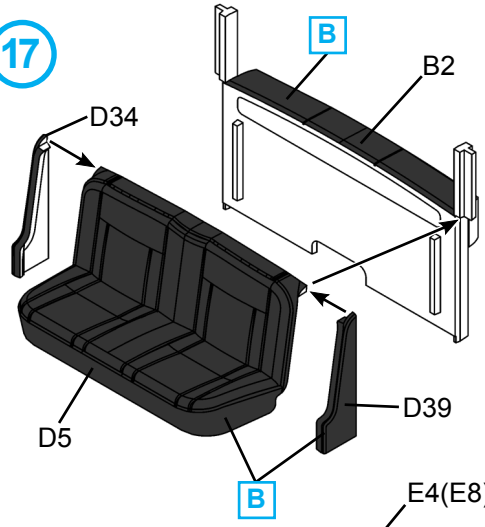
15



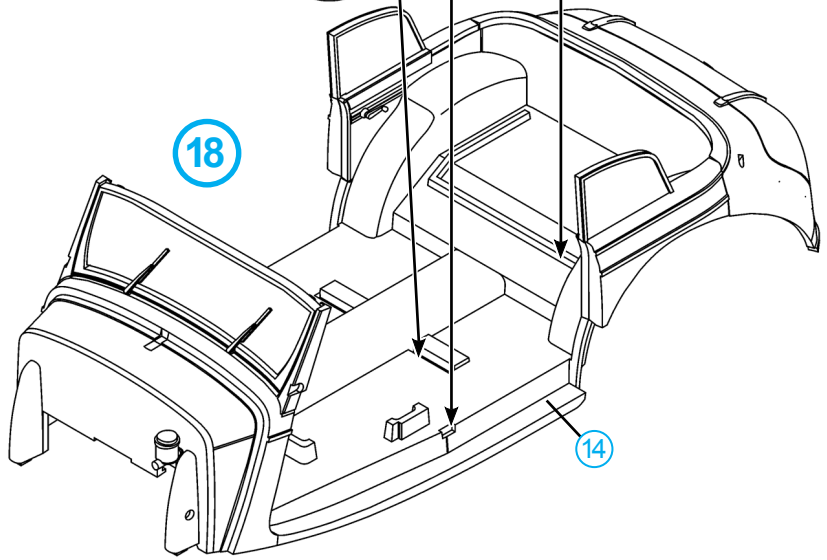
16



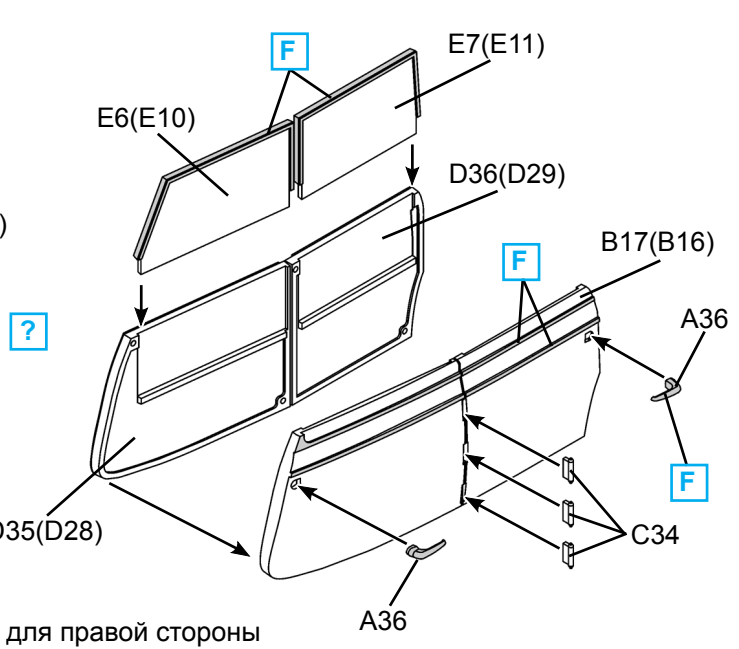
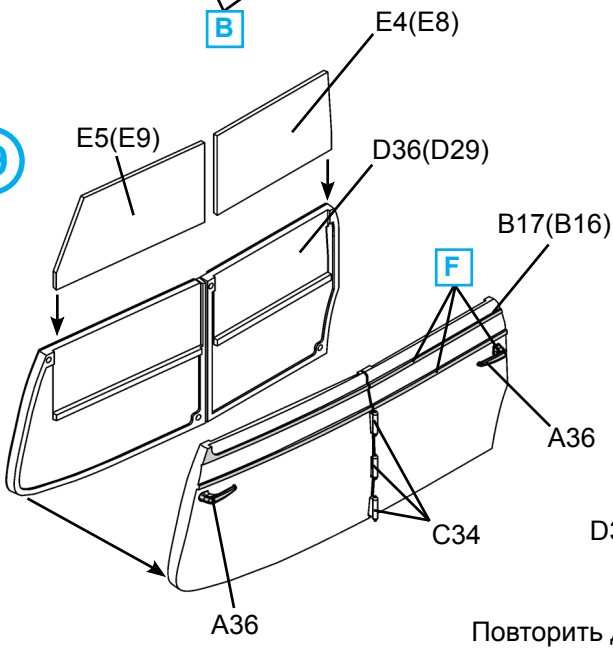
17



18

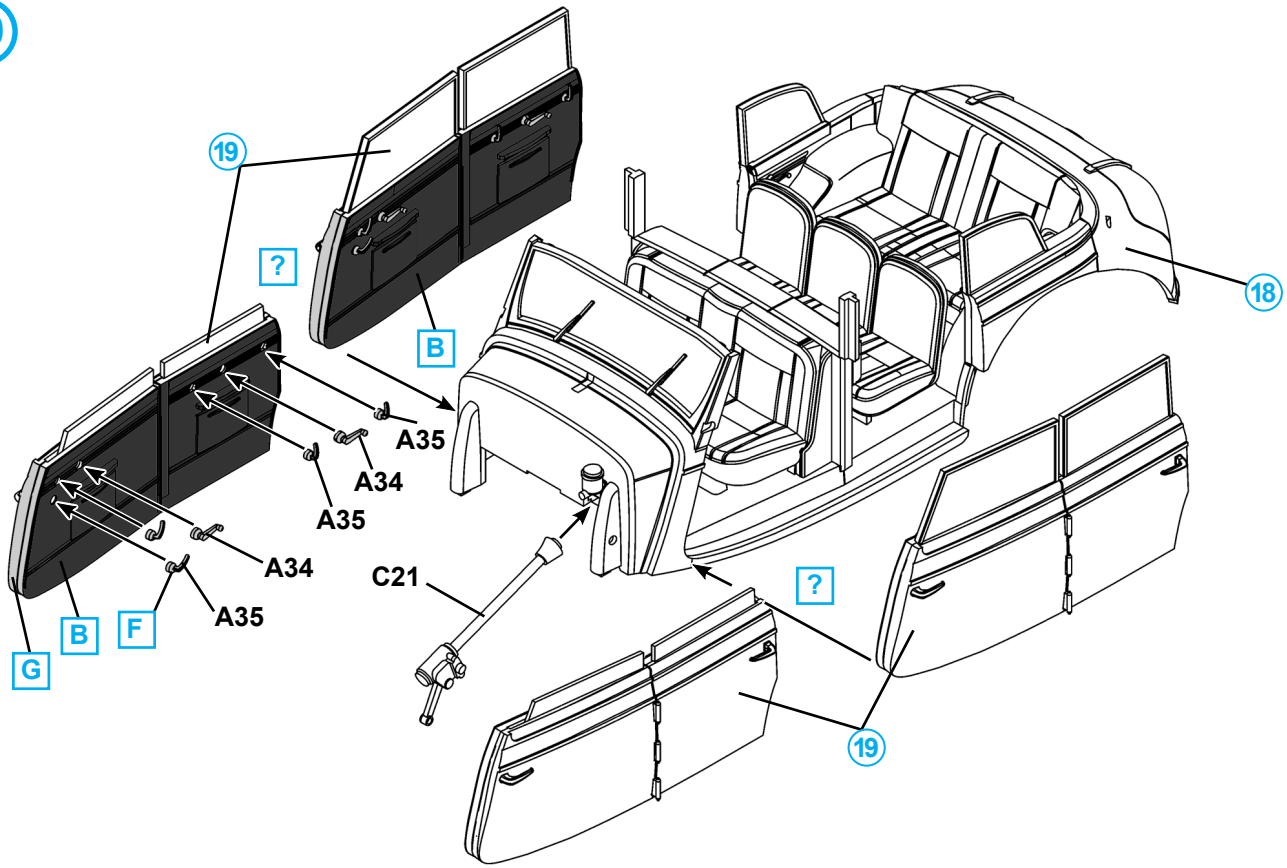


19

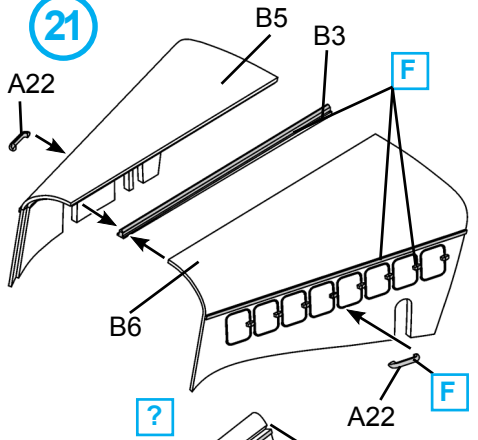


Повторить для правой стороны  
Repeat for the right side

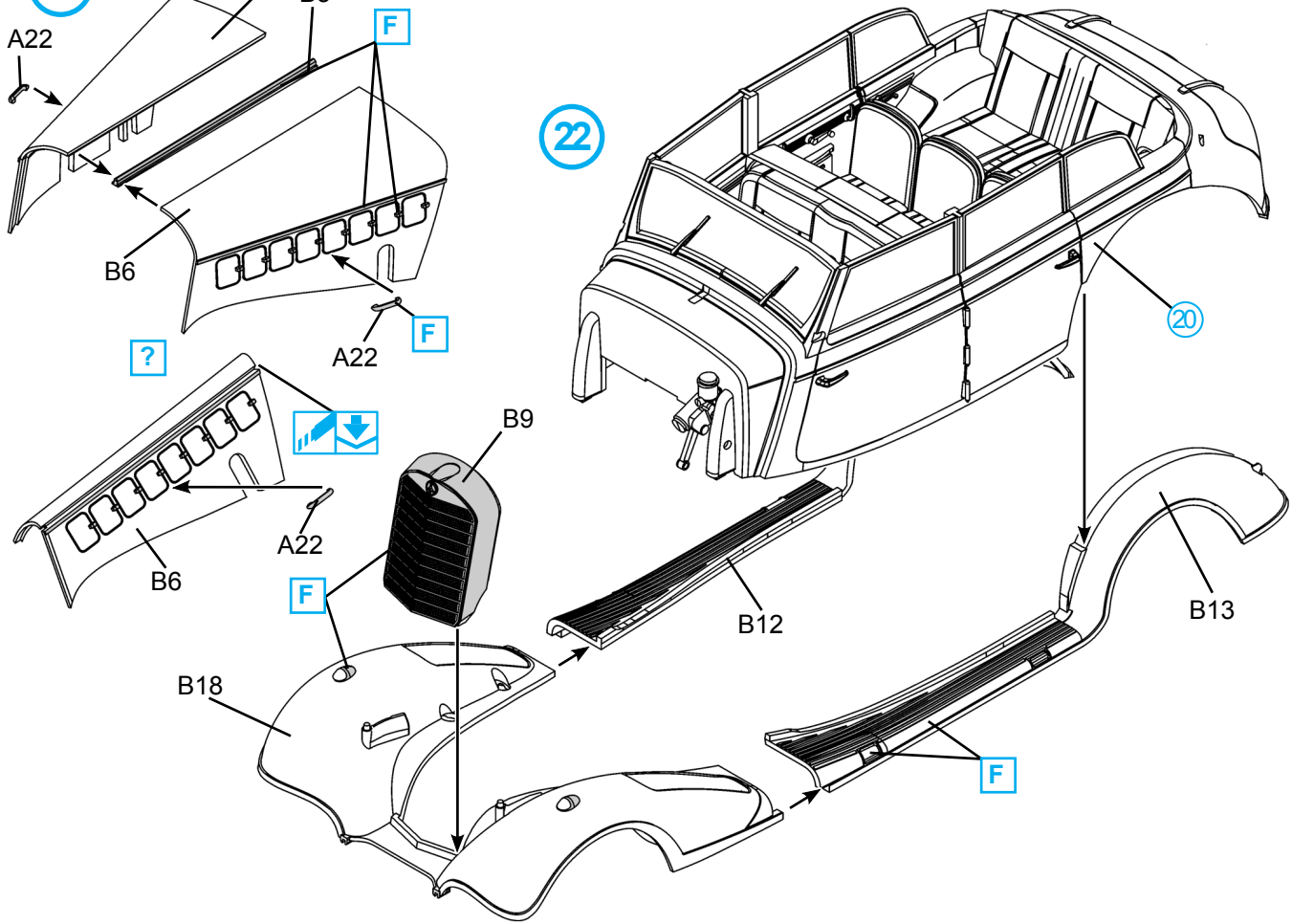
20



21

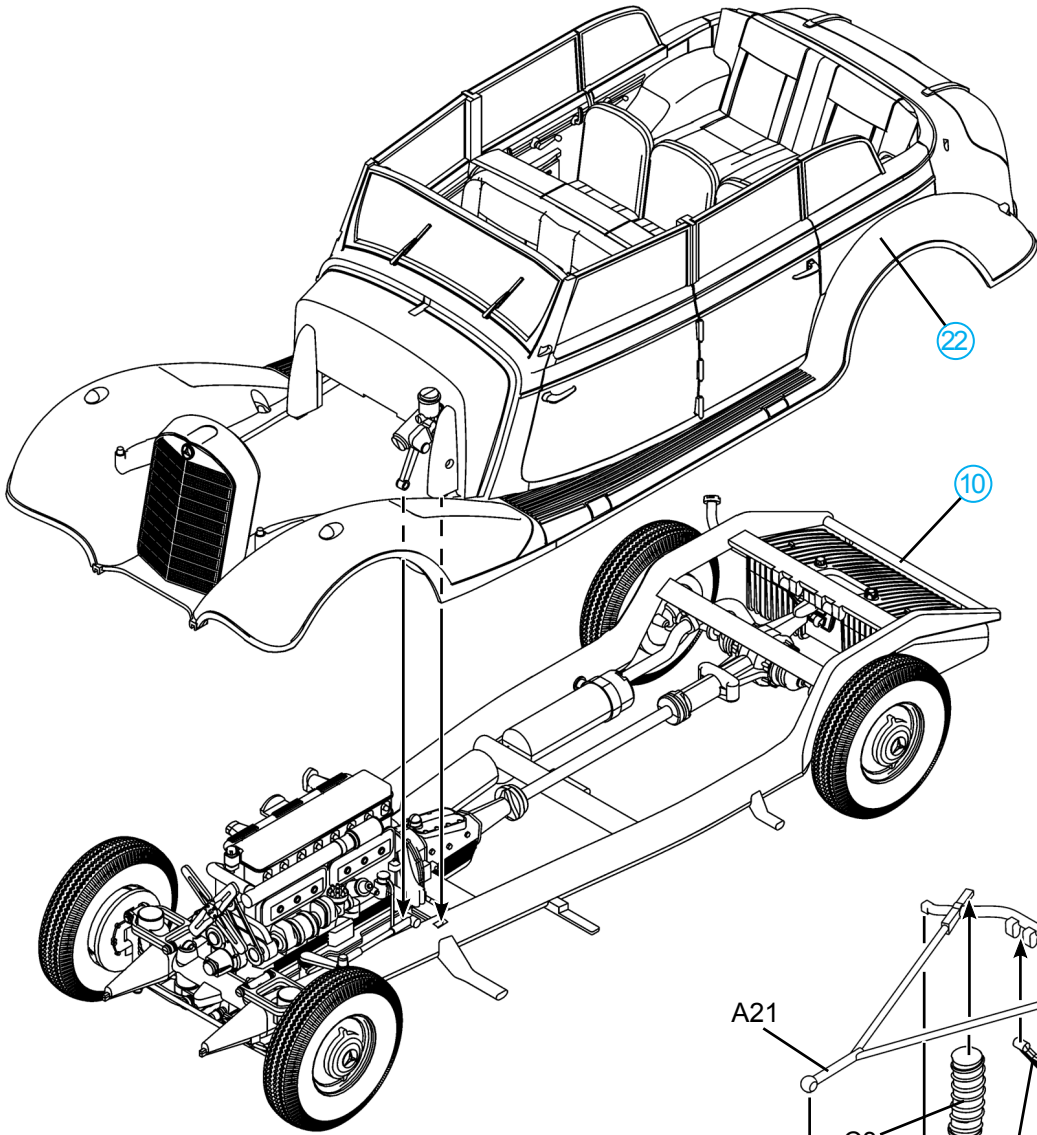


22

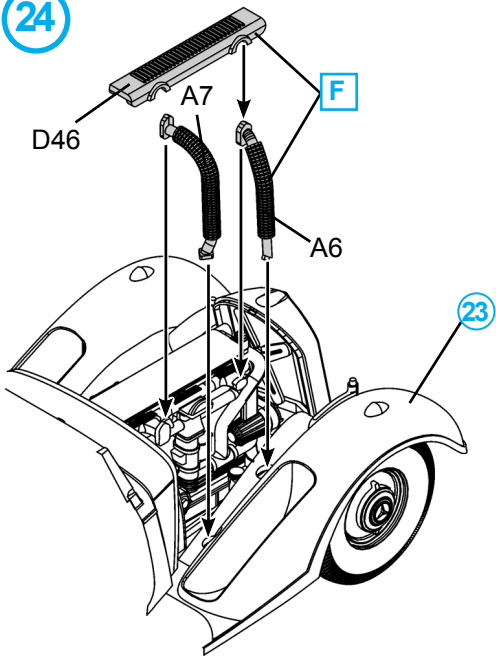




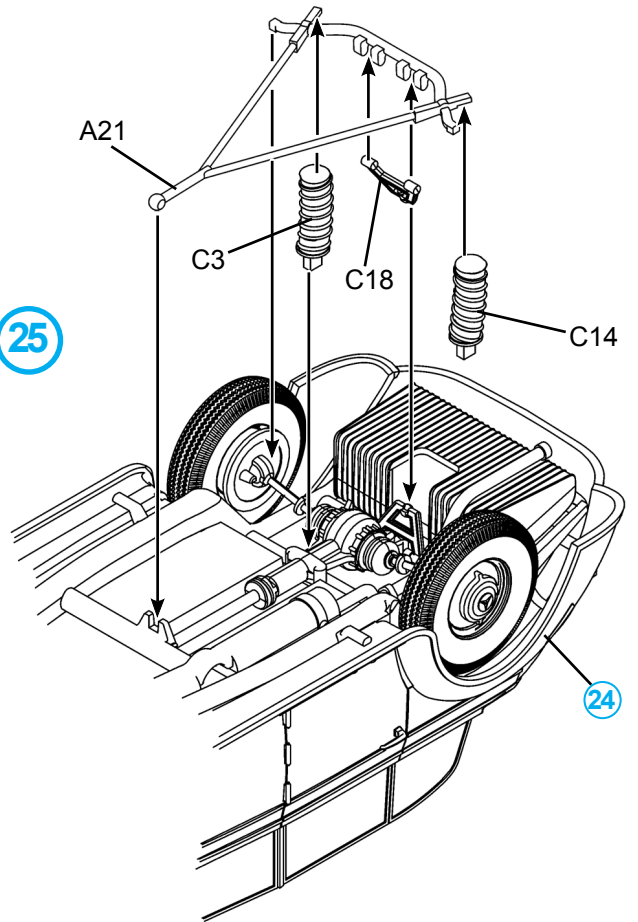
23

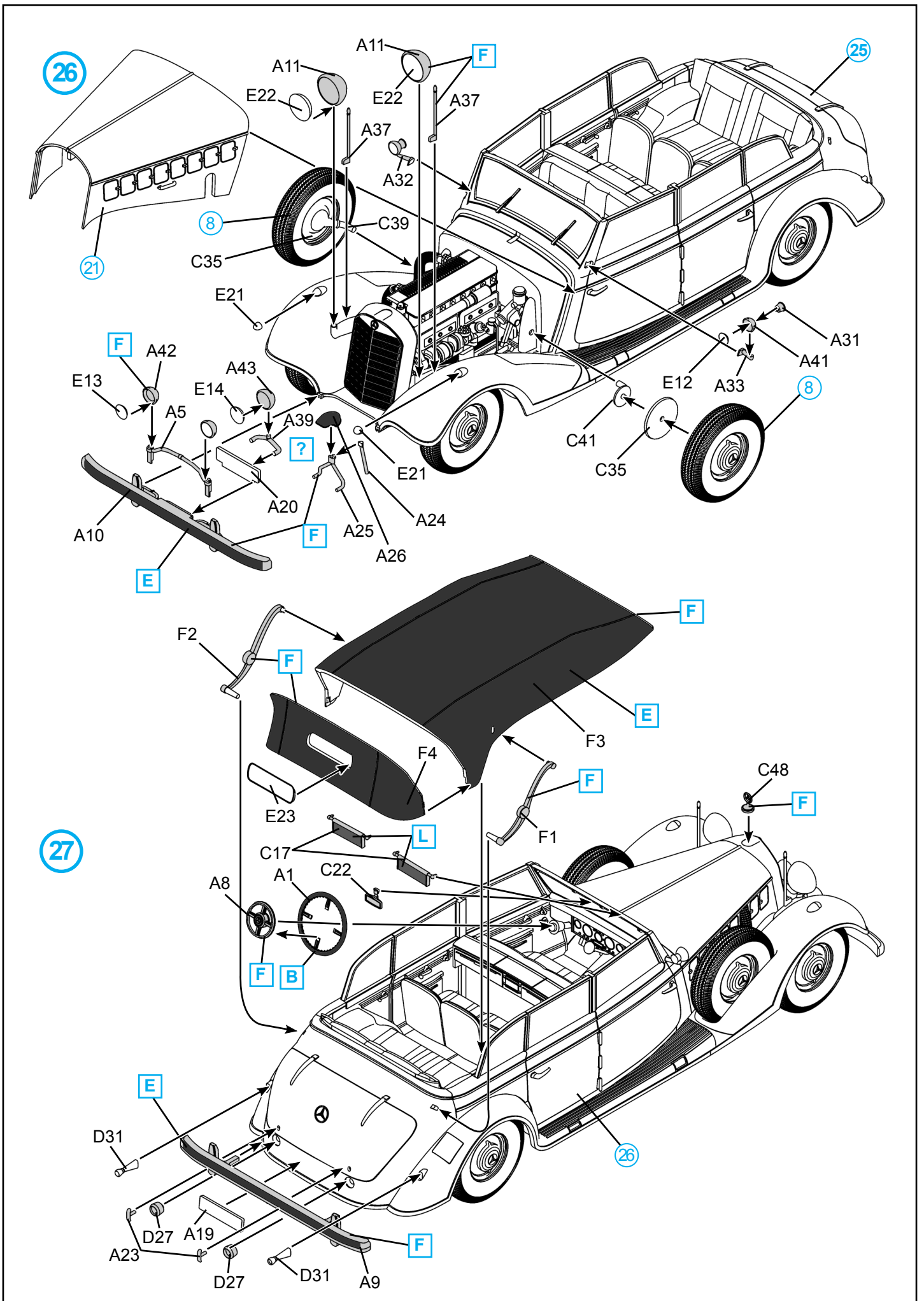


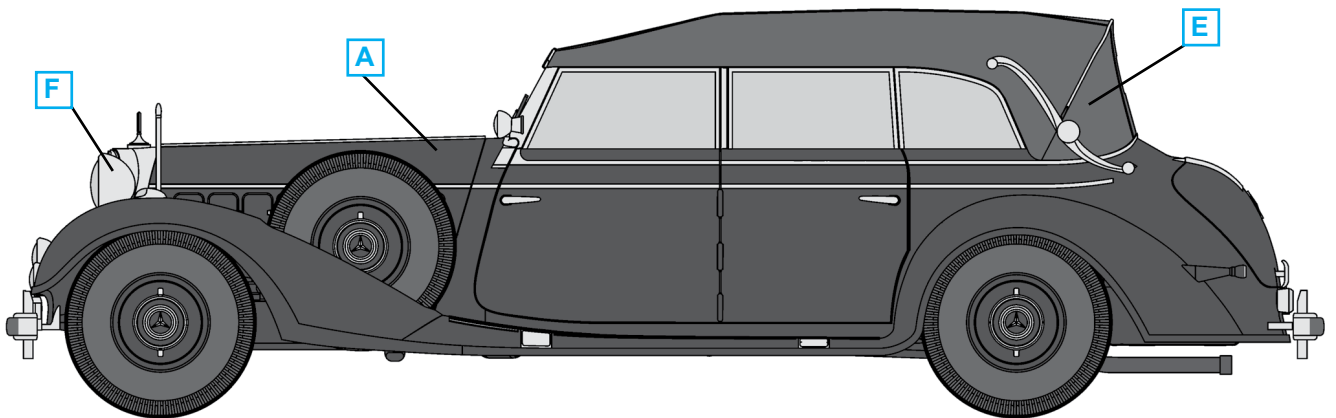
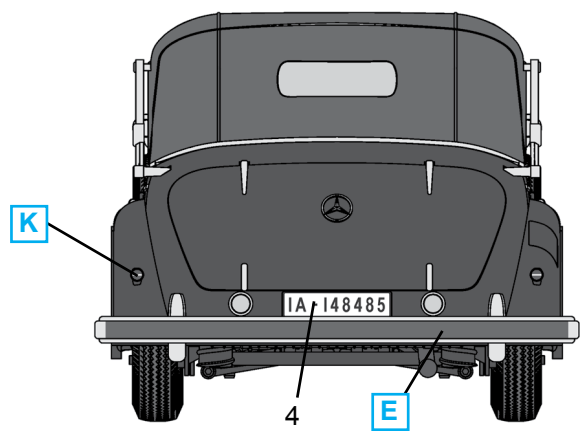
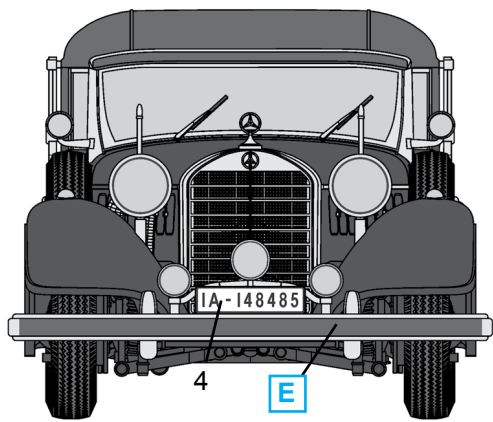
24



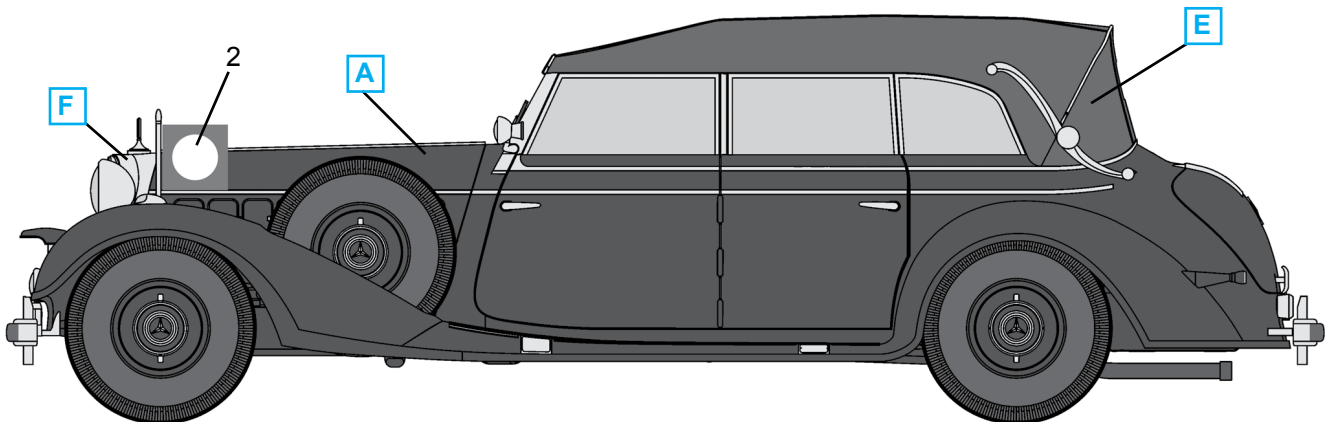
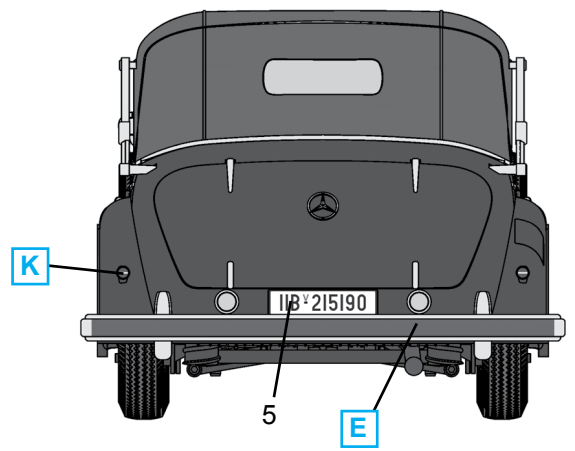
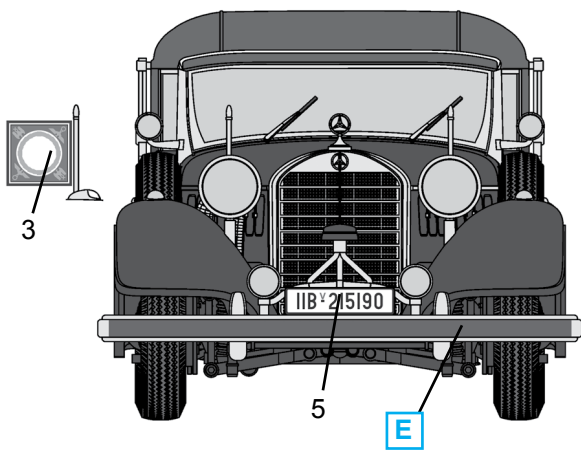
25





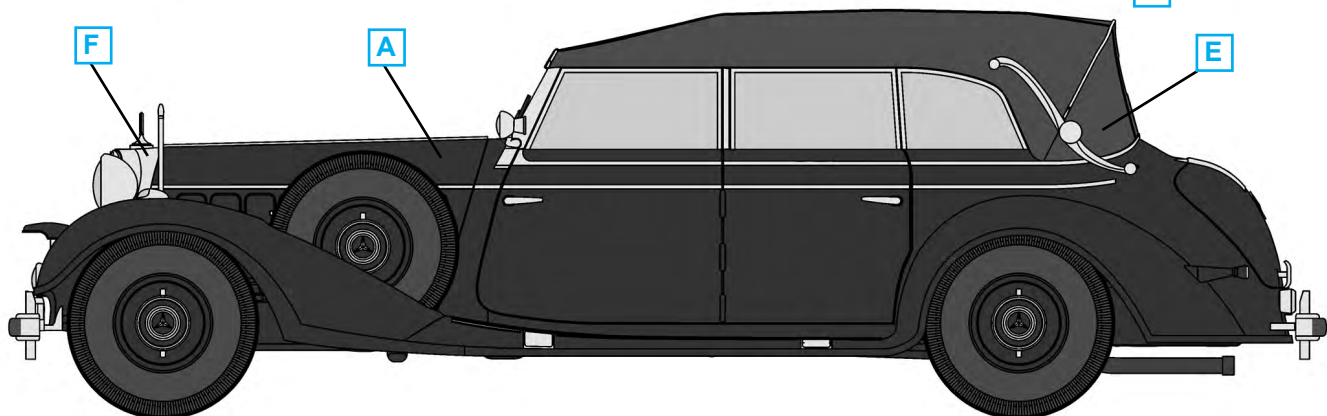
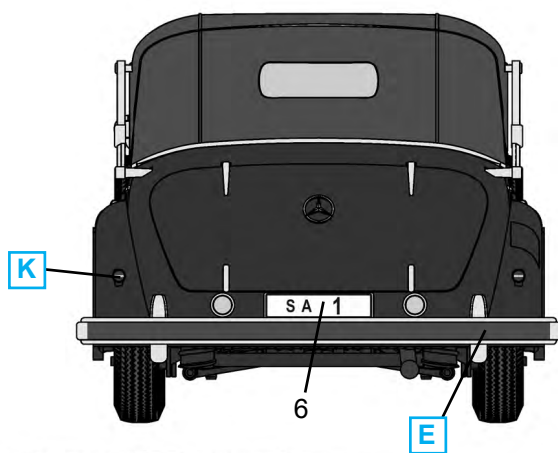
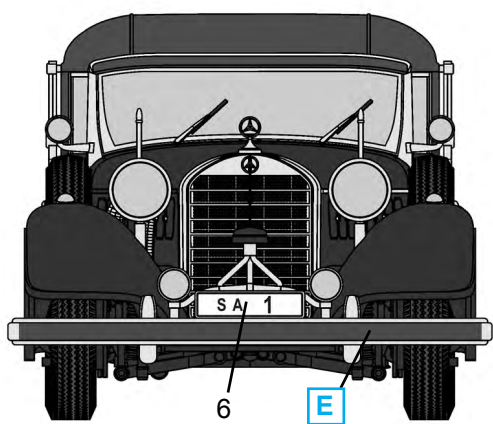


Тип 770K (W150) Tourenwagen, Германия, 1940 г.  
 Typ 770K (W150) Tourenwagen, Germany, 1940

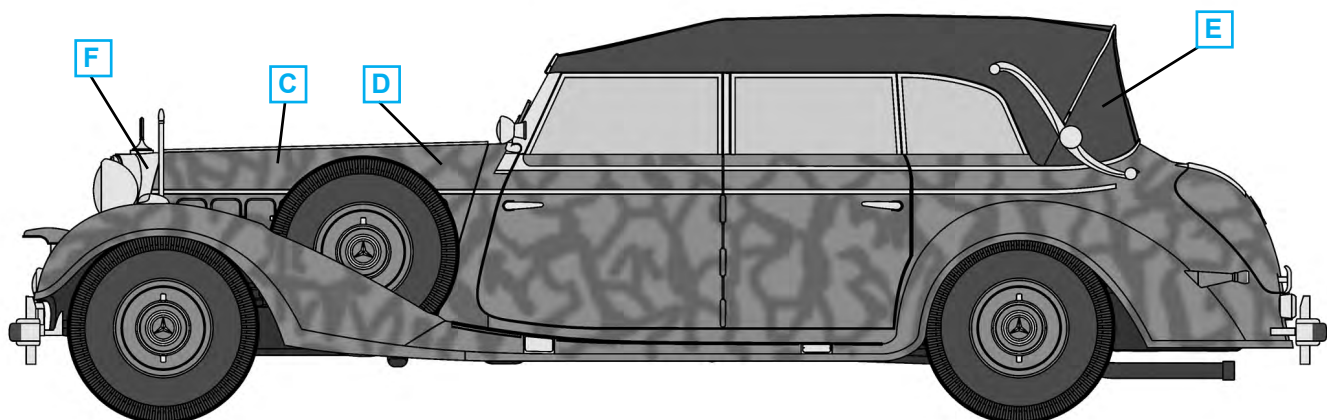
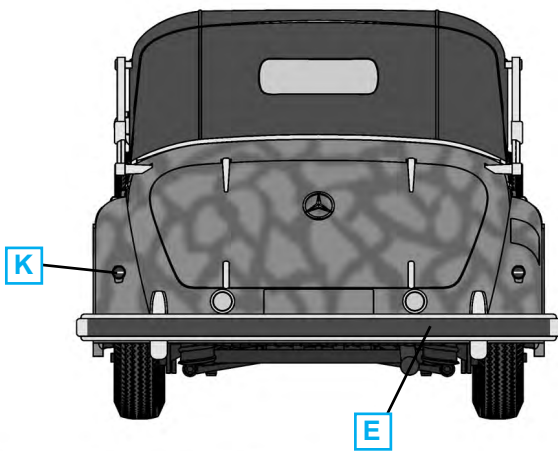
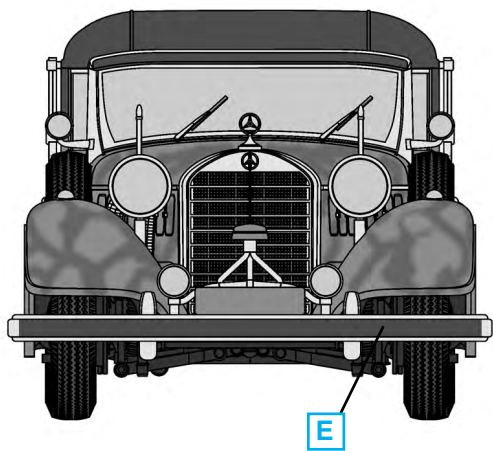


Тип 770K (W150) Tourenwagen, Германия, 1940 г.  
 Typ 770K (W150) Tourenwagen, Germany, 1940





Тип 770К (W150) Tourenwagen, Финляндия, 1942 г.  
Typ 770K (W150) Tourenwagen, Finland, 1942



Тип 770К (W150) Tourenwagen, Германия, 1945 г.  
Typ 770K (W150) Tourenwagen, Germany, 1945