

PT2
1:48

HSS-2B シーキング



HSS-2B SEAKING

シコルスキーHSS-2Bシーキングは、海上自衛隊の対潜ヘリコプターです。海上自衛隊では当初HSS-2と2Aを使用してきましたが、昭和52年度調達分からはHSS-2B型に変更されました。HSS-2Bはアメリカ海軍が使用しているSH-3Hとはほぼ同等な機体で対潜探知機器が強化された機体です。搭載される対潜探知機器は、HQS102ディッピングソナー、HPS-102捜索レーダー、ASQ-81B(V)-2磁気探知装置(MAD)、AN/ALR-66ESM逆探知装置の他、ソノブイ・シュートを12本装備していますが、ソノブイの運用に関しては、自機に解析装置を搭載していないためソノブイ電波を受信したら、データリンク装置を介して母艦に中継する方法をとっています。HSS-2Bには搭載探知装置のデータを総合的に

に処理する戦術情報処理装置(TDDS)が搭載されておりこれにより必要なデータを瞬時にスクリーン上に表示させることが可能になったため乗員のワークロードが減り作戦飛行の精度が格段に向上するようになりました。HSS-2Bには、陸上型と艦載型があり艦載型には艦上拘束装置としてホールダウンケーブルの展張・巻上げを行う油圧ウインチが装備されています。

《データ》 乗員：4名、主ローター直径：18.9m、全長：22.15m、胴体長：16.69m、全高：5.13m、総重量：9,298kg、エンジン：GE T-58-IHI-10M、推力：1,500shp×2、最大速度：144kt (267km/h)、実用上昇限度：4,480m、航続距離：524nm (970km)、固定武装：無し

The earlier Japanese Maritime Self Defense Force (J.M.S.D.F.) anti-submarine defense helicopters, HSS-2 AND 2A, were replaced in 1977 with HSS-2B equivalent to the U.S. designed Sikorsky SH-3H Sea King. The J.M.S.D.F. has continually upgraded this helicopter with the latest anti-submarine detection equipment so that it is considerably more effective and powerful than any other helicopter now being used for this purpose. It's sophisticated detection equipment is state of the art and consists of the HQS102 dipping sonar; an HPS-102 acquisition radar system; ASQ-81B(V)-2 sonar buoys, 12 MAD (magnetic acquisition detection buoys); plus AN/ALR-66ESM search equipment, whose detailed information is relayed back to the mother ship for interpretation

and analysis. The aircraft utilizes an onboard Tactical Data Display System (TDDS) which greatly reduces crew workload, making the HSS-2B even more effective and versatile. The J.M.S.D.F. Sea King exists in two versions. One for use during land operations, and another for sea operations and on surface vessels. The shipboard version operates an oil pressure winch and carries hold down cables.

Specifications: Crew: 4; Main rotor diameter: 18.9m; Total length: 22.15m; Fuselage length: 16.69m; Height: 5.13m; Weight: 9,298kg; Engines: GE T-58 IHI-10M x 2; Horsepower: 1,500shp; Max speed: 144kts (267km/h); Ceiling: 4,480m; Range: 524nm (970km); Fixed weapons: none.

Im Jahre 1977 wurden die bisherigen Hubschrauber der japanischen Marine (JMSDF) zur U-Boot-Bekämpfung, die Modelle HSS-2 und HSS-2A, durch den neueren Typ HSS-2B ersetzt, der in den USA unter dem Namen Sikorsky SH-3H Sea King konstruiert worden war. Die japanische Marine hat diesen Hubschrauber seither mit der jeweils modernsten Ausrüstung zur Ortung von U-Booten ausgestattet, so daß er heute als erheblich effizienter und leistungsfähiger als alle anderen zu diesem Zweck eingesetzten Hubschrauber gilt. Die empfindlichen Erfassungsgeräte entsprechen dem Stand der Technik. Dazu gehören ein HQS102 Eintauch-Hörgerät, ein HPS-102 Zielerfassungsradarsystem, ASQ-81B(V)-2 Sonar-Bojen, 12 MADs (magnetische Zielerfassungsbojen) sowie eine AN/ALR66ESM Suchanlage, deren komplexe Informationen zur Interpretation und Analyse an das Mutterschiff weitergegeben werden.

Der Hubschrauber verwendet ein bordseitiges taktisches Daten-Display-System (TDDS), das die Arbeitsbelastung der Besatzung beträchtlich verringert, wodurch der HSS-2B noch effizienter und vielseitiger wird. Der Sea King der japanischen Marine existiert in zwei Ausführungen: eine für den Landeinsatz, die andere für den Einsatz auf See und auf Schiffen. Die Ausführung für den Schiffeinsatz verfügt über eine Oldruckwinde und trägt Halteseile.

(Daten) Besatzung: 4 Hauptrotordurchmesser: 18,9 m Gesamtlänge: 22,15 m Rumpflänge: 16,69 m Höhe: 5,13 m Gewicht: 9296 kg Motoren: GE T-56 IHI-10M x 2 Leistung: 1500 shp Höchstgeschwindigkeit: 144 Knoten (267 km/h) Maximale Flughöhe: 4480 m Reichweite: 524 Seemeilen (970 km) Bordbewaffnung: keine

Les anciens hélicoptères de défense anti-sous-marin HSS-2 et HSS-2A des Forces d'Autodéfense Maritimes Japonaises ont été remplacés en 1977 par le modèle HSS-2B, équivalent au Sea King SH-3H Sikorsky américains. Les Forces d'Autodéfense Maritimes Japonaises ont continuellement perfectionné cet hélicoptère, en le dotant des plus récents équipements de détection anti-sous-marins, lui donnant une efficacité et une puissance considérablement plus importantes que celles des autres hélicoptères actuellement utilisés à cette fin. Les équipements de détection sophistiqués de cet hélicoptère sont ultra-perfectionnés et comprennent: un sonar de plongée HQS102, un système de radar de conduite de tir HPS-102, des balises de sonar ASQ-81B(V)-2, des balises de détection de conduite de tir magnétiques 12 MAD, ainsi que des équipements de recherche AN/ALR-66ESM dont les informations détaillées sont

relayées vers le navire d'origine pour interprétation et analyse. L'hélicoptère utilise un système d'affichage de données tactiques de bord qui réduit de manière importante le volume de travail de l'équipage, rendant le HSS-2B encore plus efficace et polyvalent. Le Sea King des Forces d'Autodéfense Maritimes Japonaises existe en deux versions. L'une est utilisée durant les opérations terrestres, l'autre pour les opérations maritimes et sur les navires de surface. La version de bord comporte un treuil à pression d'huile ainsi que des serre-câbles.

(Donnée) Equipage: 4 membres; Diamètre du rotor principal: 18,9 m; Longueur totale: 22,15 m; Longueur du fuselage: 16,69 m; Hauteur: 5,13 m; Poids: 9,296 kg; Moteurs: GE T-58 IHI-10M x 2; Puissance en chevaux: 1,500 hp; Vitesse maximum 267 km/h (144 kts); Plafond: 4,480 m; Portée: 970 km (524 nm); Armes fixes: aucune.

I primi elicotteri di difesa sottomarina della Japanese Self Defence Force (J.M.S.D.F.), HSS-2 e -2A, furono sostituiti nel 1977 dagli HSS-2B equivalenti agli Sikorsky SH-3H Sea King progettati negli Stati Uniti. Le forze J.M.S.D.F. continuano a migliorare questo elicottero dotandolo degli ultimi apparecchi di rilevamento antisottomarini per renderlo molto più efficace e potente di qualsiasi altro elicottero usato fino a quel momento per questi scopi. Le sue sofisticate apparecchiature da rilevamento consistono di un sonar di immersione HQS102; un sistema radar di acquisizione HPS-102; boe sonar ASQ81B (V)-2; 12 MAD (boe di rilevazione acquisizione magnetica); più un apparecchio di ricerca AN/ALR-66ESM, le cui informazioni dettagliate vengono ritrasmesse alla nave madre per l'interpretazione e l'analisi. Il veicolo è dotato a bordo di un sistema di visualizzazione dati tattici (TDDS) che riduce

fortemente il carico di lavoro dell'equipaggio, rendendo il HSS-2B ancora più efficace e versatile. Esistono due versioni del J.M.S.D.F. Sea King: una usata durante

le operazioni di terra e un'altra per le operazioni di terra e un'altra per le operazioni di mare e navi in superficie. La versione a bordo fa funzionare un argano a pressione ad olio e trasporta cavi a dispositivo di fissaggio.

(Dati) Equipaggio: 4; diametro rotore principale: 18,9 m; Lunghezza totale: 22,15 m; Lunghezza fusoliera: 16,69 m; Altezza: 5,13 m; Peso: 9,29 kg; Motore: GE T-58 IHI-10M X 2; Potenza: 1,500 shp; Velocità massima: 144 kts; Quota di tangenza: 4,480 m; Autonomia: 524 NM (970 KM); Armi fisse: nessuna.

El HSS-2 y el HSS-2A, modelos anteriores de helicópteros para la lucha antisubmarina de las Fuerzas Maritimas de Autodefensa Japonesas (J.M.S.D.F.), fueron reemplazados en 1977 por el HSS-2B, un modelo equivalente al Sikorsky SH-3H Sea King diseñado en los EE.UU. Las J.M.S.D.F. han continuado mejorando este helicóptero con los equipos más modernos para la detección de submarinos, así que ahora es un helicóptero mucho más eficaz y potente que ningún otro de los utilizados con este propósito. Su sofisticado equipo de detección es el más moderno y consiste en un sonar sumergido HQS102, un sistema de radar de captación de objetivos HPS102, boyas de sonar ASQ-81B(V)-2, 12 MAD (boyas magnéticas de detección de objetivos), y equipo de búsqueda AN/ALR66ESM cuya información detallada se transmite al buque

nodriza para que sea interpretada y analizada. El aparato utiliza el sistema de visualización de datos tácticos (TDDS), que reduce considerablemente el trabajo de la tripulación, haciendo del HSS-2B un aparato aún más versátil. El Sea King de las J.M.S.D.F. existe en dos versiones: una para operaciones en tierra y otra para operaciones en la mar y a bordo de buques de superficie. La versión a bordo de buques dispone de un chigre para elevar pesos y cables de sujeción.

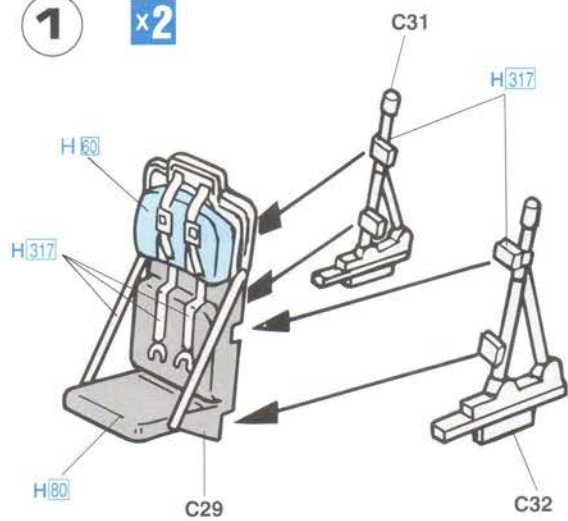
(Datos) Tripulación: 4; diámetro del rotor principal: 18,9 m; longitud total: 22,15 m; longitud del fuselaje: 16,69 m; altura: 5,13 m; peso: 9,298 kg; motores: 2 motores GE T-58 IHI-10M; potencia: 2,032 CV; velocidad máxima: 267 km/h; altura máxima de elevación: 4.480 m, Autonomía: 970 km; armas fijas: ninguna.

日本自衛隊(J.M.S.D.F.)最早的反潛艇直昇飛機HSS-2和HSS-2A已在1977年被HSS-2B替代,這種機型相當於美國設計的錫考斯卡SH-3H海霸王。J.M.S.D.F.不斷的使用最新式的反潛艇偵察設備來提高這種直昇飛機的級別,從而使它比目前使用中的其它同種用途的直昇飛機具有更高的效果和力量。這種飛機上所採用的尖端偵察設備是以最先進技術製造的,其由HQS102吊放式聲納、HPS-102搜索雷達系統、ASQ-81B(V)-2聲納浮標、12MAD(電磁式搜索偵察浮標)以及AN/ALR-66ESM搜索設備所組成。偵察到的全部詳細情報都被傳送到航空母艦進行整理、分析。該飛機應用一種機上戰術性數據顯示系統(TDDS)能大大地降低機上人員

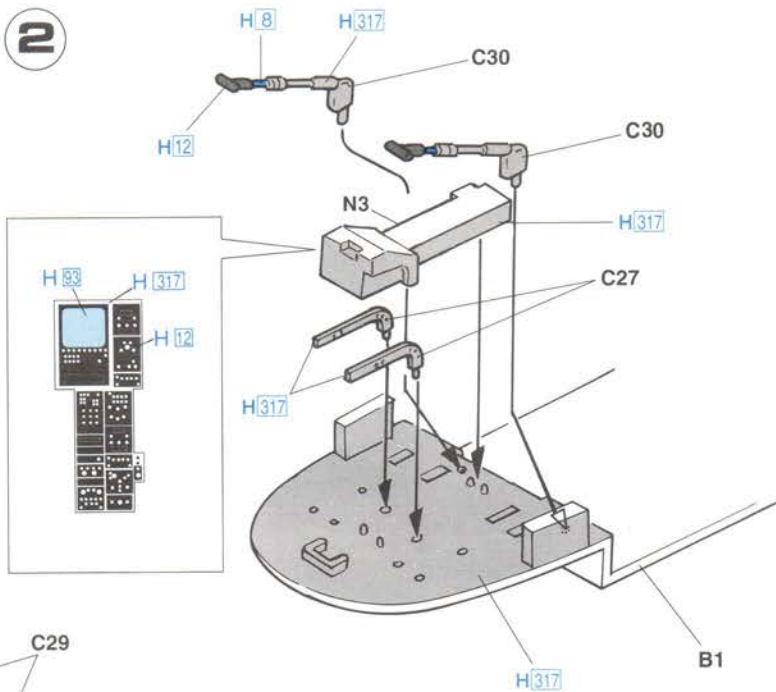
的工作量,使HSS-2B進一步提高了效率和適應性。J.M.S.D.F.使用的海霸王備有兩種機型:一種用於在陸上飛機,另一種用於海上飛行和在艦艇上使用。海上機型裝有油壓絞盤和隨帶懸吊鋼索。

諸元
乘員: 4名; 主旋翼直徑: 18.9公尺; 總長度: 22.15公尺; 機身長: 16.69公尺; 高度: 5.13公尺; 重量: 9,298公斤; 引擎: GE T-58IHI-10M×2; 功率: 1,500馬力; 最大航速: 144Kts(267公里/小時); 巡航高度: 4,480公尺; 巡航範圍: 524nm(970公里); 固定武器: 無。

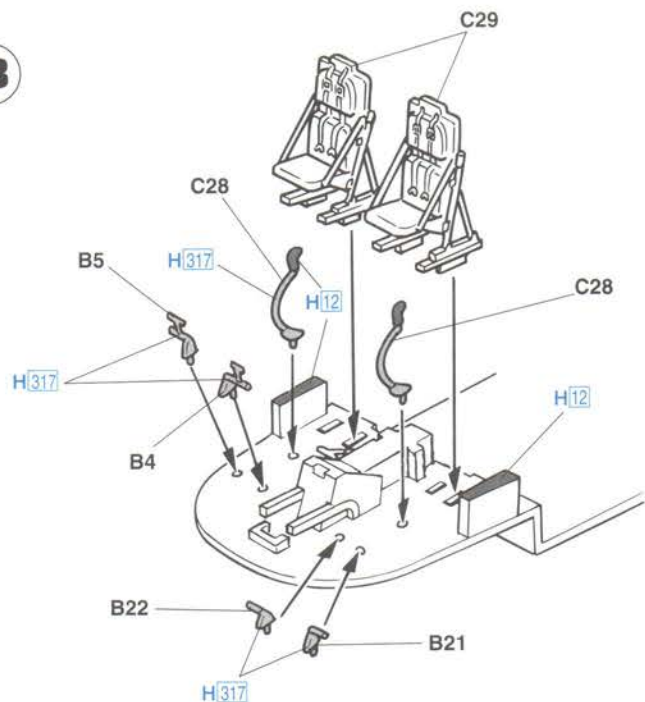
1 x2



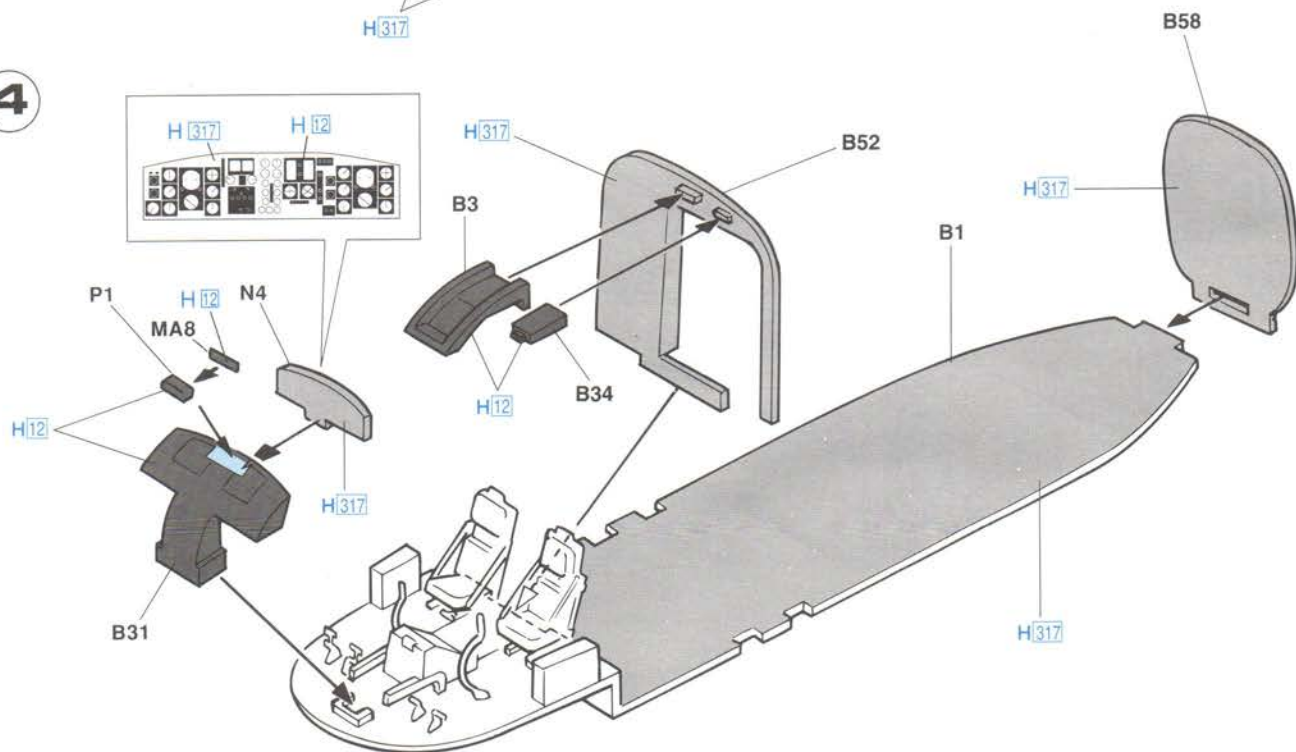
2



3



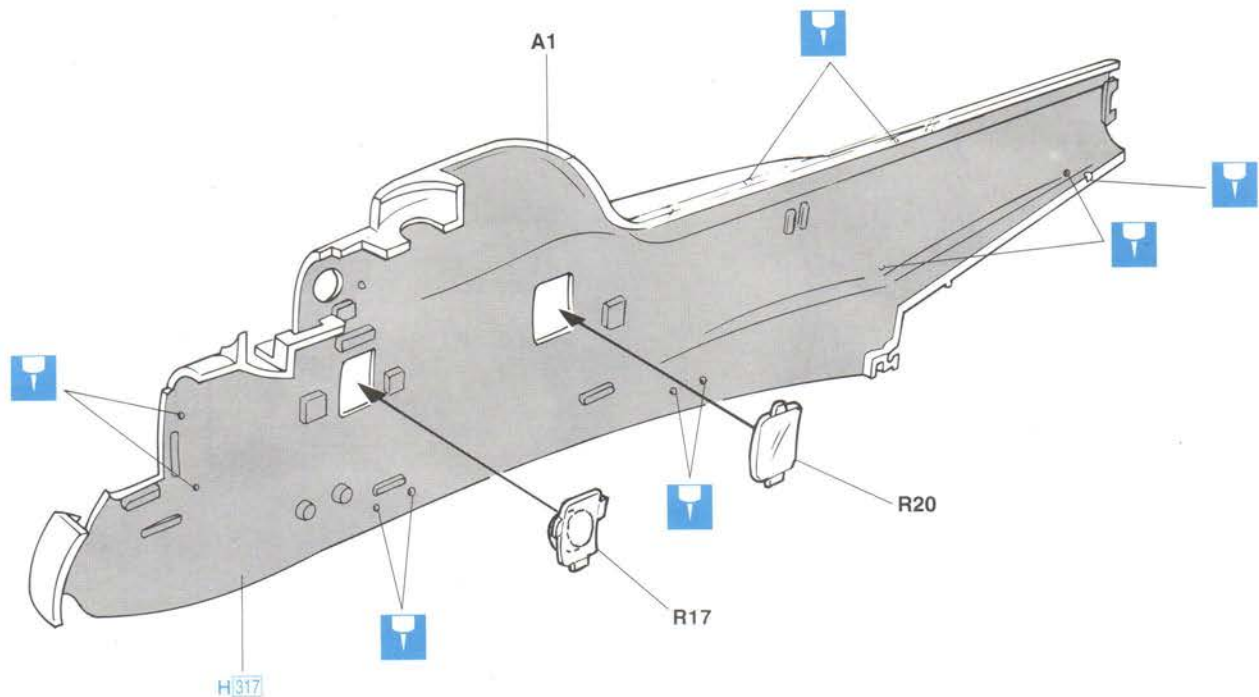
4



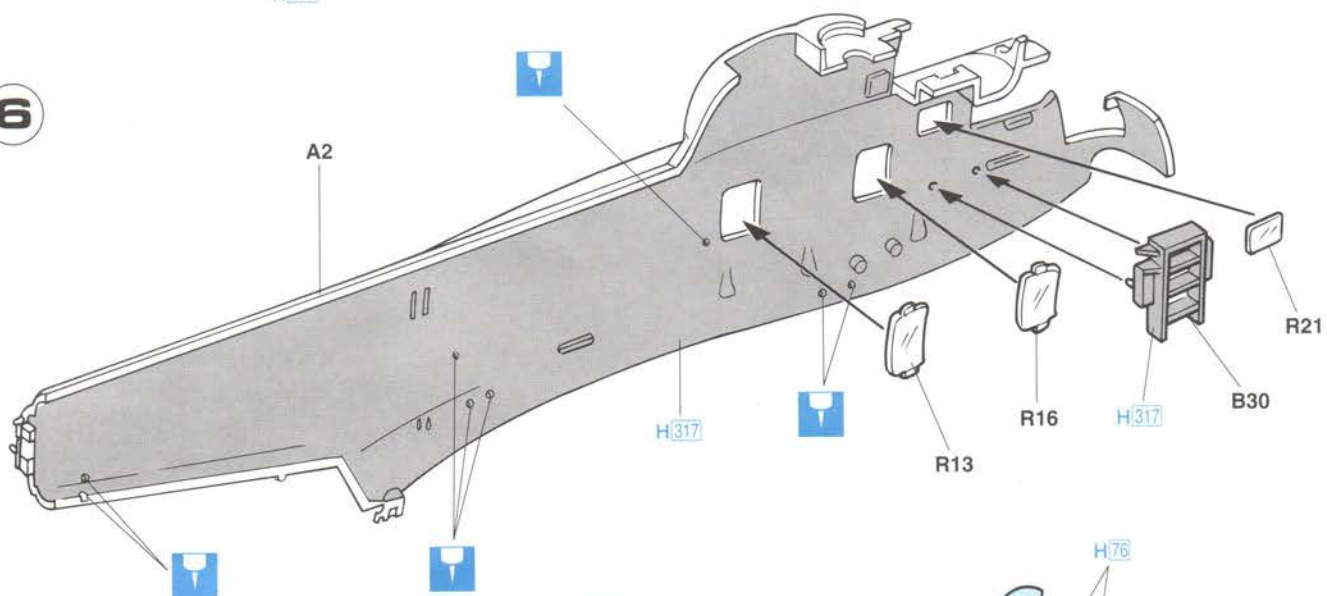
x2
2 組つくってください。
2 SETS NEEDED
WIRD DOPPELT BENÖTIGT
DEUX SETS NECESSAIRES

NECESSARIE 2 SERIE
SE NECESITAN DOS PIEZAS
同様の制作二組

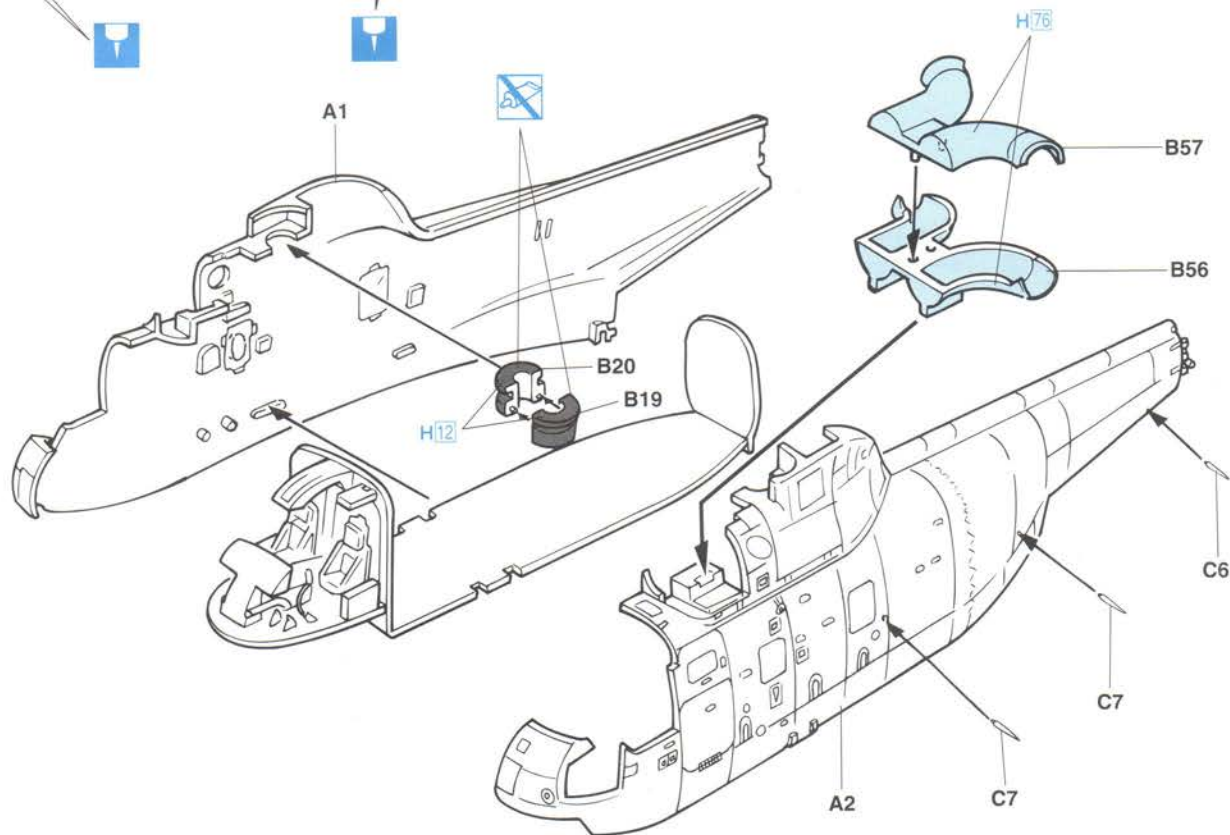
5



6



7



 穴をあけてください。
OPEN HOLE
OFFNEN
FAIRE UN TROU

FORO APERTO
HACER AGUJERO
鏤孔

 切り取ってください。
REMOVE
ENTFERNEN
RETIRER

SEPARARE
CORTAR
切去

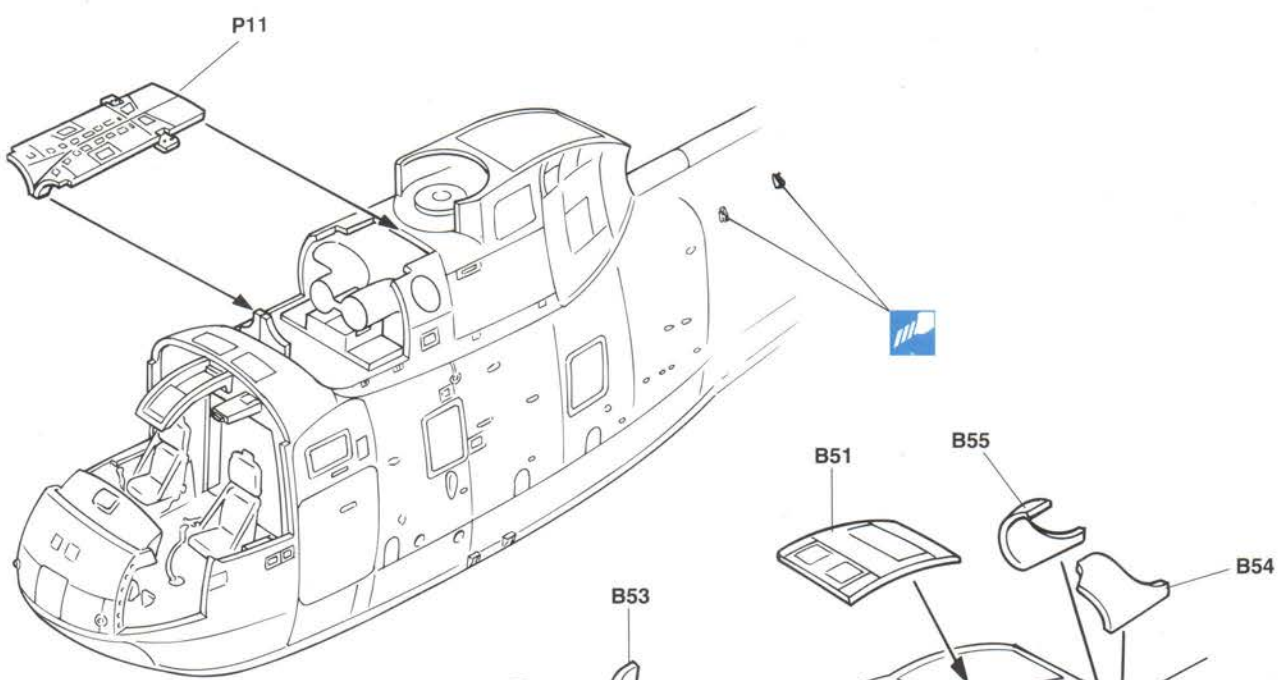
 接着しないでください。
DO NOT CEMENT
NICH KLEBEN
NE PAS COLLER

NON INCOLLARE
NO PEGAR
不用粘合

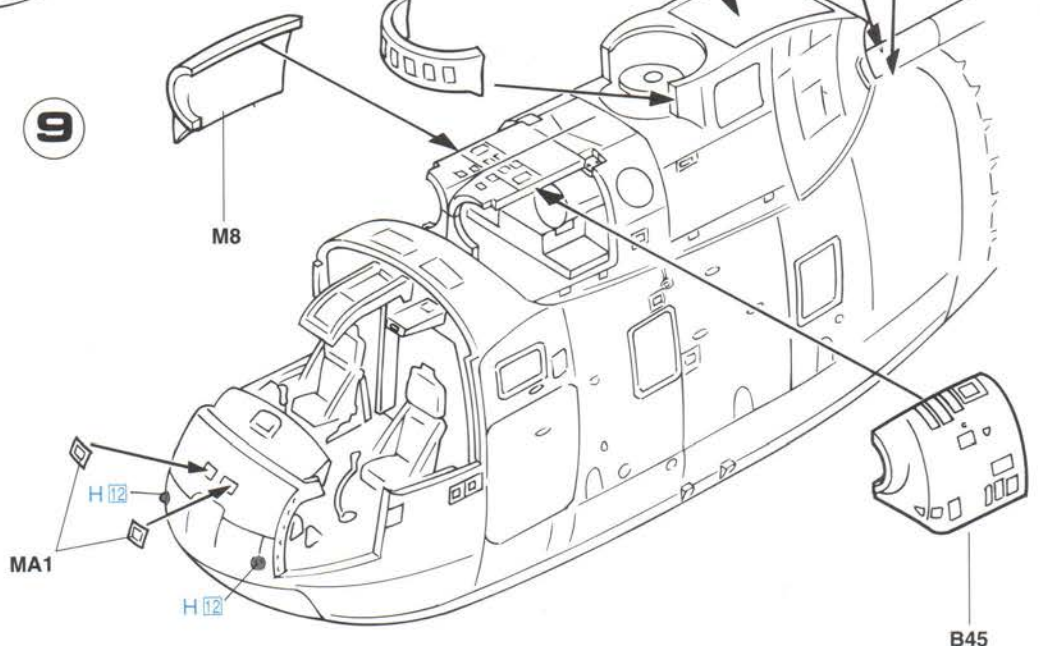
 どちらかを選んでください。
OPTIONAL
NACH BELIEBEN
FACULTATIF

FACOLTATIVO
OPCIONAL
可以選擇採用

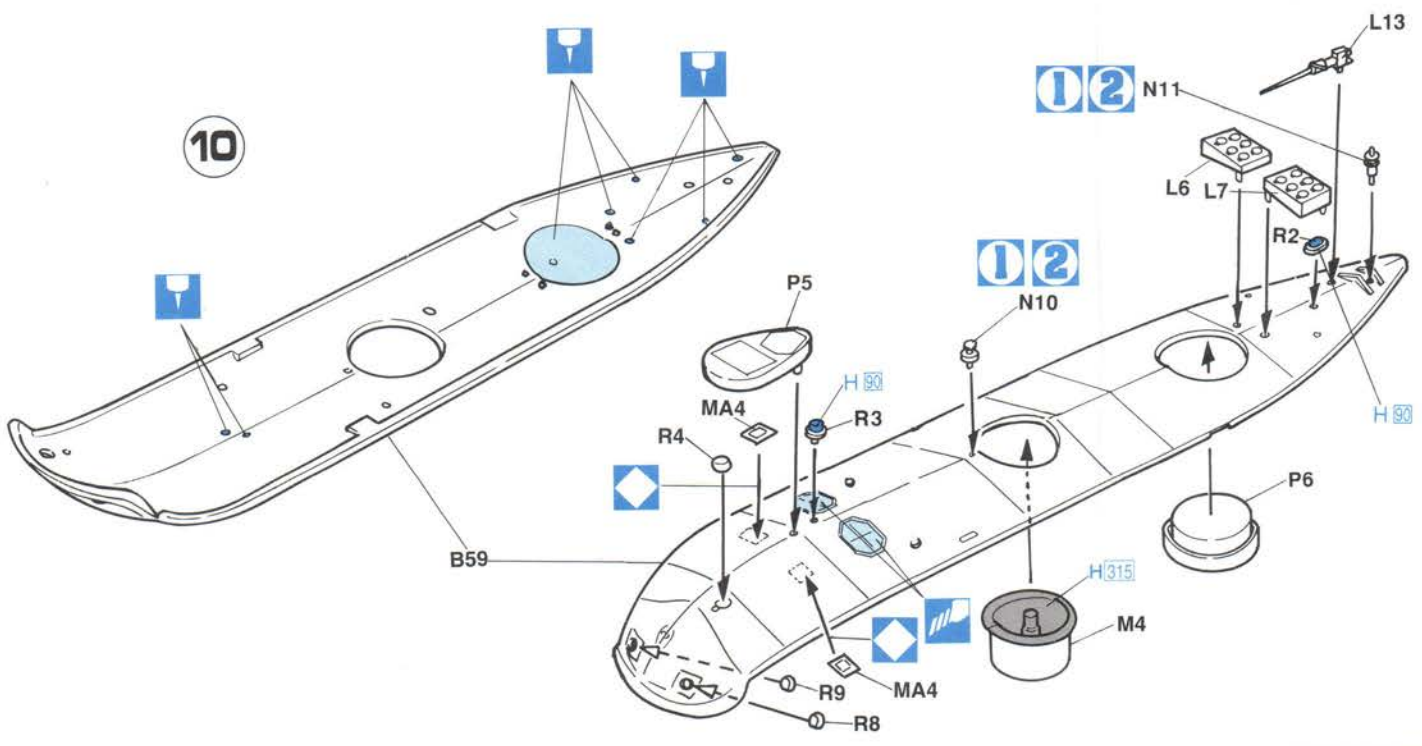
8



9



10



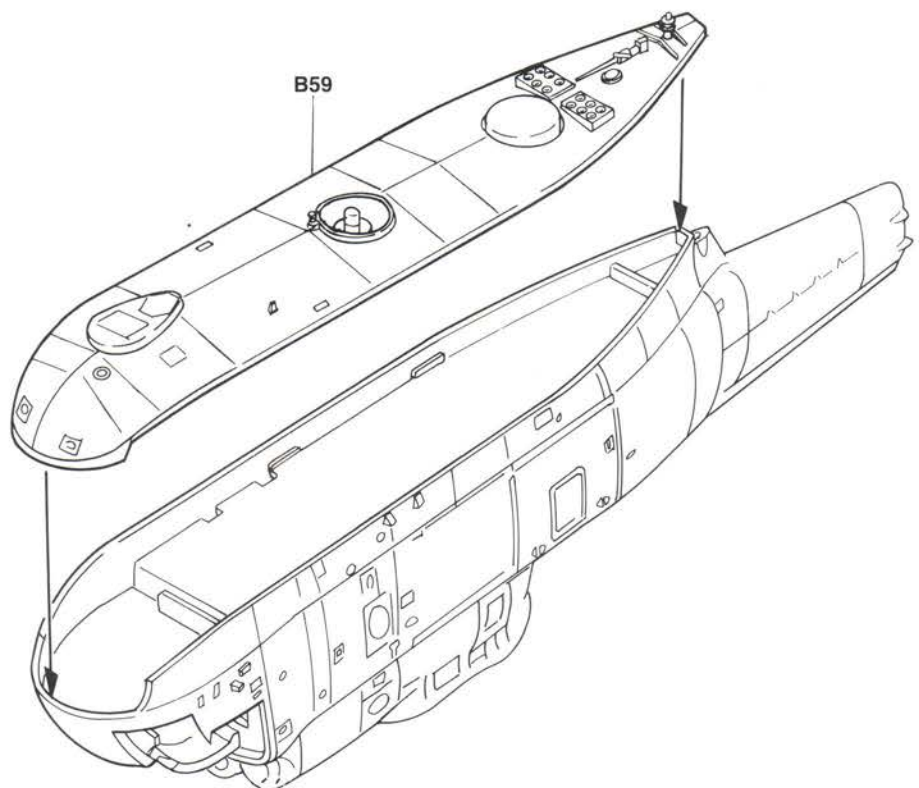
1 塗装図の番号です。
 PAINTING SCHEME NUMBER
 LACKIERSCHEMANUMMER
 NUMEROS DE LA LISTE DE PEINTURES

NUMERO DELLO SCHEMA DI VERNICIATURA
 PINTAR ESQUEMA NUMERO
 這是塗裝圖的號碼

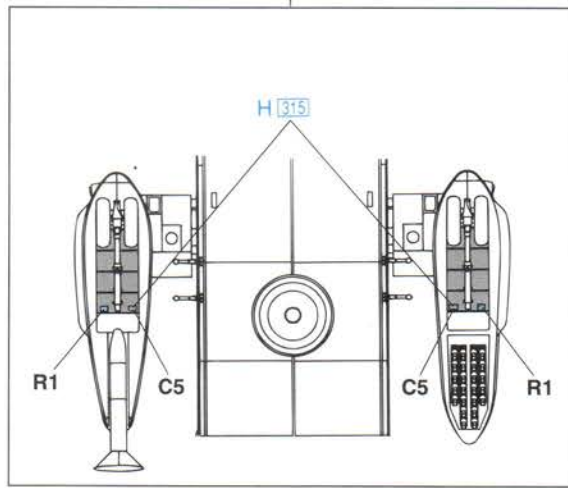
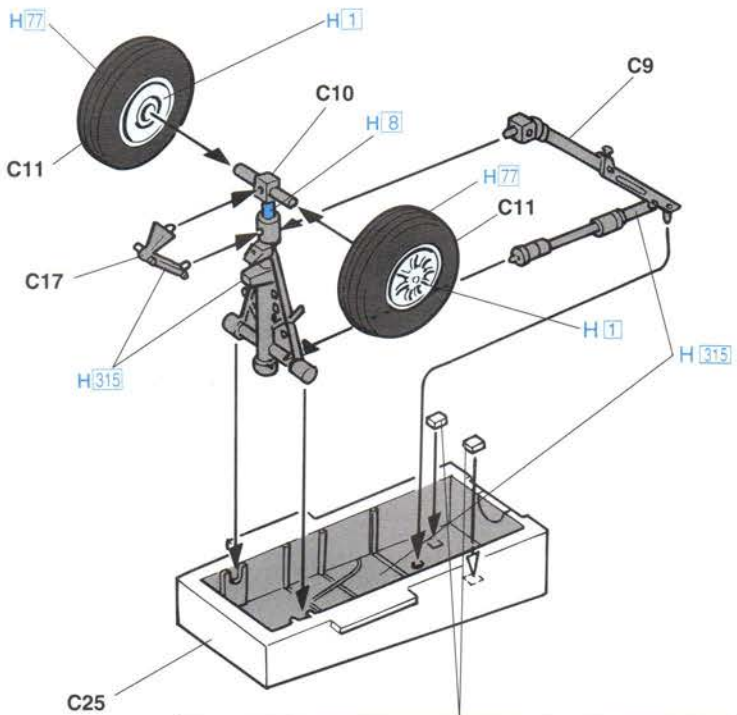
1 瞬間接着剤 金屬用
 INSTANT GLUE FOR METAL
 METALLKLEBER
 COLLE A METAL INSTANTANÉE

COLLA Istantanea per Metalli
 UTILIZAR PEGAMENTO INSTANTANEO
 瞬間組合膠，金屬用

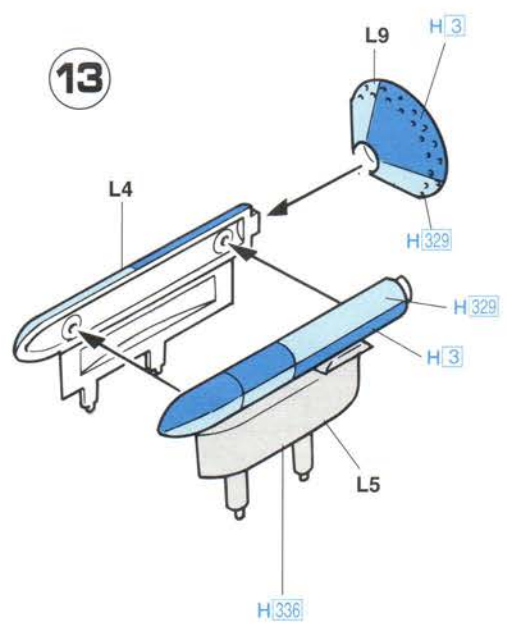
11



12 x2



13



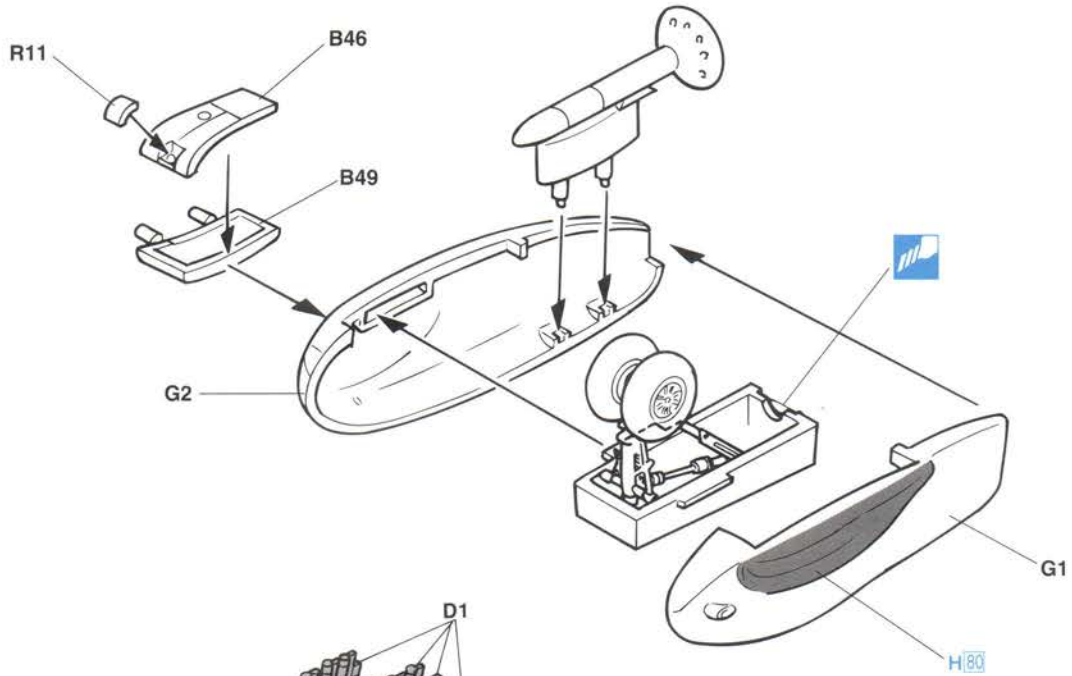
D 塗装図の番号です。
 PAINTING SCHEME NUMBER
 LACKIERSCHEMANUMMER
 NUMEROS DE LA LISTE DE PEINTURES

NUMERO DELLO SCHEMA DI VERNICIATURA
 PINTAR ESQUEMA NUMERO
 這是塗裝圖的號碼

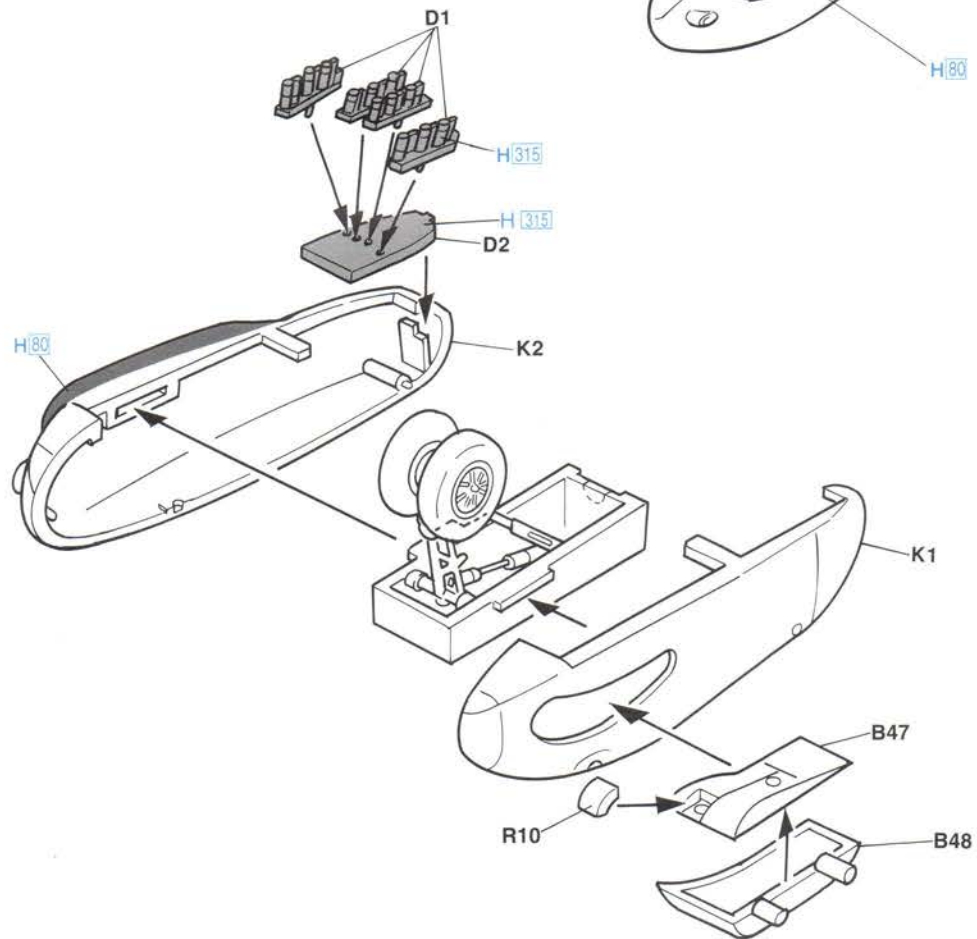
x2 2組つくってください。
 2 SETS NEEDED
 WIRD DOPPELT BENÖTIGT
 DEUX SETS NECESSAIRES

NECESSARIE 2 SERIE
 SE NECESITAN DOS PIEZAS
 同樣的製作二組

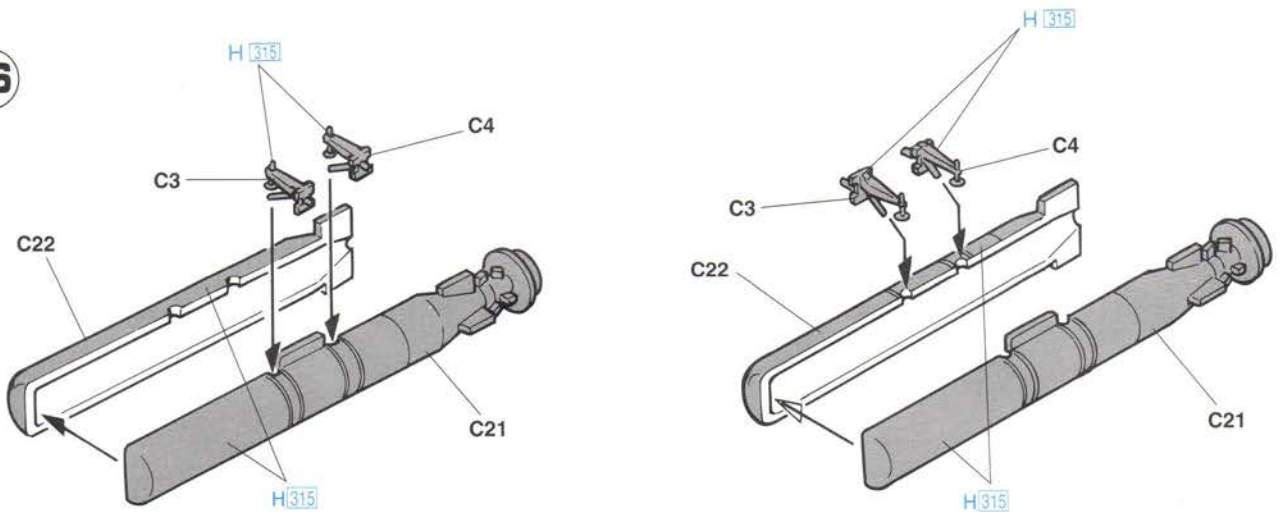
14



15



16



どちらかを選んでください。
OPTIONAL
NACH BELIEBEN
FACULTATIV

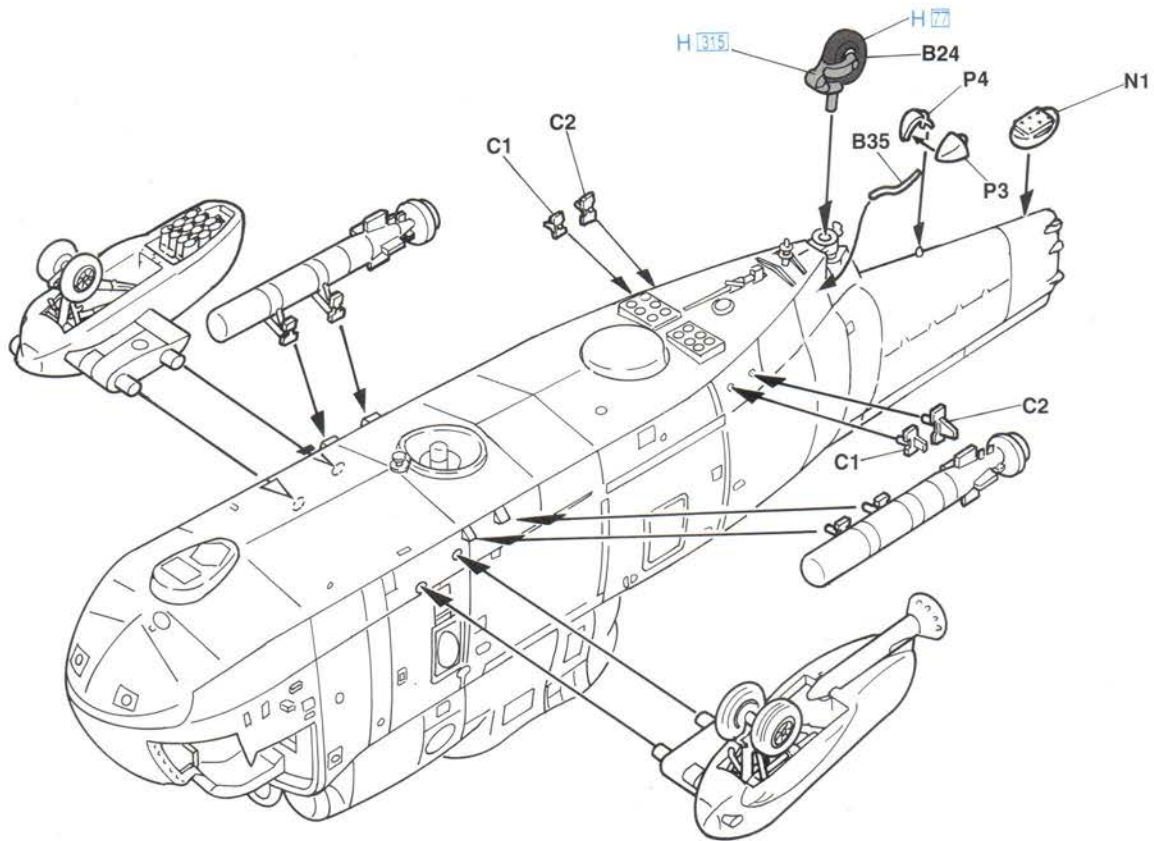
FACOLTATIVO
OPCIONAL
可以選擇採用



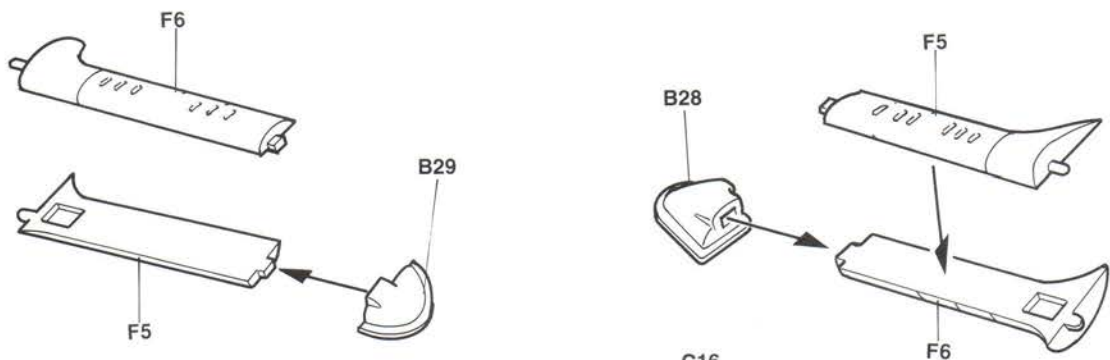
切り取ってください。
REMOVE
ENTFERNEN
RETRIER

SEPARARE
CORTAR
切去

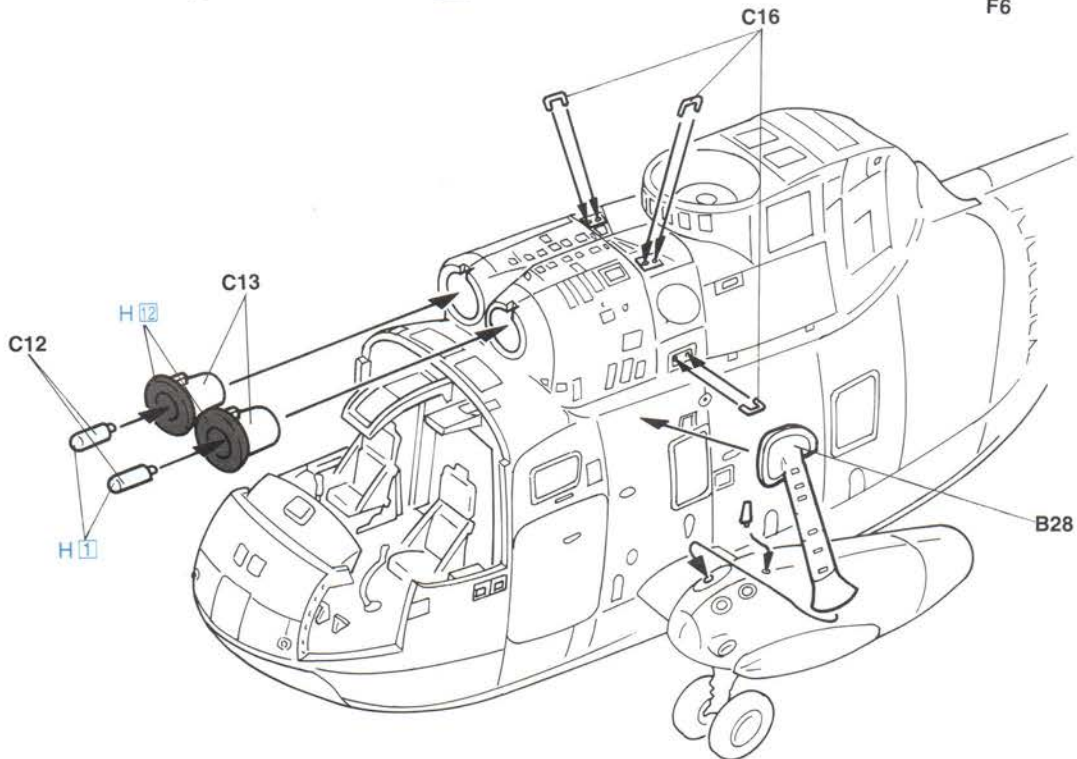
17



18



19



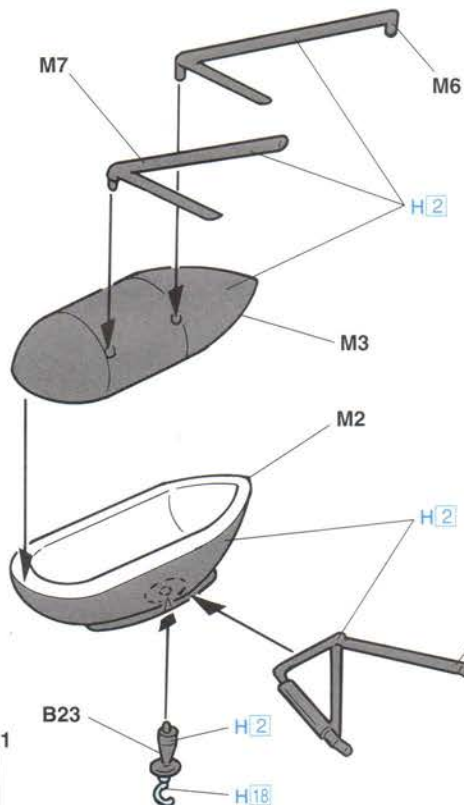
1 塗装図の番号です。
 PAINTING SCHEME NUMBER
 LACKIERSCHEMANUMMER
 NUMEROS DE LA LISTE DE PEINTURES

NUMERO DELLO SCHEMA DI VERNICIATURA
 PINTAR ESQUEMA NUMERO
 這是塗裝圖的號碼

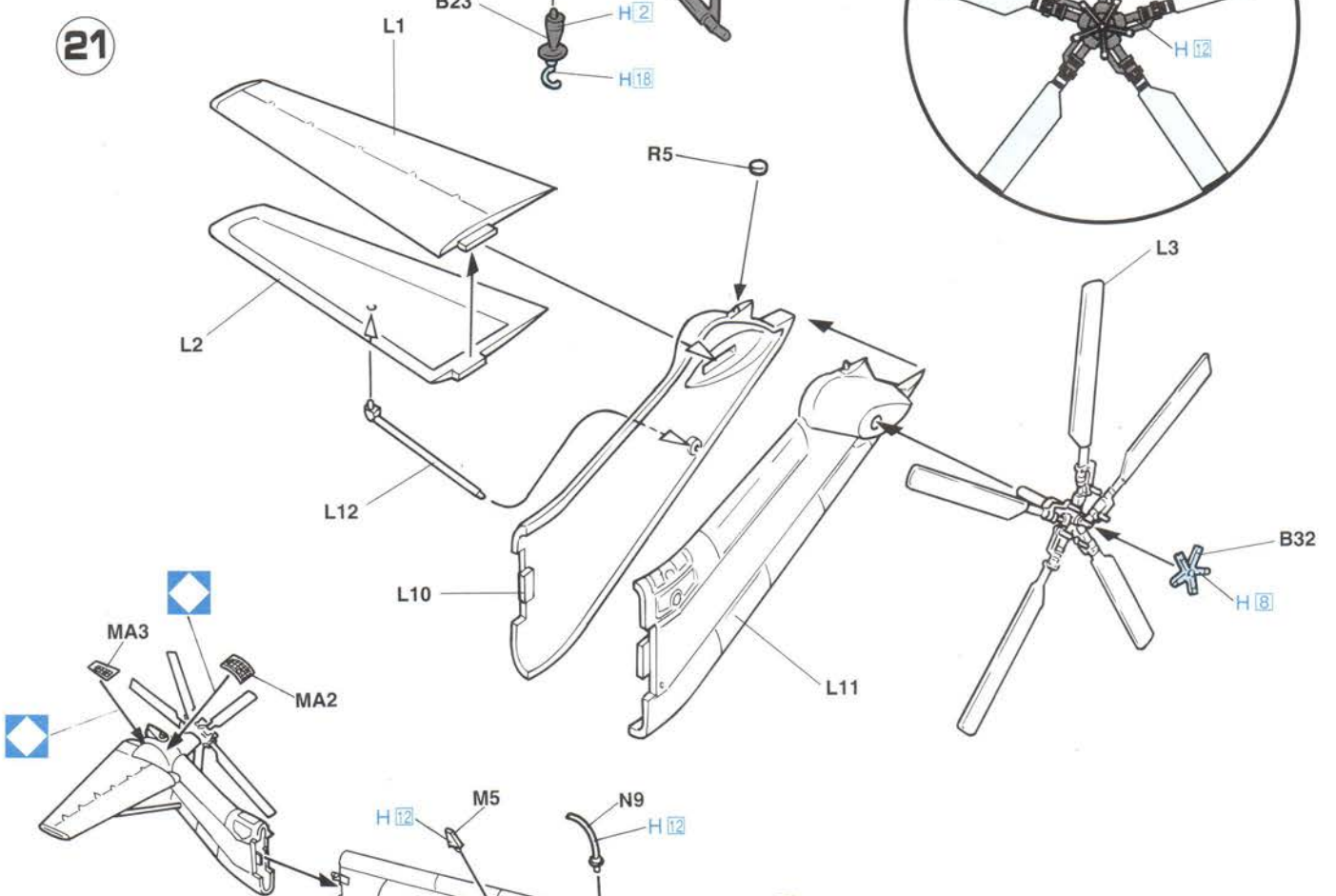
◆ 瞬間接着剤 金屬用
 INSTANT GLUE FOR METAL
 METALLKLEBER
 COLLE A METAL INSTANTANEE

COLLA Istantanea per metalli
 UTILIZAR PEGAMENTO INSTANTANEO
 瞬間組合膠，金屬用

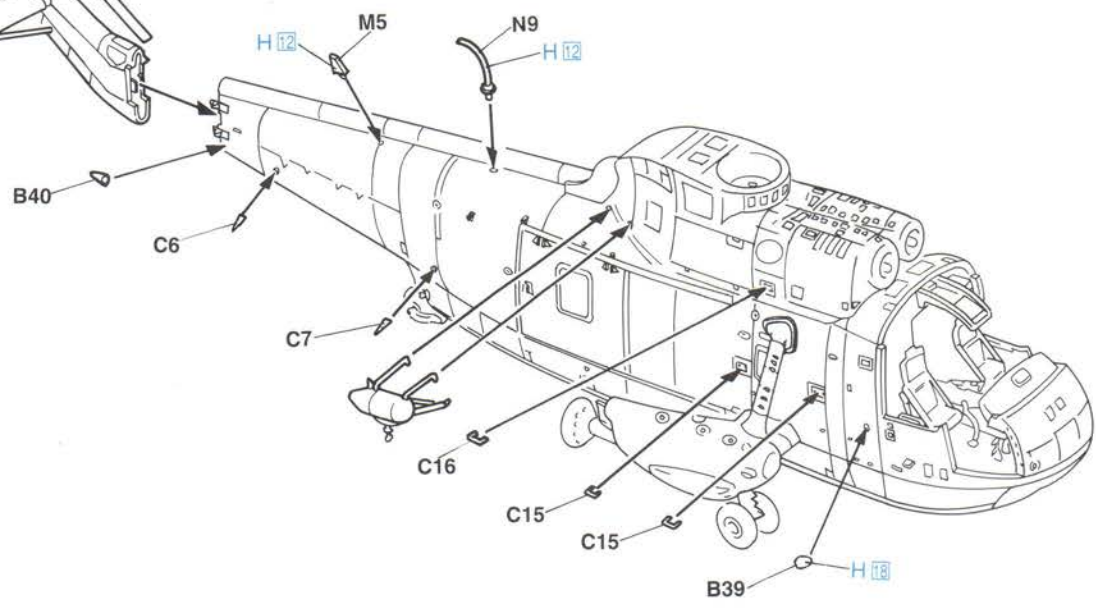
20



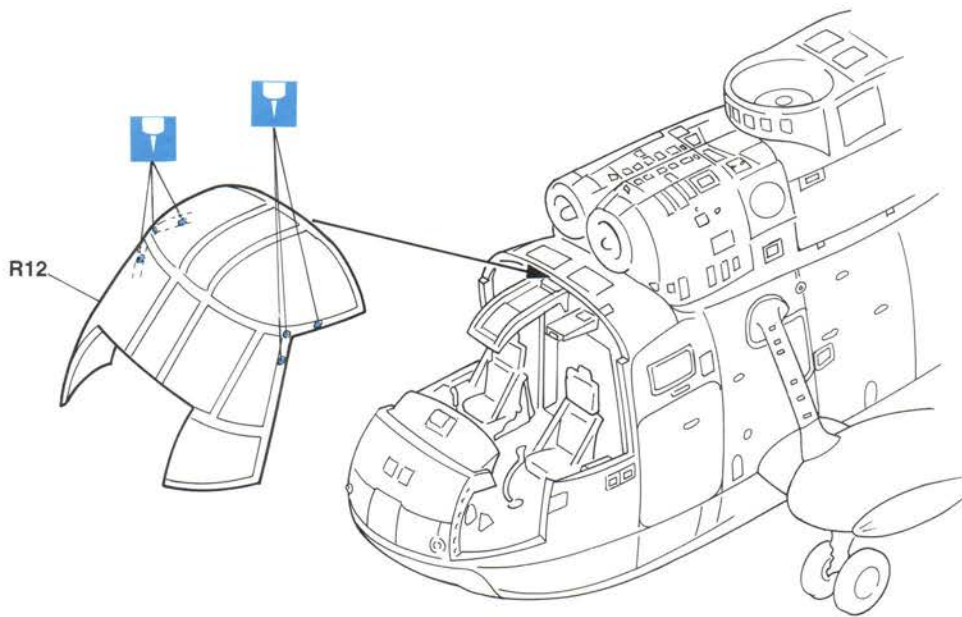
21



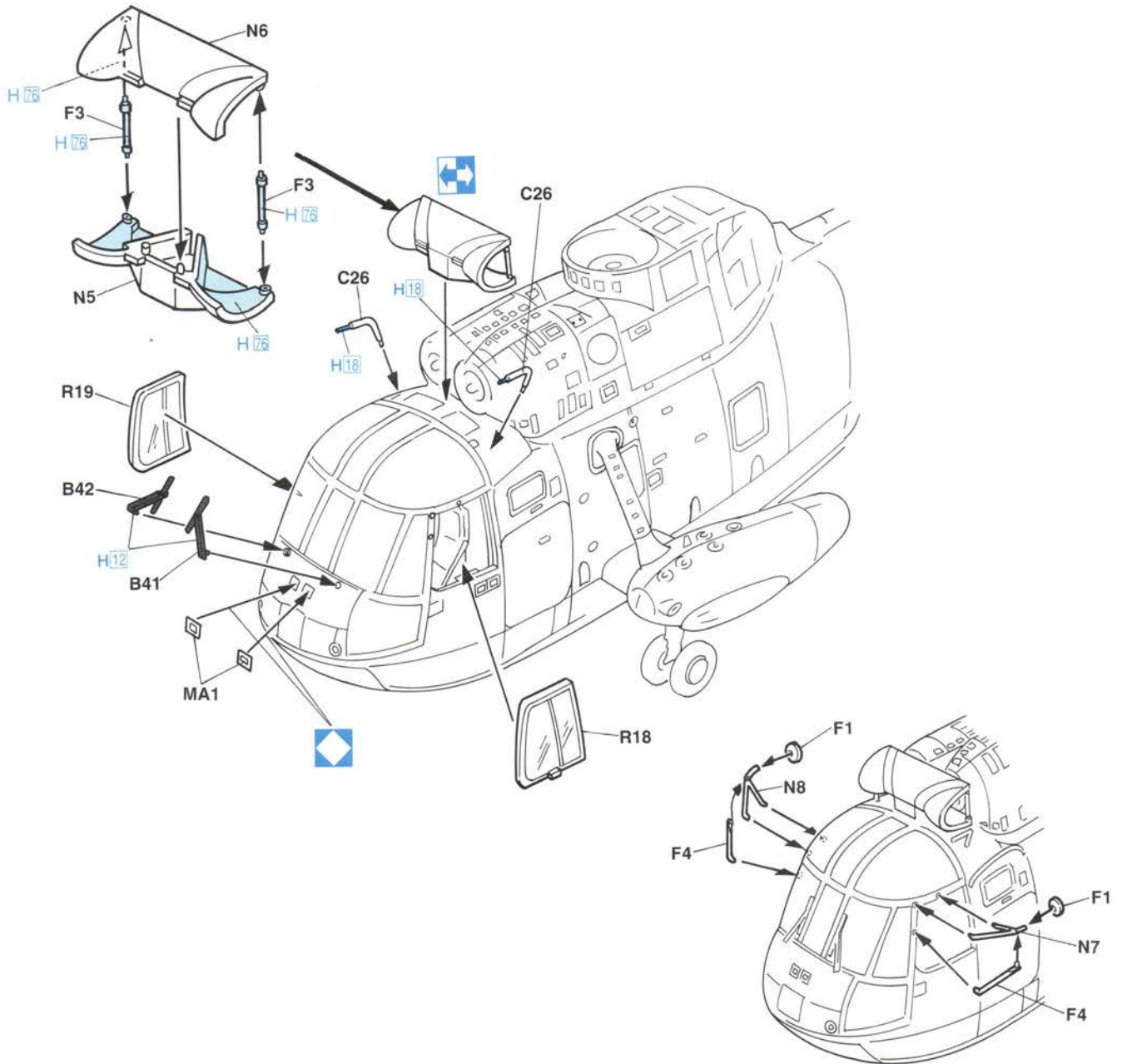
22



23




24




 穴をあけてください。
 OPEN HOLE
 OFFNEN
 FAIRE UN TROU

FORO APERTO
 HACER AGUJERO
 鑽孔

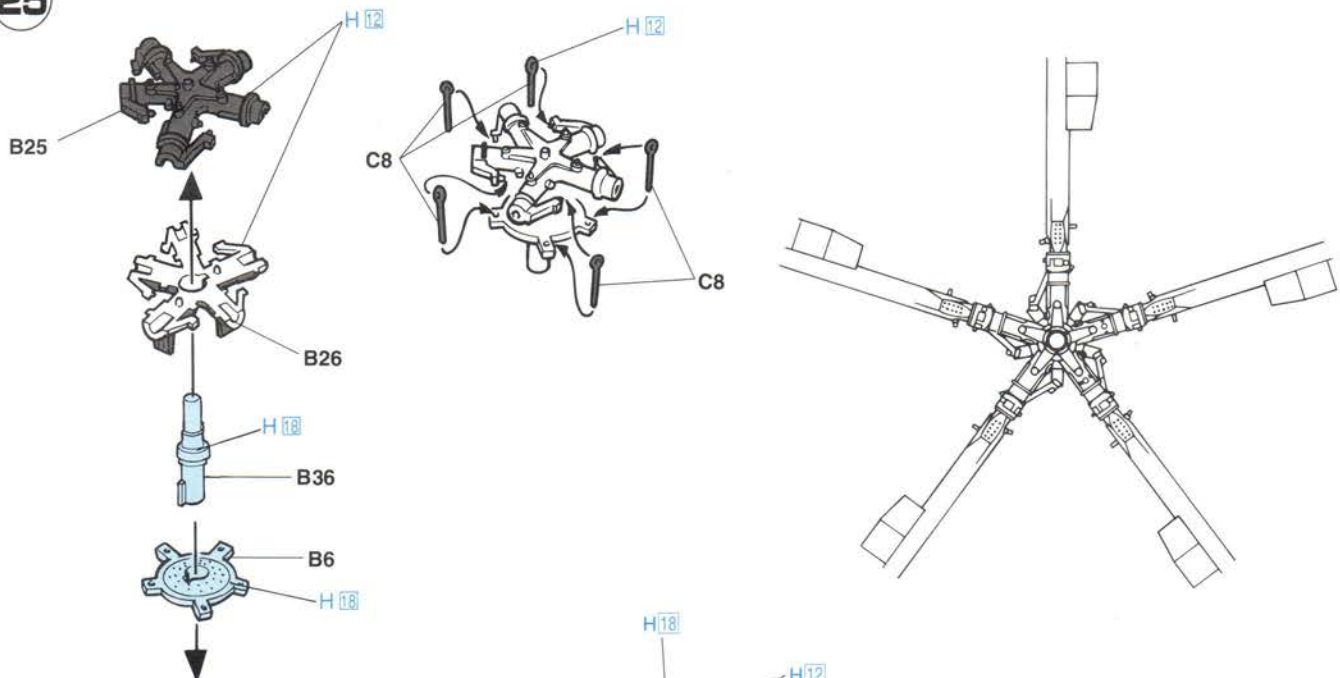

 塗装図の番号です。
 PAINTING SCHEME NUMBER
 LACKIERSCHEMANUMMER
 NUMEROS DE LA LISTE DE PEINTURES

NUMERO DELLO SCHEMA DI VERNICIATURA
 PINTAR ESQUEMA NUMERO
 這是塗裝圖的號碼

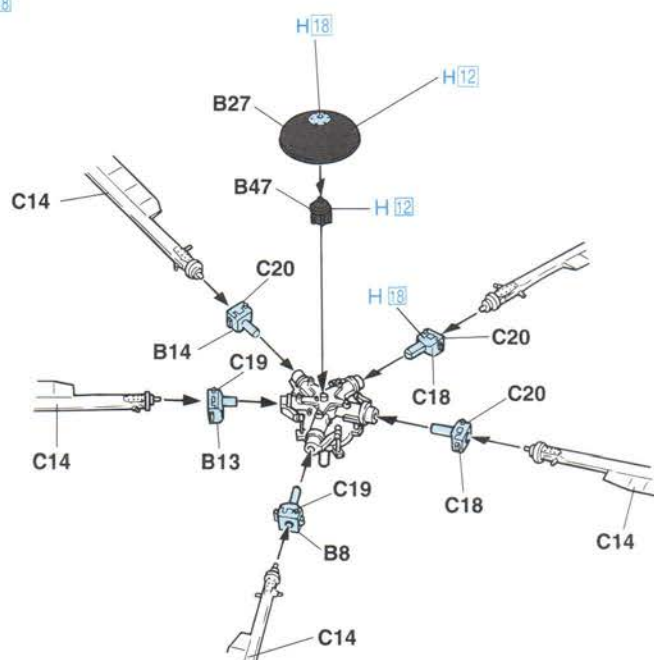

 どちらかを選んでください。
 OPTIONAL
 NACH BELIEBEN
 FACULTATIF

FACOLTATIVO
 OPCIONAL
 可以選擇採用

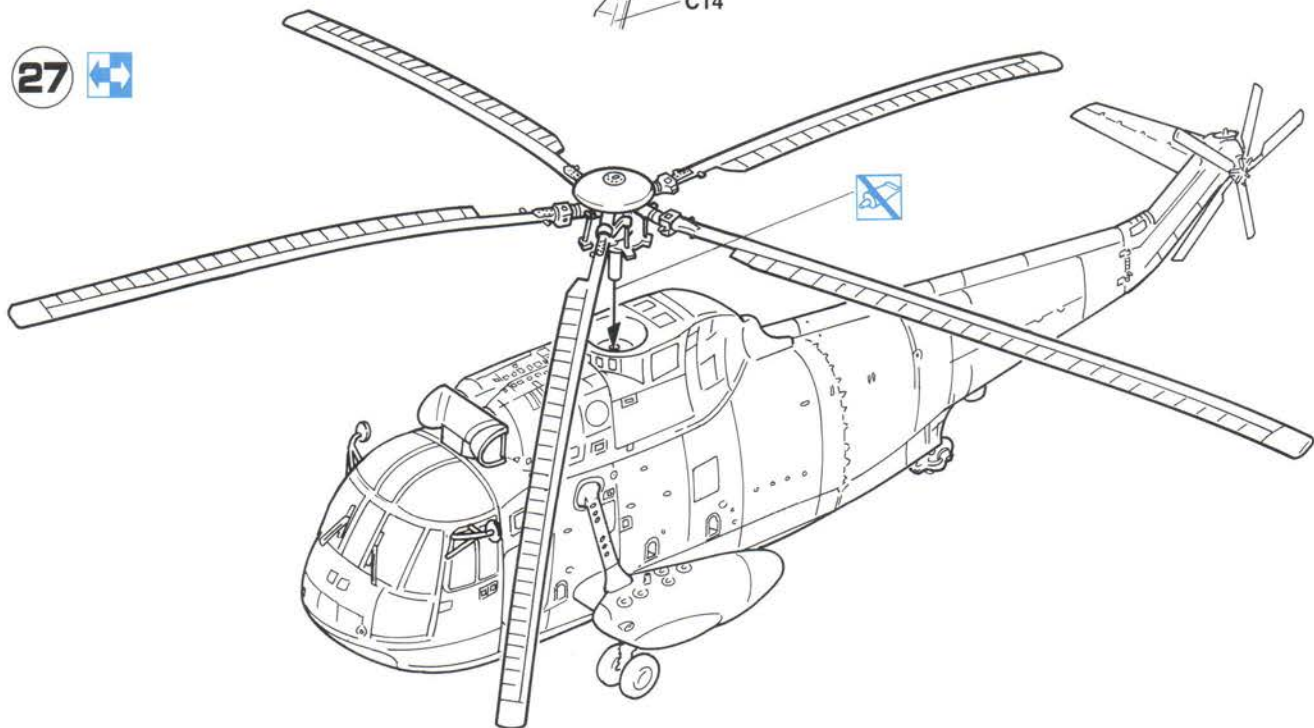
25




26



27



 瞬間接着剤 金属用
INSTANT GLUE FOR METAL
METALLKLEBER
COLLE A METAL INSTANTANÉE

COLLA Istantanea per Metalli
UTILIZAR PEGAMENTO INSTANTANEO
瞬間接着剤, 金属用

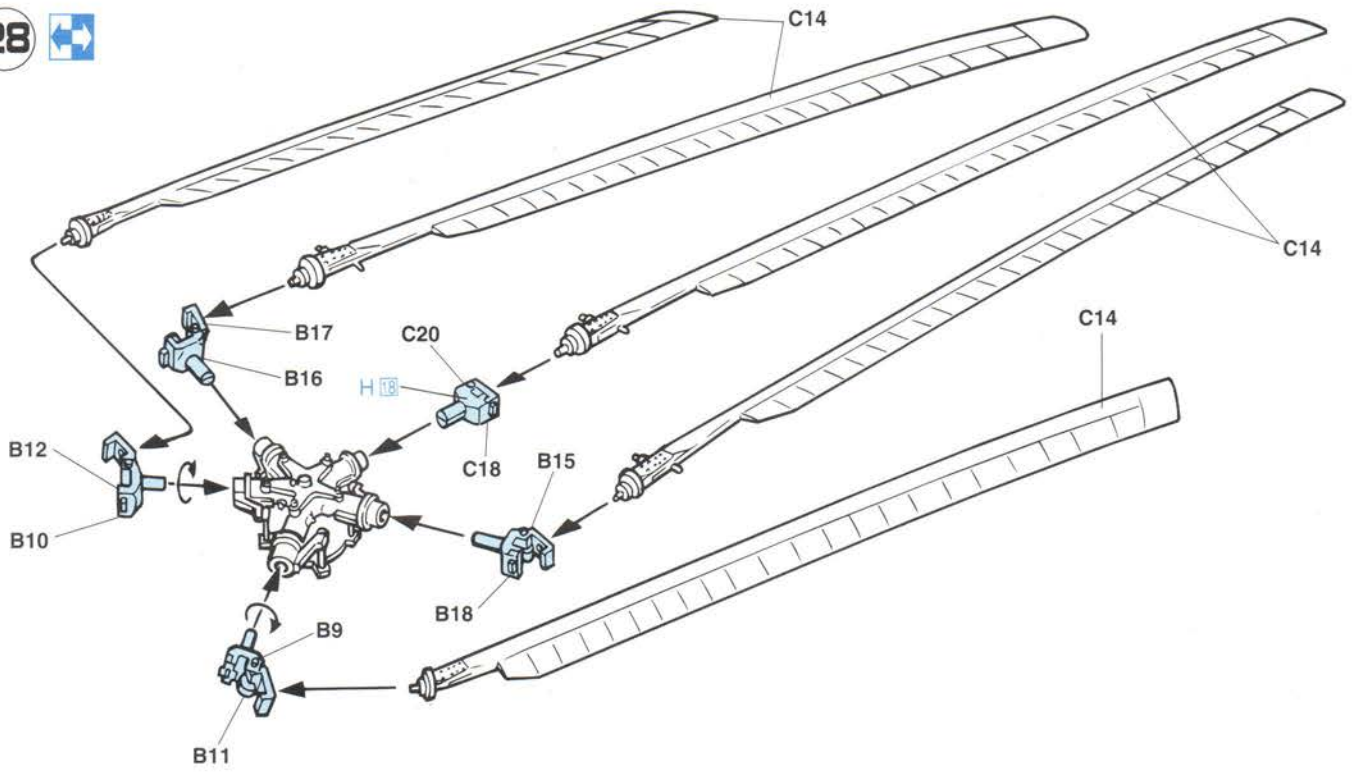
 切り取ってください。
REMOVE
ENTFERNEN
RETRIR

SEPARARE
CORTAR
切去

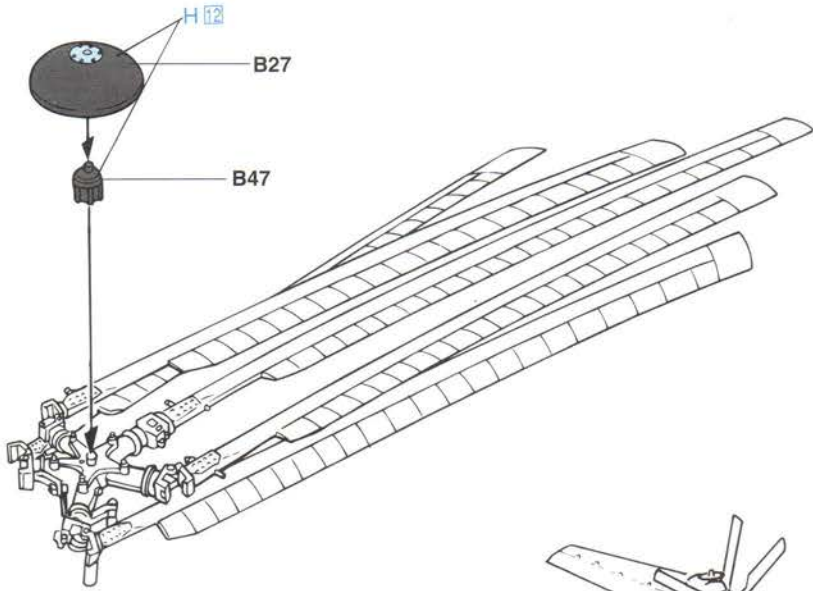
 接着しないでください
DO NOT CEMENT
NICHT KLEBEN
NE PAS COLLER

NON INCOLLARE
NO PEGAR
不用粘合

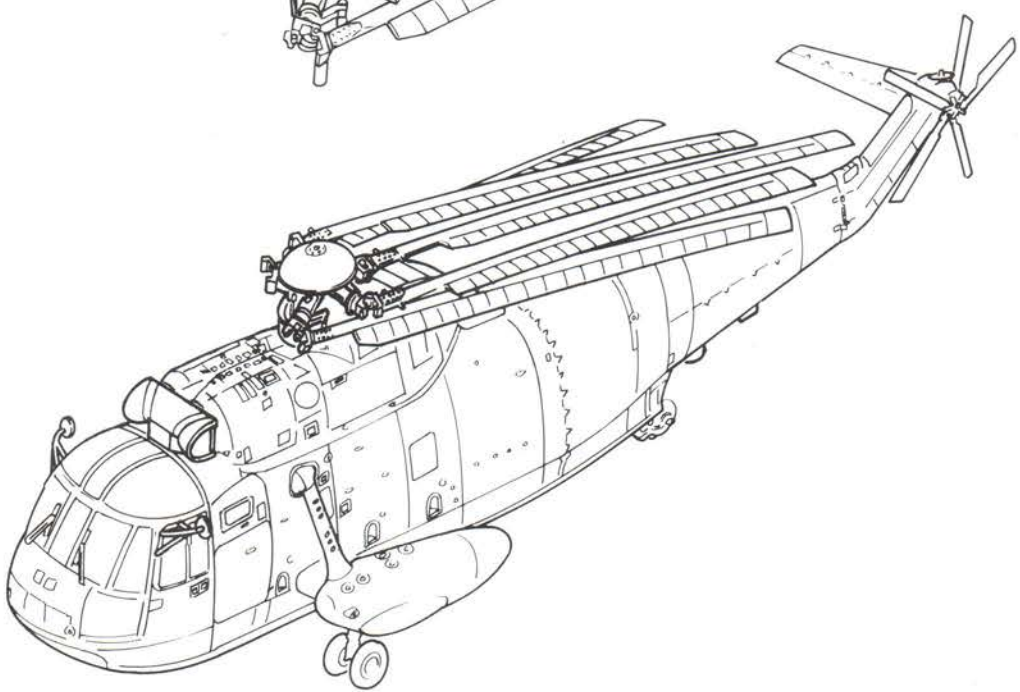
28 



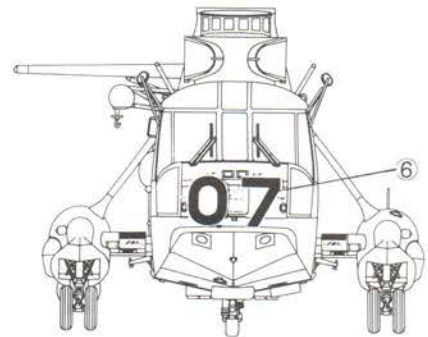
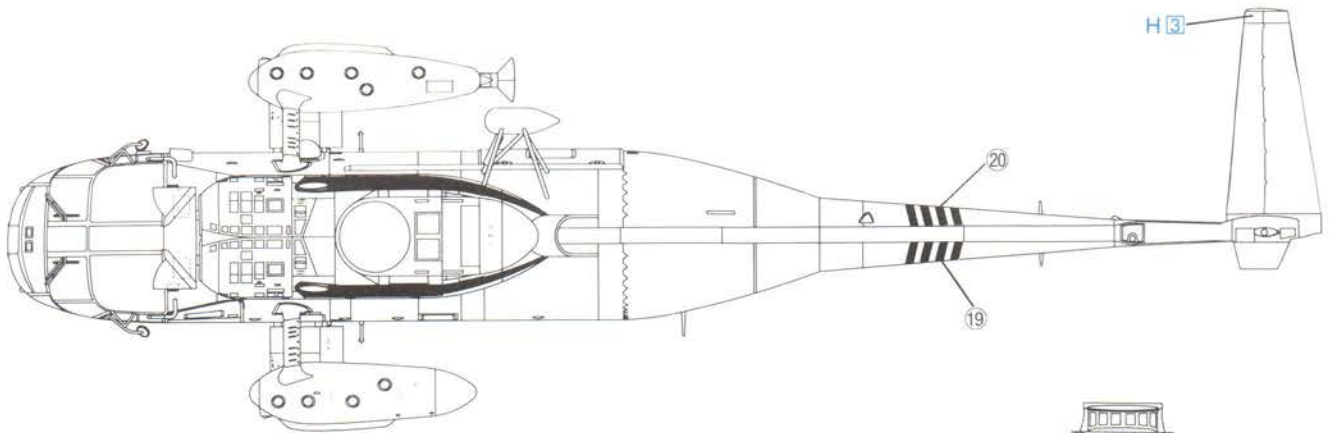
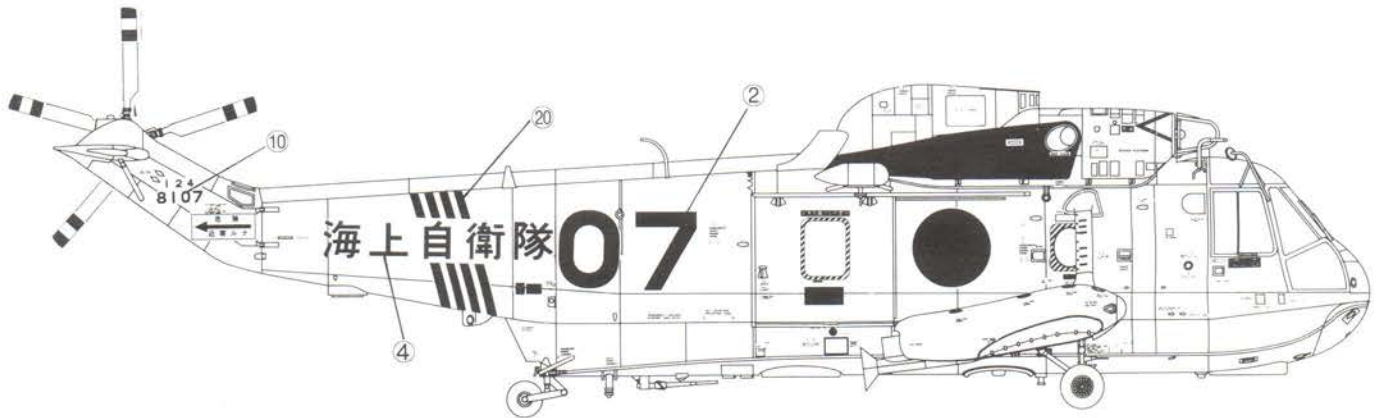
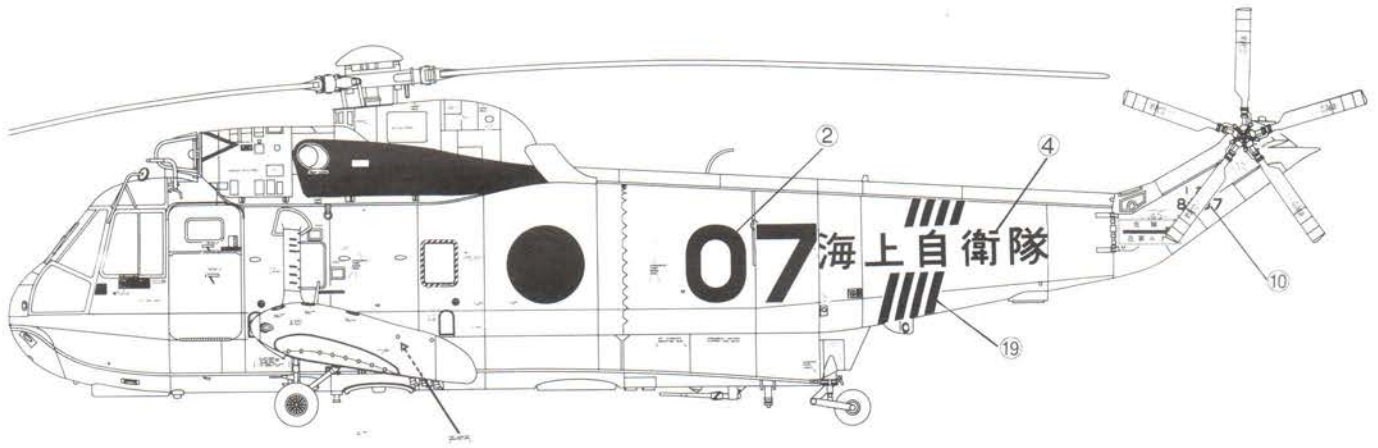
29 



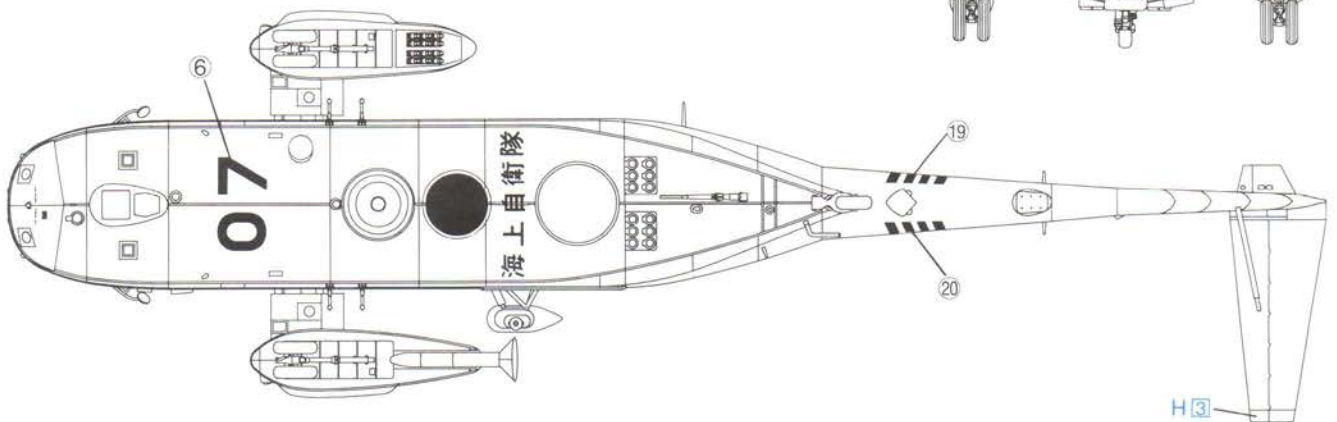
30 

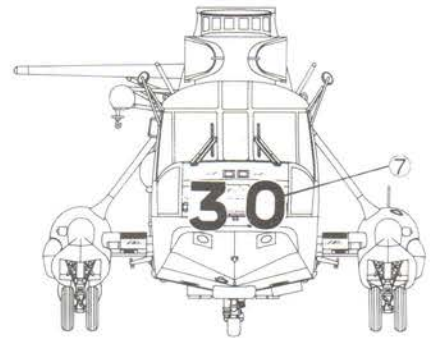
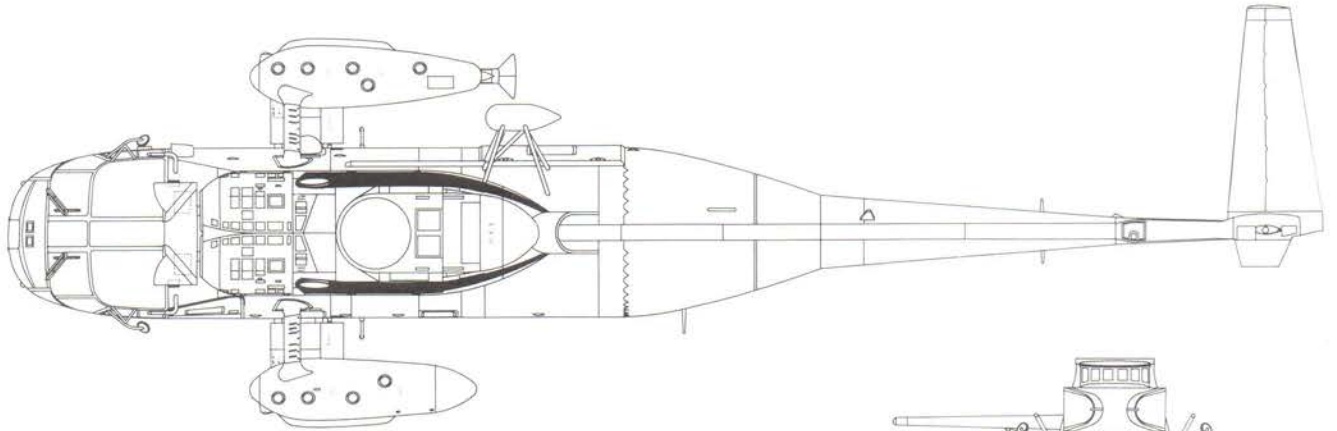
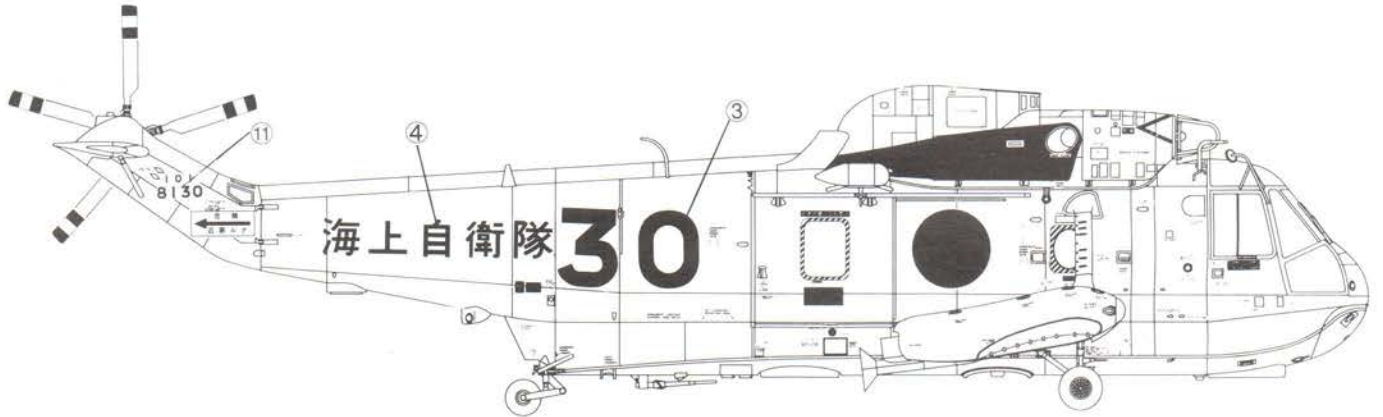
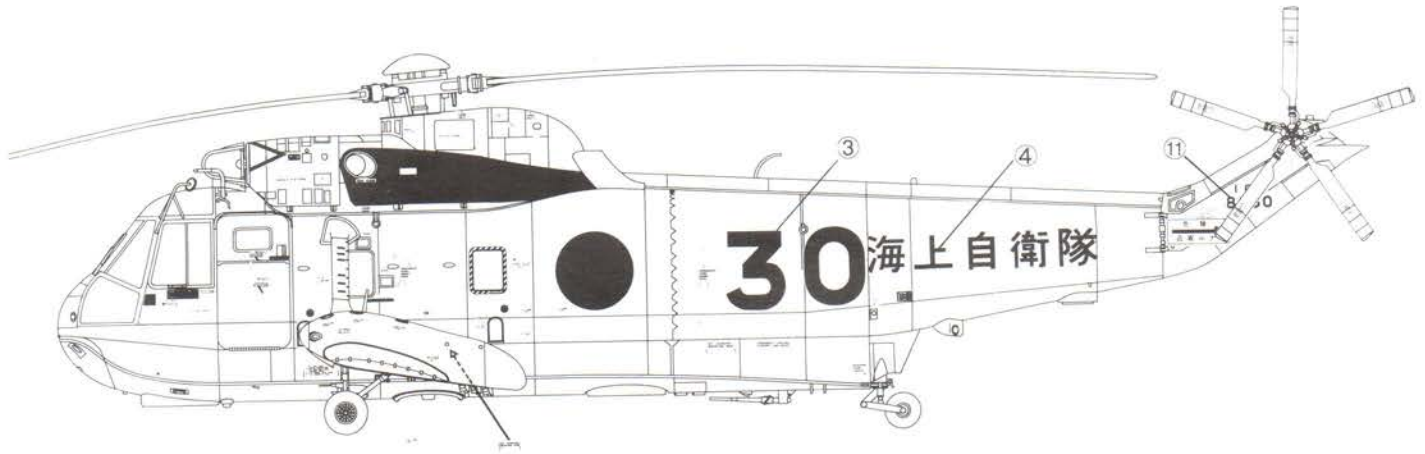


 どちらかを選んでください。 FACOLTATIVO
 OPTIONAL OPCIONAL
 NACH BELIEBEN
 可以選擇採用
 FACULTATIF

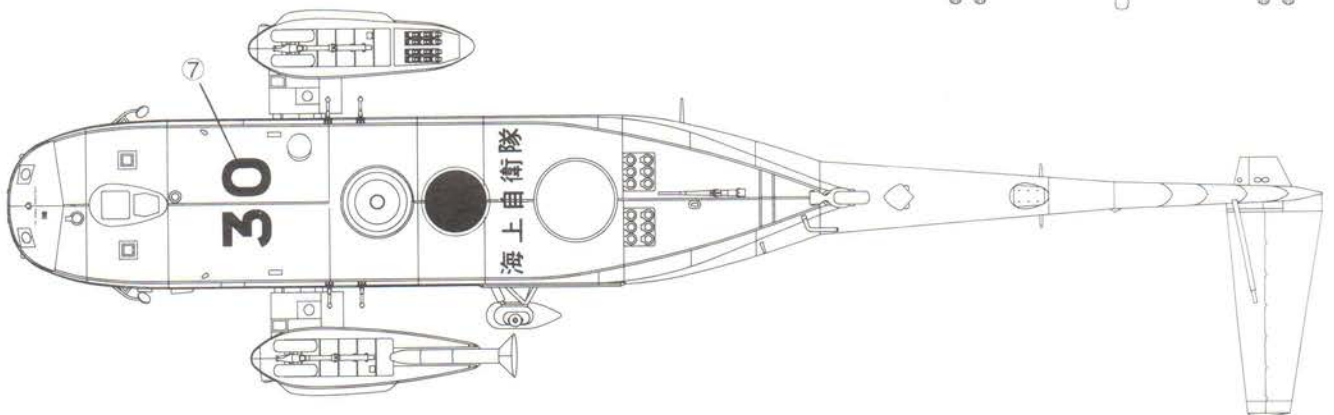


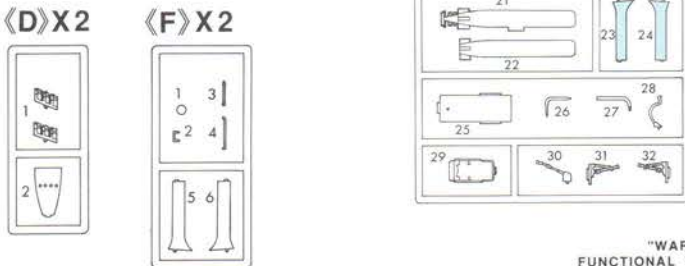
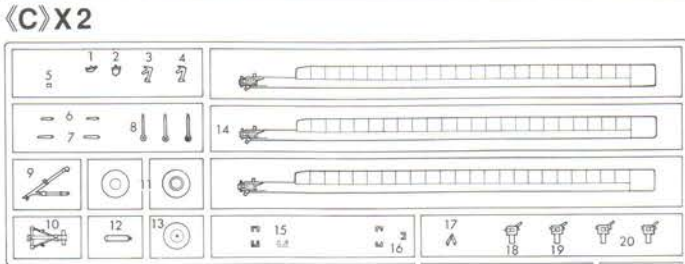
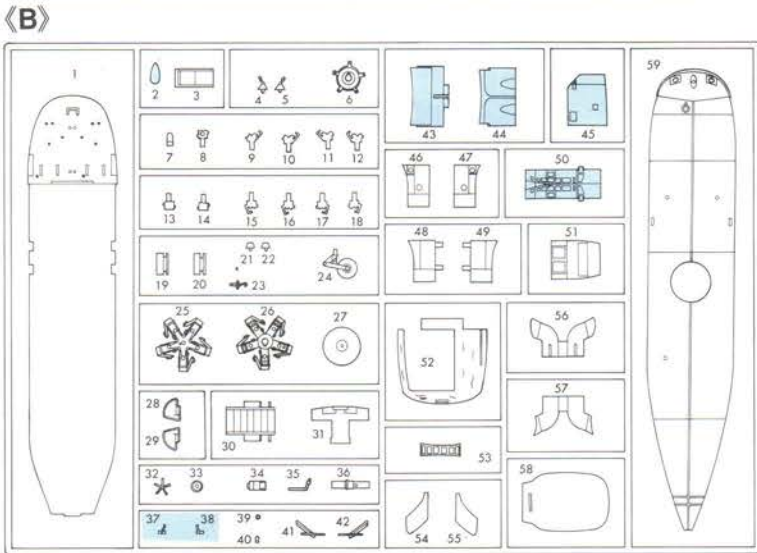
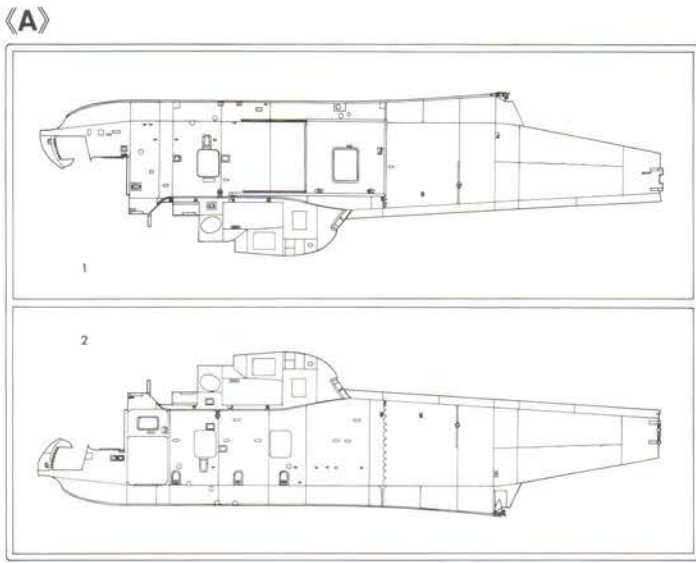
- 細部のマーク及び塗装は塗装図1と同じです。
- Details are painted and decorated as shown in painting scheme 1.
- Einzelheiten der Lackierung und Dekorationen sind in Abbildung 1 dargestellt.
- Le schema de peinture 1 indique les détails des décorations à la peinture.
- I dettagli dei colori e delle decorazioni sono come mostrato nello schema di colorazione 1.
- Los detalles se han pintado y decorado tal como se muestra en el diagrama de colores 1.
- 細部の標記和塗装是與塗裝圖1相同的。





- 細部のマーク及び塗装は塗装図1と同じです。
- Details are painted and decorated as shown in painting scheme 1.
- Einzelheiten der Lackierung und Dekorationen sind in Abbildung 1 dargestellt.
- Le schéma de peinture 1 indique les détails des décorations à la peinture.
- I dettagli dei colori e delle decorazioni sono come mostrato nello schema di colorazione 1.
- Los detalles se han pintado y decorado tal como se muestra en el diagrama de colores 1.
- 細部の標記と塗装は與塗装圖1 相同的。

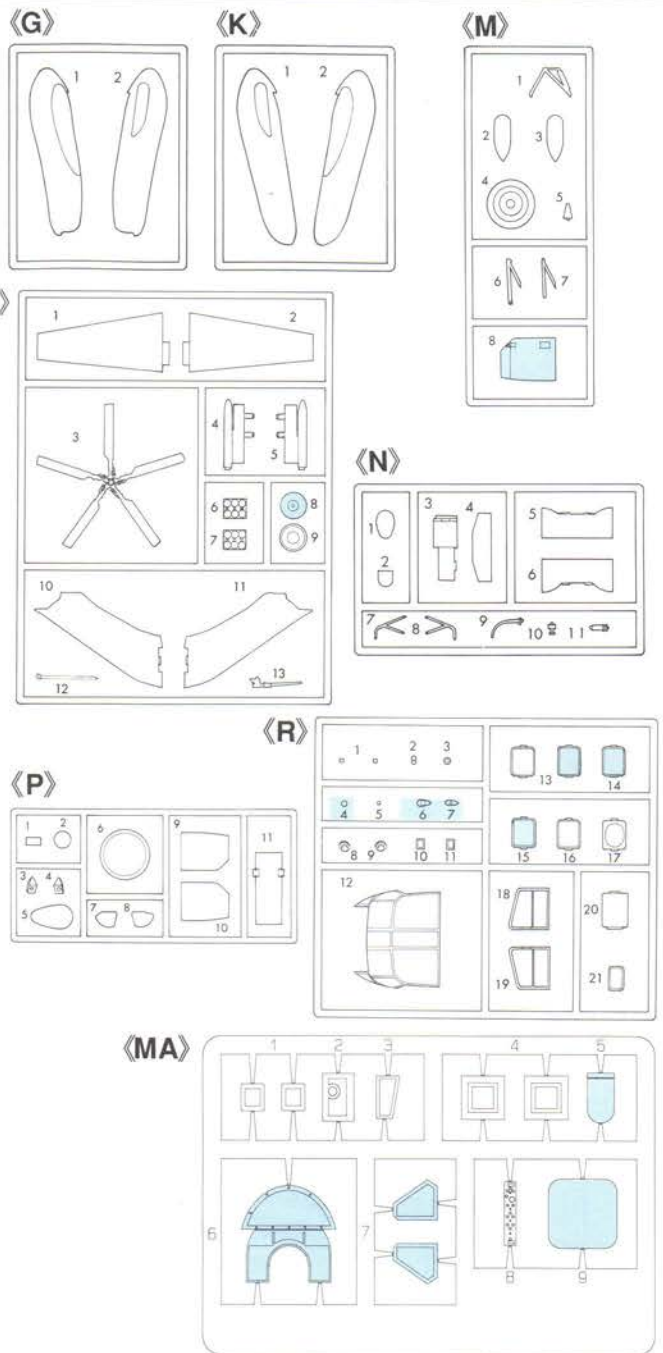




この部品は使用しません
Parts not for use.
Teile werden nicht verwendet.
Pièces à ne pas utiliser.

Parti non per uso.
Partes para no usar.
不需要使用的部件

"WARNING"
FUNCTIONAL SHARP POINTS
"WARNUNG"
SCHARFE ECKEN UND KANTEN
"Avertissement"
Points essentiels de fonctionnement
"ATTENZIONE"
PARTI MOLTO ACUMINATE
"AVISO"
PUNTOS AGUDOS EN FUNCIONAMIENTO



For Japanese use only.

■部品請求をなさる方は、あなたの氏名、住所、郵便番号、電話番号を1字づつはっきり書いて、下のカードと共に申し込みください。



— 部品請求カード —

Pr2 1/48 HSS-2B シーキング

部品を紛失したり、破損なされた方は、このカードの必要部品を○でかみ代金を現金書留または郵便小為替で当社サービス係までお申しください。(1,000円以下の部品請求には、切手で代用もできます。)

A 部品	600円	L 部品	450円
B 部品	650円	M 部品	300円
C 部品 (1 枚)	550円	N 部品	300円
D 部品 (1 枚)	250円	P 部品	300円
F 部品 (1 枚)	250円	R 部品	350円
G 部品	250円	MA 部品	300円
K 部品	250円	マーク	800円

9212

ART No. Pr2

上記の価格は予告なく変更する場合がありますのでご了承ください。

CAUTION: NOT SUITABLE FOR CHILDREN UNDER 3 YEARS.
CONTAINS SMALL PARTS.

ATTENTION: CE PRODUIT NE CONVIENT PAS A UN ENFANT DE MOINS DE 36 MOIS. EN RAISON DES PIECES DE PETITE DIMENSION CONTENUES.

NICHT FÜR KINDER UNTER 36 MONATEN
ENTHÄLT KLEINE TEILE.

ATTENZIONE: PRODOTTO NON ADATTO AI BAMBINI DI ETÀ INFERIORE AI 36 MESI. CONTIENE PICCOLE PARTI.

ATTENTIE: NIET GESCHIKT VOOR KINDEREN TOT 4 JAAR.
BEBAT KLEINE ONDERDELEN.

ATENÇÃO: IMPROPRIO PARA CRIANÇAS COM MENOS DE 3 ANOS.
CONTÉM PEÇAS PEQUENAS.

ATENCION: NO ES CONVENIENTE PARA NINOS MENORES DE 3 ANOS. CONTIENE PIEZAS PEQUEÑAS.

FORSIGTIG! IKKE EGNET TIL BØRN SOM ER MINDRE END 3 ÅR.
INDEHOLDER SMÅ DELE.

ΠΡΟΣΟΧΗ: ΚΑΤΑΛΛΗΛΟ ΓΙΑ ΠΑΙΔΙΑ ΑΝΩ ΤΩΝ ΤΡΙΩΝ ΕΤΩΝ
ΠΕΡΙΕΧΕΙ ΜΙΚΡΑ ΤΕΜΑΧΙΑ

PAINTING GUIDE

HSS-2B SEAKING PT2 1:48 HSS-2B シーキング

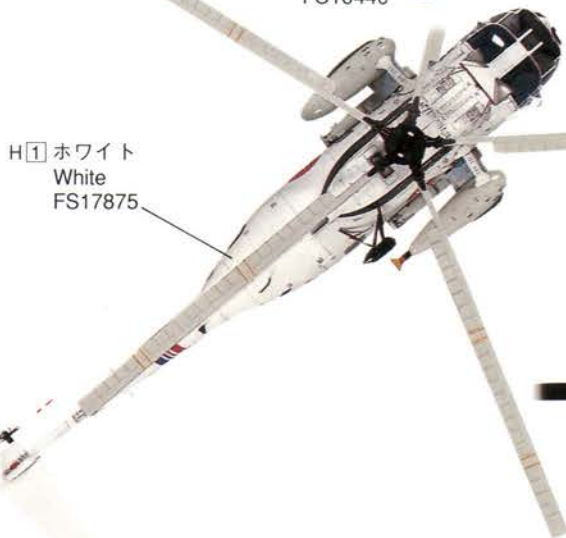
海上自衛隊 第21航空群 第121航空隊
121st SQUADRON 21st GROUP J.M.S.D.F.



H[1] ホワイト
White
FS17875



H[315] グレー
Gray
FS16440



H[1] ホワイト
White
FS17875



H[315] グレー
Gray
FS16440

- 上の完成写真は、印刷のため、塗料の色と異なる場合がありますので参考にご利用ください。
- 塗るときは、窓をあけて換気をよくしましょう。
- 塗料やプラモデルのそばでは、絶対に火を使わないでください。

- When you paint model, open windows for fresh air.
- Never use fire near paint and model.

PT1



SH-3H SEAKING
PT1 1:48 SH-3H シーキング

SH-60J SEAHAWK
DT13 1:72 SH-60J シーホーク

DT13

