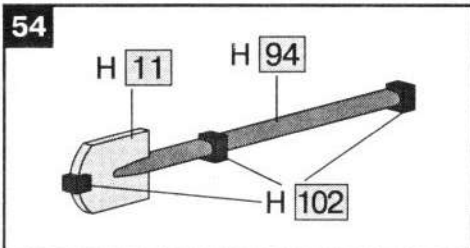
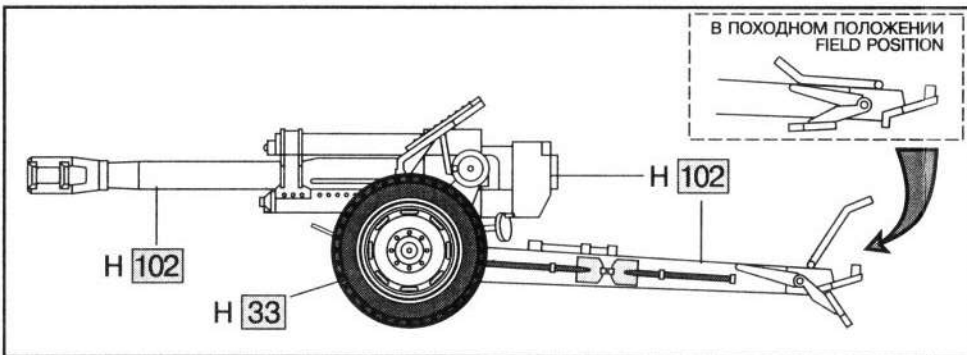
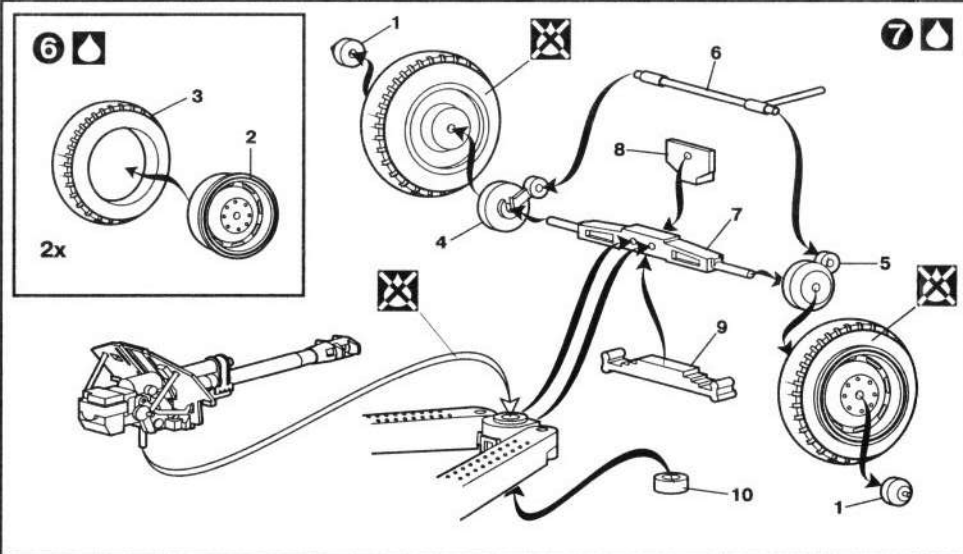


The 152 mm "D-1" howitzer 1/72



- H 11 серебряный / silver
- H 33 матовый черный / mat black
- H 94 коричнево-желтый / brown yellow
- H 102 зеленый / russian green

Внимание: Сборная модель-копия склеивается клеем на основе полистирола блочного и бутилцетата ГОСТ 8981-89 или каким-либо другим клеем, обеспечивающим склеиваемость составных деталей, и разрешенным к применению Министерством здравоохранения Республики Беларусь.



The 152 mm "D-1" howitzer 1/72

152 мм гаубица "Д-1"

В 1943 году Красная Армия перешла к наступательным боевым действиям. В этой связи возникла необходимость иметь мощное, но легкое и маневренное орудие, способное эффективно поражать долговременные оборонительные сооружения противника.

В 1943 году конструкторское бюро во главе с Ф.Ф. Петровым на базе 122 мм гаубицы М-30 создало новую 152 мм гаубицу Д-1.

В августе 1943 года была принята на вооружение Красной Армии под названием "152 мм гаубица образца 1943 года (Д-1)".

Производство гаубицы Д-1 началось в 1943 году. За годы войны было изготовлено около 1000 единиц. Гаубицами Д-1 вооружались корпусные артиллерийские полки и артиллерийские дивизионы Резерва Главного Командования (РГК).

Опыт боевого использования показал, что гаубица Д-1 являлась весьма надежным орудием, обладала высокой точностью стрельбы и хорошей живучестью.

Производство гаубицы Д-1 продолжалось до 1949 года. Всего было выпущено 2827 орудий.

The 152 mm "D-1" howitzer

In 1943 the Red Army has passed to offensive battle operations. In this connection it was a necessity to have powerful, but the mild and manoeuvrable gun, which was capable to destroy enemy's permanent fortifications effectively.

The new 152 mm D-1 howitzer was created on the basis of the 122 mm "M-30" howitzer by the design bureau headed of F.F. Petrov (the distinguished soviet designer) in 1943.

The gun was accepted on the arms of the Red Army under the title "The 152 mm howitzer of a sample of 1943 (D-1)" in August, 1943.

Production of the howitzer D-1 began in 1943. About 1000 units of this gun were manufactured in war years. Mainly howitzers D-1 were on service of the body artillery regiments and artillery divisions of the Reserve of Main Command (RMC) of the Red Army.

The experience of usage has shown, that the D-1 howitzer was the rather reliable gun, had a good accuracy of fire and stability.

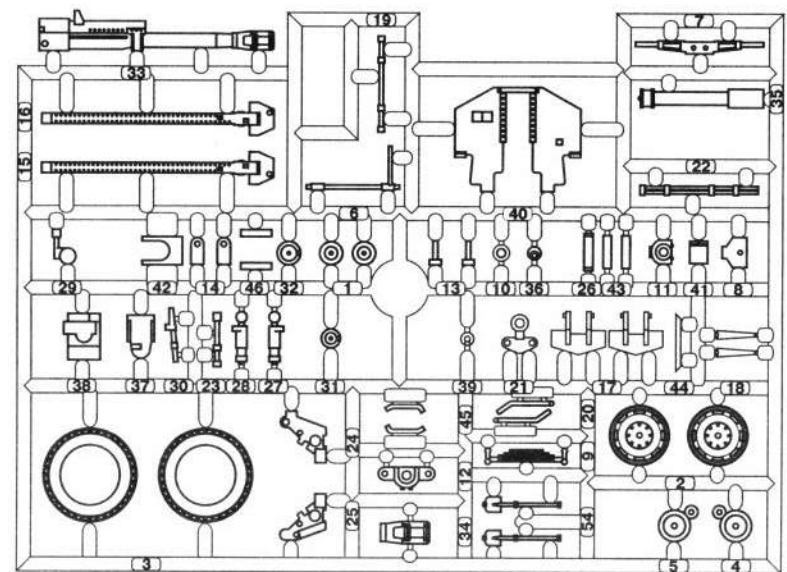
Production of the howitzer D-1 was prolonged till 1949. Totally 2827 such guns were manufactured.

Технические характеристики гаубицы "Д-1"

Калибр орудия, мм	152
Вес снаряда, кг	40
Начальная скорость снаряда, м/сек	508
Максимальная дальность стрельбы, м	12400
Скорострельность, выстр./мин	3-4
Угол вертикального обстрела, градус	-3; +63,5
Угол горизонтального обстрела, градус	35
Вес в боевом положении, кг	3600
Время перехода из походного положения в боевое, мин	около 2


Characteristics of a howitzer "D-1"


Calibre, mm	152
Weight of the shell, kg	40
Initial velocity of the shell, m/sec.	508
Maximum range of fire, m	12400
Firing rate, rpm.	3-4
Angle of vertical fire, degree	-3; +63,5
Angle of horizontal fire, degree	35
Weight in firing position, kg	3600
Mounting time from a marching position in firing position, min.	about 2





Руководство по сборке


Assembly manual

 Отрезать острым ножом
Cut with sharp knife

 Склеить детали
Cement parts together

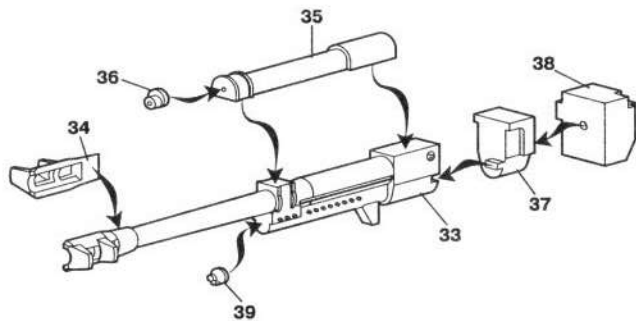
 Не склеивать
Don't cement

 Сделать отверстие
To make a hole

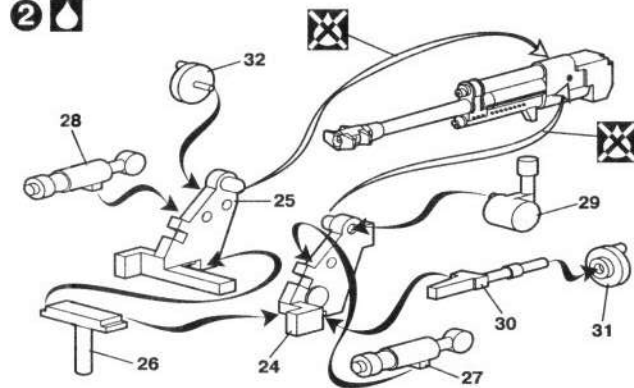
 Выбор варианта
Select variant

 Декаль
Decale

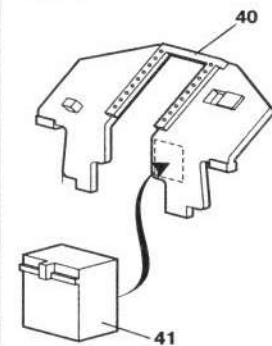
1 



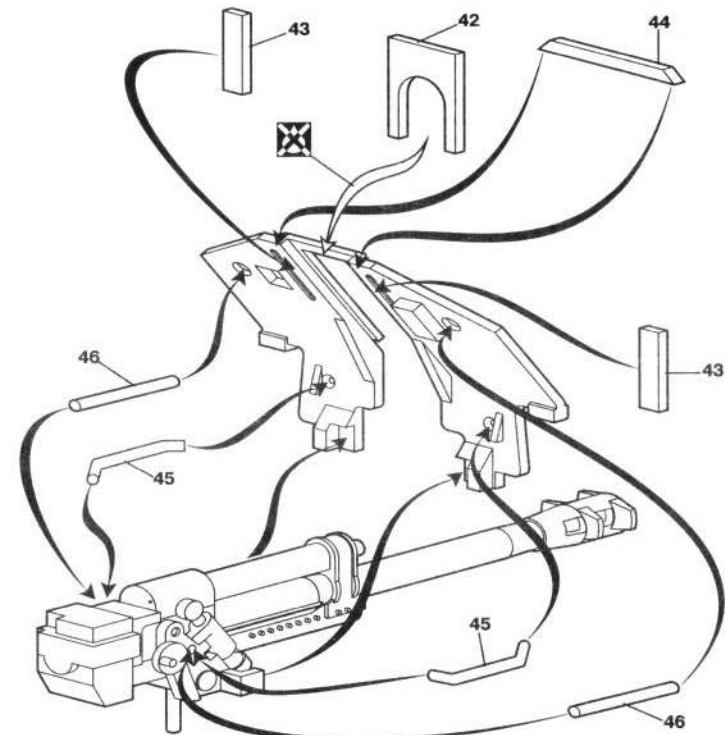
2 



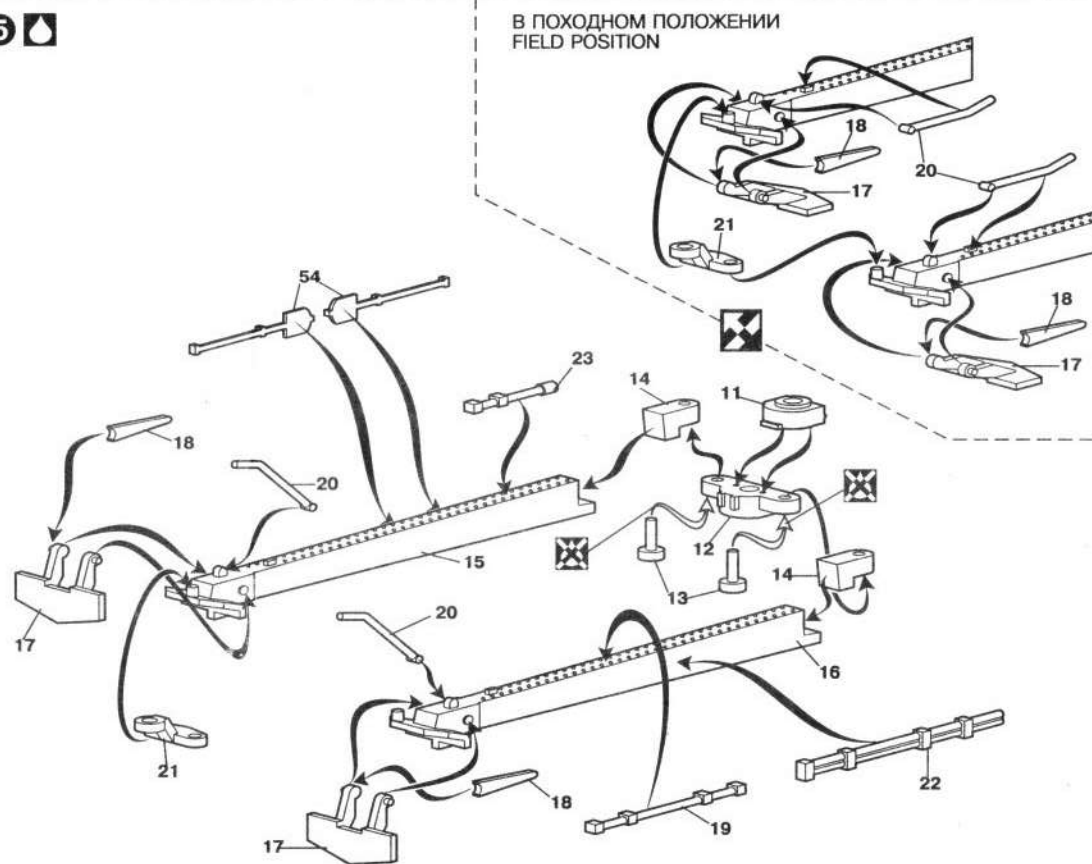
3 



4 



5 

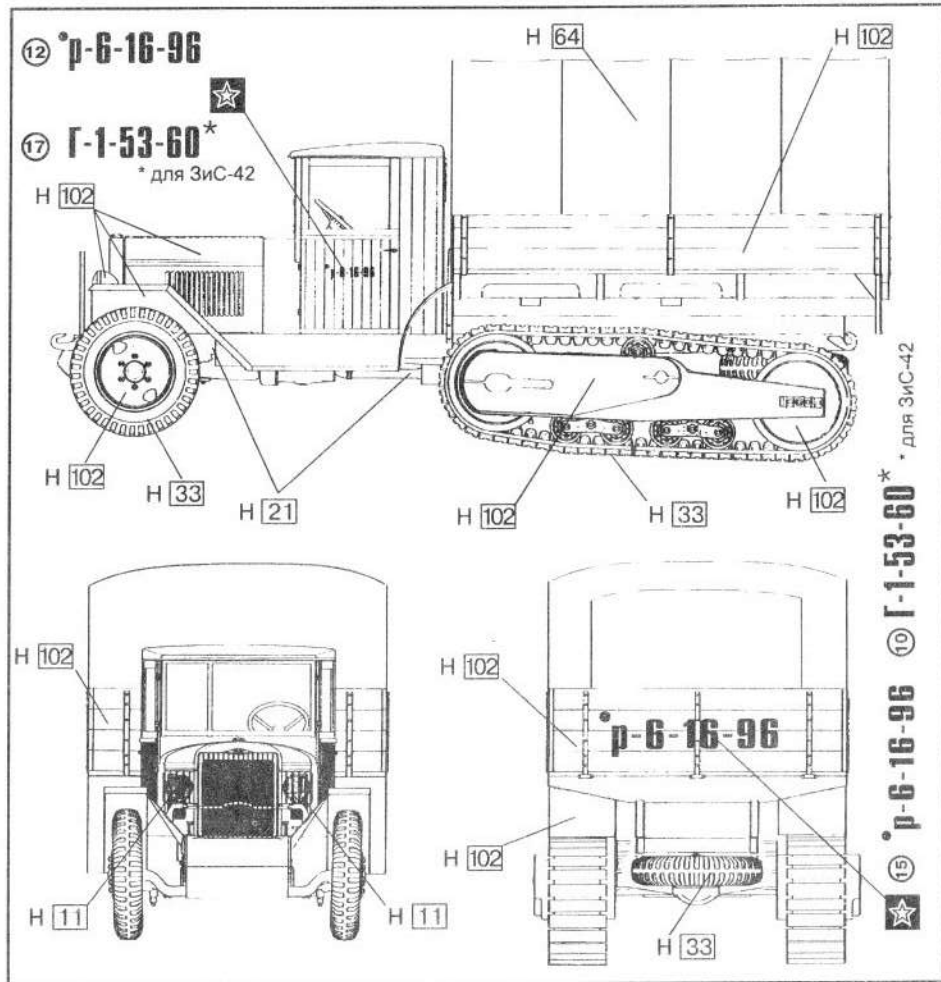


Half-truck ZIS-42/42M

1/72



№72032



* для ЗИС-42
 * для ЗИС-42
 * для ЗИС-42
 * для ЗИС-42

- | | | | | | |
|------|---------------------------------|-------|--------------------------|------|-----------------------------|
| H 11 | серебряный
silver | H 21 | черный
black | H 33 | матовый черный
mat black |
| H 64 | светло-серый
matt light grey | H 102 | зеленый
russian green | | |

Внимание: Сборная модель-копия склеивается клеем на основе полистирола блочного и бутылцетата ГОСТ 8981-89 или каким-либо другим клеем, обеспечивающим склеиваемость составных деталей, и разрешенным к применению Министерством здравоохранения Республики Беларусь.



№72032

Half-truck ZIS-42/42M

1/72

Полугусеничный грузовик ЗИС-42/42M Half-truck ZIS-42/42M

Полугусеничный автомобиль ЗИС-42М был создан в середине 1942 года. Серийный выпуск этого типа машин начался в сентябре 1942 года. Первая партия ЗИС-42М поступила на Сталинградский фронт в октябре-ноябре 1942 года.

В дальнейшем эти грузовики использовались Красной Армией почти на всех фронтах Великой Отечественной войны в качестве артиллерийских тягачей и для перевозки грузов в условиях бездорожья.

Выпуск ЗИС-42М продолжался до 1944 года. Всего было произведено 5931 единица.

The half-truck ZIS-42M was created in the medium of 1942. Serial release of this type of machines, was begun in September, 1942. The first set of "ZIS-42M" had been delivered on the Stalingrad Front in October-November, 1942.

Further these half-trucks were used by Red Army almost on all fronts of Great Domestic war as artillery tractors and for transportation of cargoes in conditions of impassability.

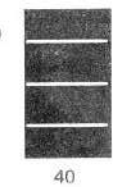
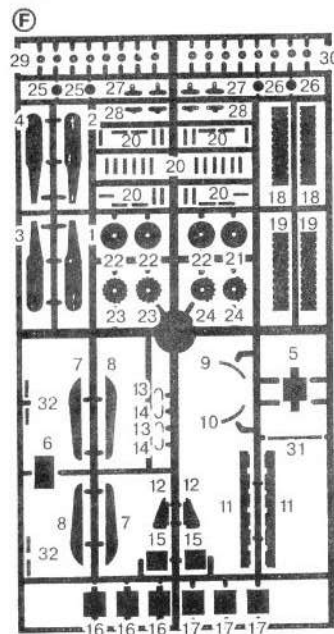
Release of half-trucks ZIS-42M proceeded till 1944. The whole was made 5931 units.

Основные технические характеристики

Длина, мм
 Ширина, мм
 Высота, мм
 Макс. скорость, км/час
 Грузоподъемность, тонн

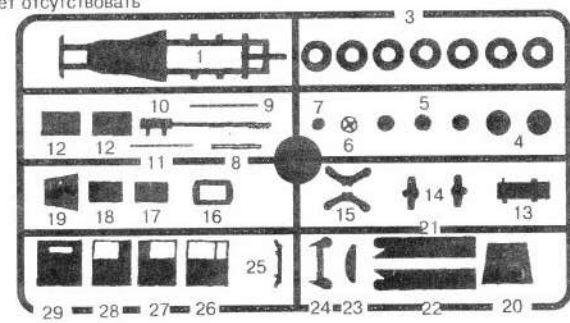
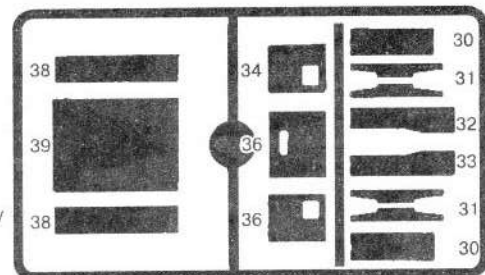
Length, mm
 Widths, mm
 Heights, mm
 Max. velocity, km/hour
 Cargo-carrying capacity, tons

6095	6095
2360	2360
2950	2950
45	45
3	3

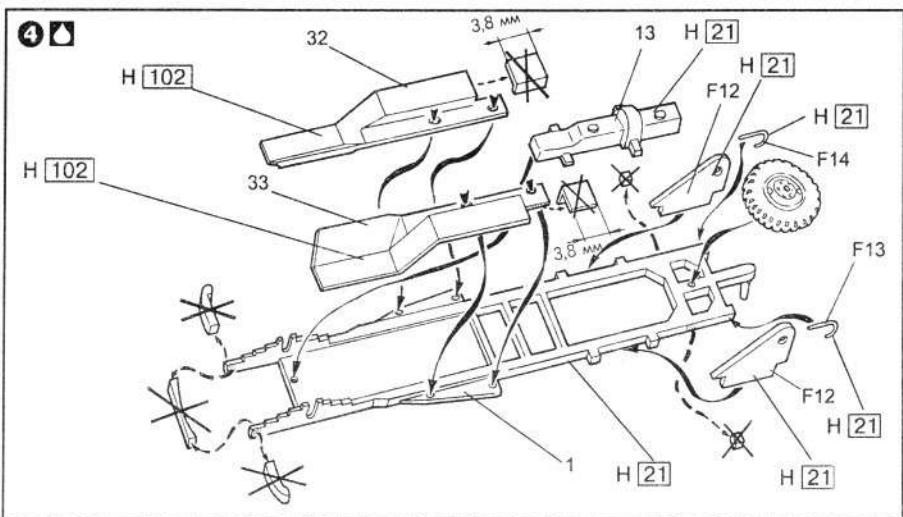
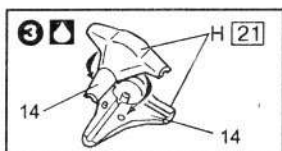
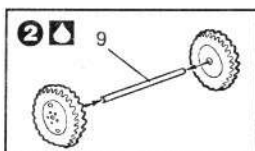
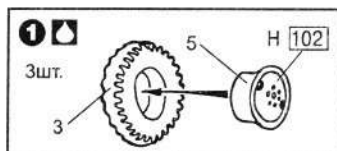


Detail No 40 may not be included

Деталь № 40 может отсутствовать





ул. Я. Купалы, 7-48, г. Минск, 220030, Беларусь
 E-mail: kredimp@impeks.belpak.minsk.by Fax: +375 (17) 2102893





Руководство по сборке


Assembly manual

 Отрезать острым ножом
Cut with sharp knife

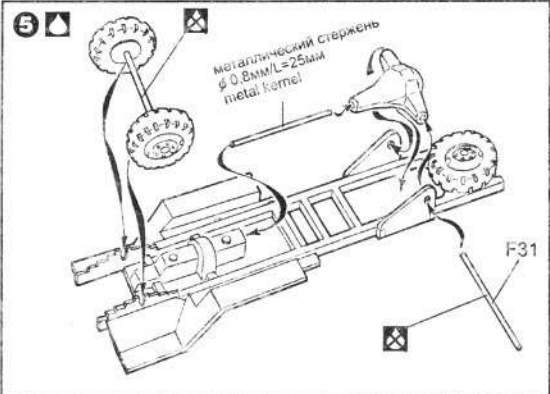
 Склеить детали
Cement parts together

 Не склеивать
Don't cement

 Сделать отверстие
To make a hole

 Выбор варианта
Select variant

 Декаль
Decale

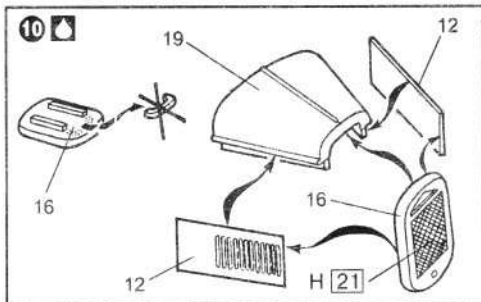
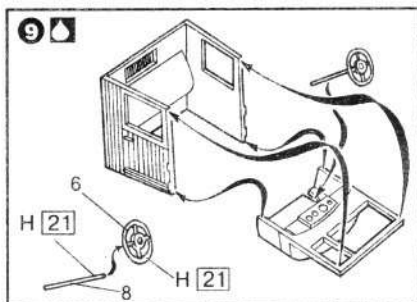
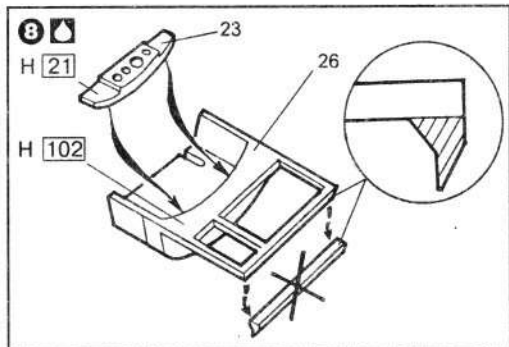
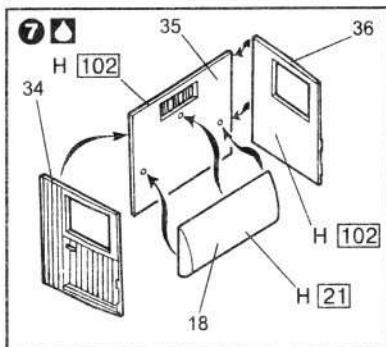
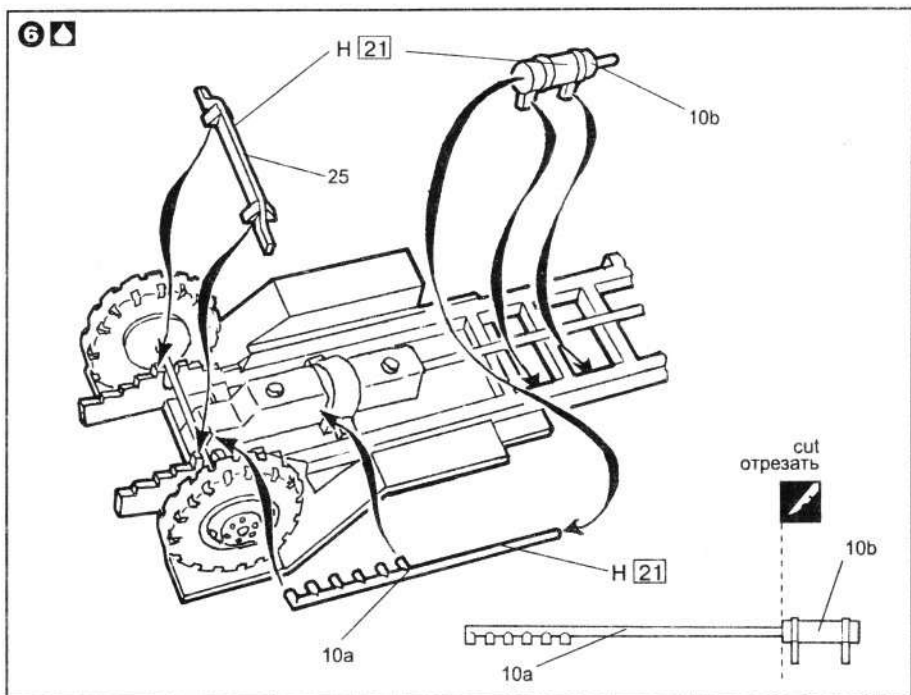


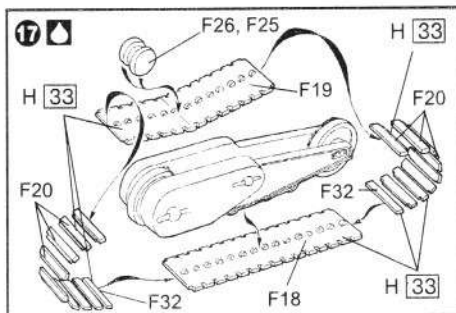
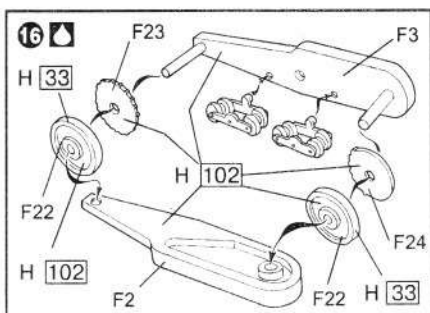
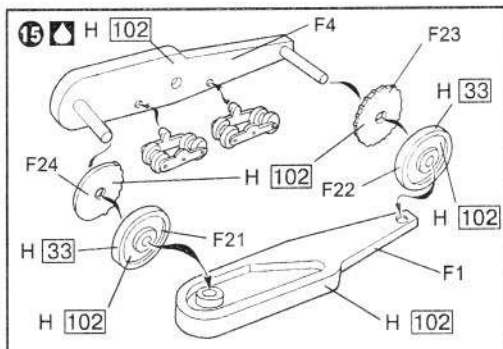
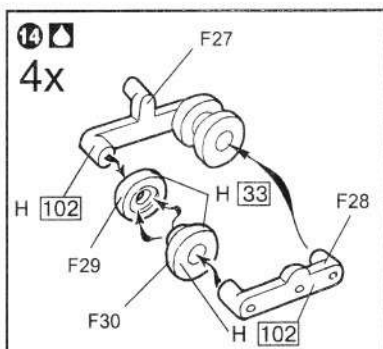
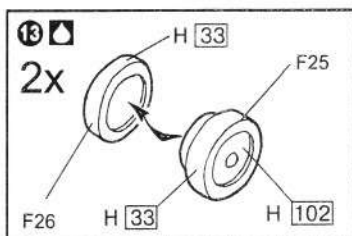
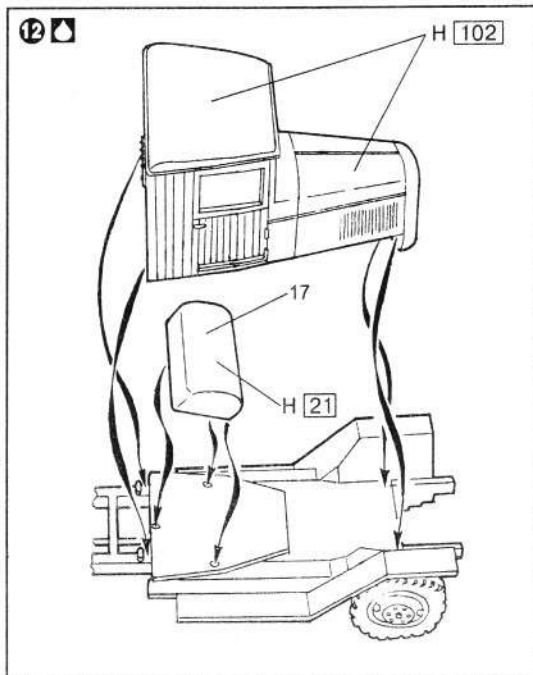
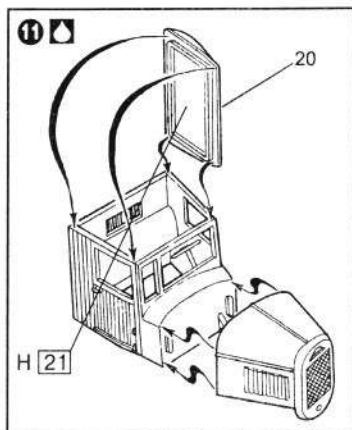
Руководство по сборке Assembly manual

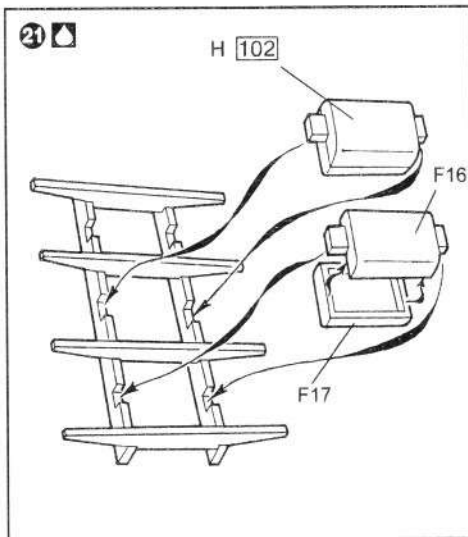
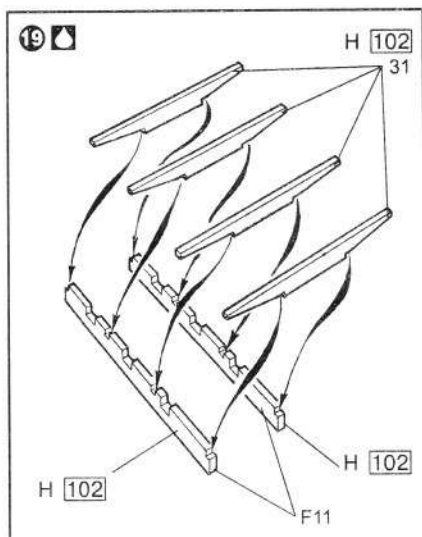
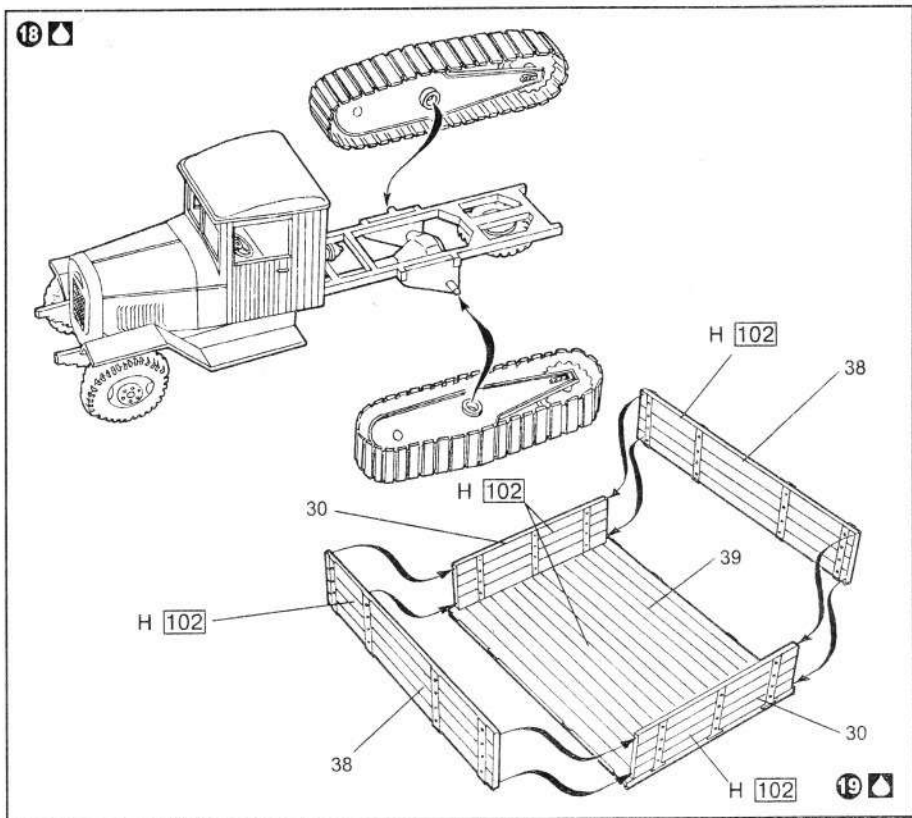
- Детали отделять от литников ножом или другим режущим инструментом.
- Зачистить облой и места среза.
- Для удобства сборки каждая деталь на схеме сборки обозначена номером.
- Пример обозначения детали на схеме сборки: F7 - деталь №7 на отливке с индексом F.

- При сборке пользуйтесь также схемой окраски и нанесения знаков.
- Для нанесения знаков используется декаль.
- Декаль следует полжигить в теплую воду на 1/2 мин., ты, после чего слегка сдвинуть элемент и перевести его на модель.
- Details to separate from runners by a knife or other cutting tool.
- Trim the flash from the forging and finished attaching point.

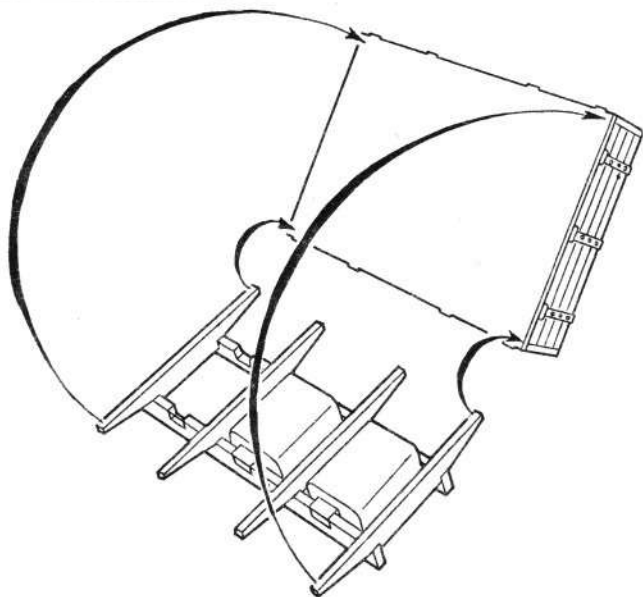
- For convenience of assembly each detail on the circuit of assembly is designated by number.
- Example of designation of detail on the assembly manual: F7 - detail No7 on moulding with index F.
- At assembly use also manual of colouring and drawing of marks.
- For drawing marks is used decal.
- Decal is necessary to put in warm water for 1/2 minutes then slightly to move element and to transfer it to model.



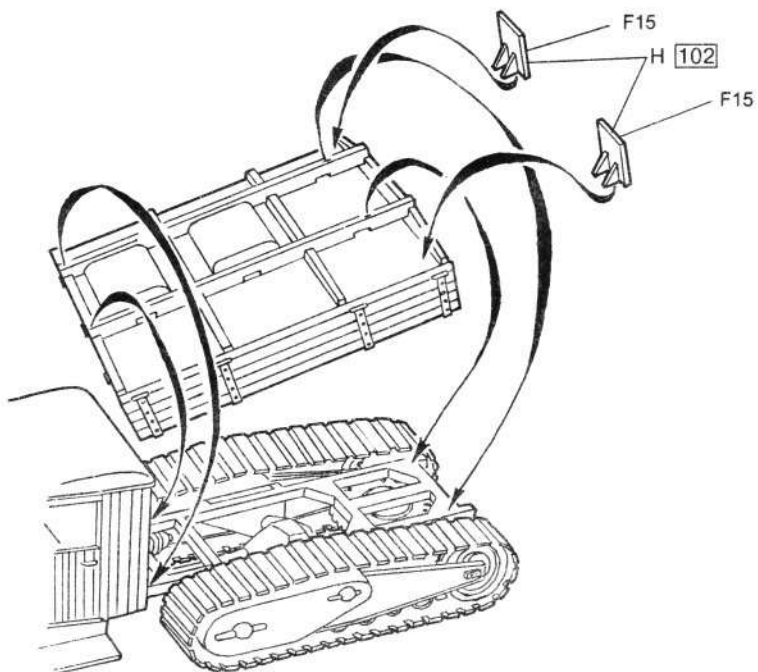


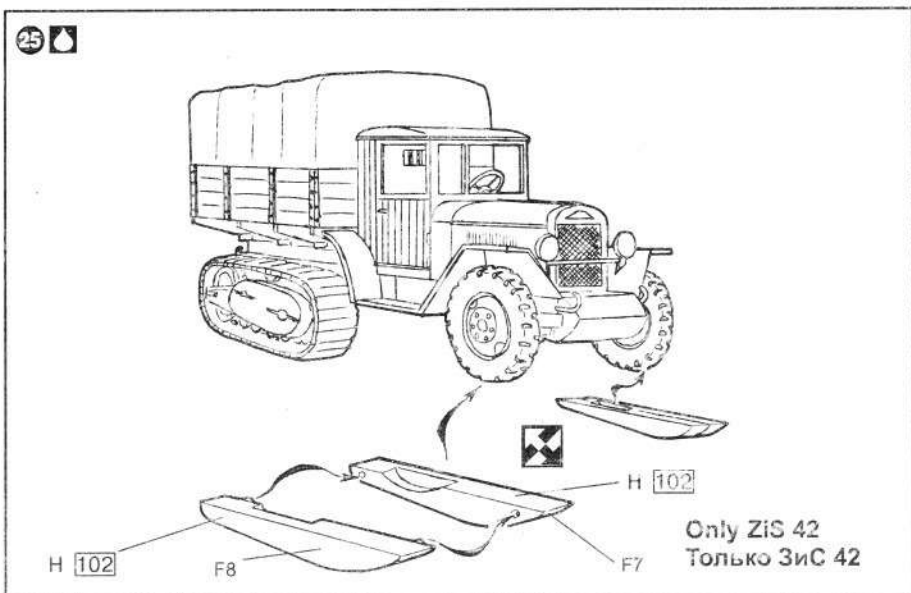
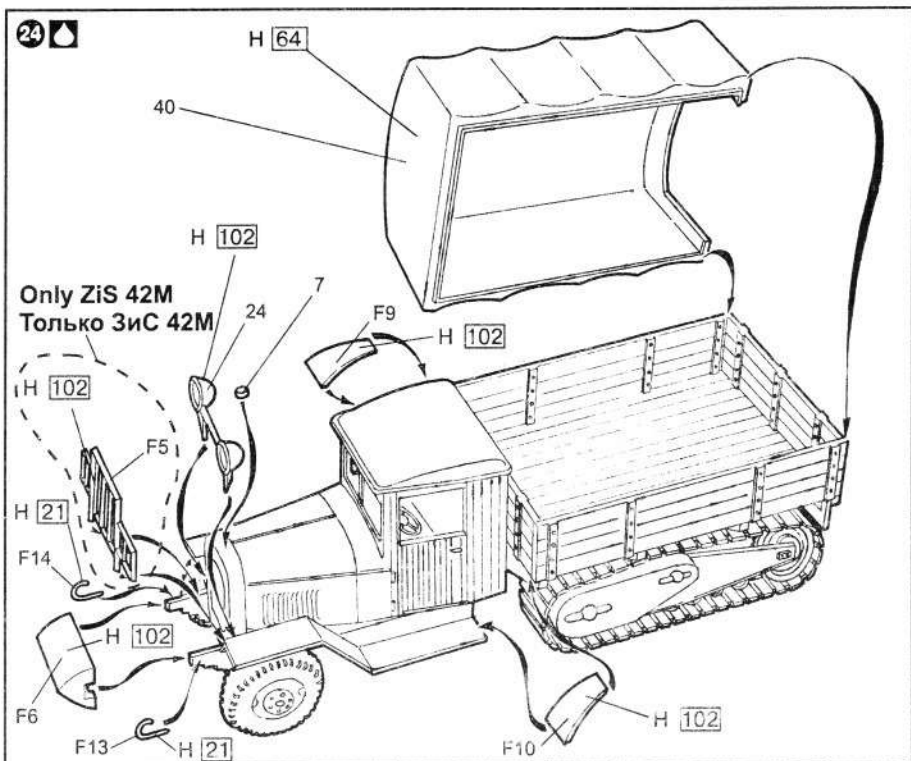


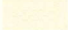

20



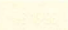

22





1   8

2   9

3   10

4   11  12

5   13   14

6   15

7   16



ZIS 1:72